



# คู่มือ

การให้บริการช่วยเหลือในระยะแรกเริ่ม  
และการศึกษาแบบเรียนรวมในระดับปฐมวัย

Establishment of an Integrated Early Intervention Program  
and Inclusive Early Childhood Education

สำหรับครู

สนับสนุนโดย สำนักงานกองทุนสนับสนุนการสร้างเสริมสุขภาพ (สสส.)  
ภายใต้โครงการสร้างเสริมสมรรถนะด้านการเรียนรู้เพื่อสุขภาวะที่ยั่งยืนของคนพิการ

# คำนำ

“คู่มือการให้บริการช่วยเหลือในระยะแรกเริ่มและการศึกษาแบบเรียนรวมในระดับปฐมวัย” สำหรับครูฉบับนี้เป็นส่วนหนึ่งของแผนงาน โครงการสร้างเสริมสมรรถนะด้านการเรียนรู้เพื่อสุขภาพที่ยั่งยืนของคนพิการ ภายใต้ระยะเวลาดำเนินการ 2 ปี โครงการวิจัยนี้ได้เก็บข้อมูลโครงการวิจัย เพื่อสำรวจความต้องการเกี่ยวกับการให้บริการและการรับบริการของผู้ปกครอง ครูปฐมวัย และผู้บริหารสถานศึกษาในการบริการช่วยเหลือในระยะแรกเริ่มอย่างเป็นองค์รวม (Integrated Early Intervention) และการจัดการศึกษาแบบเรียนรวมในระดับปฐมวัย (Early Childhood Inclusive Education) เพื่อนำไปพัฒนา คู่มือโปรแกรมการให้บริการช่วยเหลือในระยะแรกเริ่มและแนวทางการจัดกิจกรรมการเรียนการสอนแบบเรียนรวมสำหรับครูปฐมวัย นอกจากนี้ยังเป็นการพัฒนาแนวทางสำหรับผู้ปกครองในการดูแลบุตรที่มีความต้องการพิเศษในระดับปฐมวัย โดยมีวัตถุประสงค์เพื่อสร้างองค์ความรู้และทักษะแก่ครูและผู้บริหารในการจัดกิจกรรมการเรียนการสอนและการดูแลเด็กปฐมวัยในรูปแบบการให้บริการช่วยเหลือในระยะแรกเริ่มและการศึกษาแบบเรียนรวม การสร้างเครือข่ายศูนย์บริการช่วยเหลือในระยะแรกเริ่มที่ส่งเสริมสนับสนุนการเรียนรู้แบบเรียนรวมสำหรับเด็กที่มีความต้องการพิเศษในระดับปฐมวัย

คณะดำเนินการวิจัยมีจุดมุ่งหมายให้ผู้บริหารและบุคลากรมีแนวทางสำหรับใช้ในการบริหารจัดการ และให้บริการช่วยเหลือในเรื่องการให้บริการช่วยเหลือระยะแรกเริ่ม โดยหวังเป็นอย่างยิ่งว่า คู่มือเล่มนี้จะเป็นแนวทางสำหรับการบริหารจัดการและการให้บริการช่วยเหลือระยะแรกเริ่มในสถานศึกษา เพื่อให้เด็กที่มีความต้องการพิเศษได้รับการพัฒนาเต็มตามศักยภาพ ได้รับการช่วยเหลือระยะแรกเริ่มอย่างถูกต้อง เหมาะสม และสอดคล้องกับสภาพความพิการ

ดร.สุนันทา ขลิบทอง  
วิทยาลัยราชสุตา มหาวิทยาลัยมหิดล

# สารบัญ

## □ บทที่ 1 แนวคิดพื้นฐานการให้บริการช่วยเหลือระยะแรกเริ่มสำหรับเด็กที่มีความต้องการพิเศษ 4

---

- ความสำคัญของการพัฒนาเด็กปฐมวัย 4
- ความหมายและความสำคัญของการจัดการศึกษาสำหรับเด็กที่มีความต้องการพิเศษในระดับปฐมวัย 5
- ความสำคัญในการให้บริการช่วยเหลือระยะแรกเริ่มสำหรับเด็กที่มีความต้องการพิเศษ 6
- แนวคิดการช่วยเหลือระยะแรกเริ่มสำหรับเด็กที่มีความต้องการพิเศษ 9
- ความจำเป็นในการช่วยเหลือระยะแรกเริ่มสำหรับเด็กที่มีความต้องการพิเศษ 11
- การให้บริการช่วยเหลือระยะแรกเริ่มในปัจจุบัน 13

## □ บทที่ 2 ความหมายและความสำคัญของการให้บริการช่วยเหลือระยะแรกเริ่ม 17

---

- หลักเกณฑ์การพิจารณาเพื่อการช่วยเหลือระยะแรกเริ่มสำหรับเด็กที่มีความต้องการพิเศษ 18
- เด็กที่มีความต้องการพิเศษกับการเล่น 22

## □ บทที่ 3 กระบวนการให้บริการช่วยเหลือระยะแรกเริ่ม (Early Intervention: EI) 26

---

- การเก็บรวบรวมข้อมูลทั่วไปของเด็ก 26
- การคัดกรองประเภทความพิการทางการศึกษาและการส่งต่อ 30
- การประเมินความสามารถพื้นฐาน (Based Assessment) 30
- การจัดทำแผนการให้บริการเฉพาะครอบครัว (Individualized Family Services Plan: IFSP) / การจัดทำแผนการจัดการศึกษาเฉพาะบุคคล (Individualized Education Program: IEP) 32

- การให้บริการด้วยกิจกรรมที่เหมาะสม (Appropriate Intervention Activities) 33
- การประเมินความก้าวหน้า (Re-Assessment) 34
- การนิเทศ ติดตาม ประเมินผล และการส่งต่อ 34
- การทำงานกับผู้ปกครองเด็กที่มีความต้องการพิเศษ 36

## □ บทที่ 4 แนวทางการจัดกิจกรรมสำหรับครูปฐมวัย เพื่อส่งเสริมพัฒนาการทั้ง 4 ด้าน 38

---

- พัฒนาการด้านร่างกาย (ด้านการเคลื่อนไหว/กล้ามเนื้อมัดใหญ่/กล้ามเนื้อมัดเล็ก) 40
- พัฒนาการด้านอารมณ์จิตใจ (การควบคุมอารมณ์ตนเอง การแสดงออกทางอารมณ์) 45
- พัฒนาการด้านสังคม (ความสัมพันธ์กับผู้อื่น) 51
- พัฒนาการด้านสติปัญญา (การใช้เหตุผล/การเข้าใจภาษา/การใช้ภาษา) 57
- การจัดเตรียมสื่ออุปกรณ์ในการเรียนรู้ 63
- การจัดสภาพแวดล้อมการเรียนรู้ 67
- ทักษะการช่วยเหลือตนเองในชีวิตประจำวัน 70

## □ บทที่ 5 การส่งต่อเด็กที่มีความต้องการพิเศษ 79

---

- การส่งต่อเด็กที่มีความต้องการพิเศษจากบ้านสู่โรงเรียนหรือศูนย์การศึกษาพิเศษ 82
- การส่งต่อเด็กที่มีความต้องการพิเศษจากโรงเรียนอนุบาลสู่โรงเรียนประถมศึกษา 84

## □ รายการอ้างอิง 91

---



## ความสำคัญของการพัฒนาเด็กปฐมวัย

การพัฒนาประชากรในวัยเด็ก คือการพัฒนาประเทศในอนาคต ดังจะเห็นได้จากบทบัญญัติทางกฎหมายในประเทศไทยตั้งแต่รัฐธรรมนูญแห่งราชอาณาจักรไทย พุทธศักราช 2560 (ปรับปรุงข้อมูล ณ 17 ตุลาคม 2562) พระราชบัญญัติที่เกี่ยวข้องกับการพัฒนาด้านประชากรทั้งคนทั่วไปและคนพิการ ตลอดจนแผนพัฒนาเศรษฐกิจและสังคมแห่งชาติฉบับที่ 12 (พ.ศ. 2560-2564) ต่างก็ให้ความสำคัญต่อการพัฒนาทรัพยากรมนุษย์ของประเทศโดยเฉพาะประชากรในวัยเด็ก เนื่องจากในช่วงตั้งแต่ปฏิสนธิจนถึงอายุ 6 ปี คือช่วงที่ระบบประสาทและสมองเจริญเติบโตในอัตราสูงที่สุด คือ ประมาณร้อยละ 80 ของวัยผู้ใหญ่ เด็กปฐมวัยจึงต้องได้รับการพัฒนาให้มีสุขภาพกายและใจที่ดี มีทักษะการเรียนรู้ และทักษะชีวิต เพื่อให้เติบโตอย่างมีคุณภาพ เป็นคนดีมีสุขภาวะที่ดี มีคุณธรรมจริยธรรม มีระเบียบวินัย มีจิตสำนึกที่ดีต่อสังคมส่วนรวม สามารถปรับตัวเท่าทันกับการเปลี่ยนแปลงรอบตัวที่รวดเร็ว บนพื้นฐานของสถาบันทางสังคมที่เข้มแข็งทั้งสถาบันครอบครัว สถาบันการศึกษา สถาบันศาสนา สถาบันชุมชน รวมทั้งภาคเอกชนที่ร่วมกันพัฒนาทุนมนุษย์ให้มีคุณภาพสูง อีกทั้งยังเป็นทุนทางสังคมสำคัญในการขับเคลื่อนการพัฒนาประเทศ

การให้การศึกษามีคุณภาพจะสร้างเสริมให้เด็กไทยเป็นกำลังสำคัญในการขับเคลื่อนประเทศสู่อนาคต ประเทศไทยได้ออกพระราชบัญญัติการศึกษาแห่งชาติ พ.ศ. 2542 และที่แก้ไขเพิ่มเติม (ฉบับที่ 2) พ.ศ. 2545 เพื่อรับรองสิทธิและประกันคุณภาพทางการศึกษาให้กับเด็กไทย โดยทั้งเด็กทั่วไปและเด็กที่มีความต้องการพิเศษสามารถรับสิทธิทางการศึกษาขั้นพื้นฐานสิบสองปีอย่างทั่วถึงและมีคุณภาพโดยไม่เสียค่าใช้จ่าย และสำหรับเด็กที่มีความต้องการพิเศษรัฐยังต้องจัดการศึกษาให้ตั้งแต่แรกเกิดหรือแรกพบความพิการ อีกทั้งยังต้องจัดสิ่งอำนวยความสะดวก สื่อ บริการ และความช่วยเหลือทางการศึกษาให้เป็นพิเศษอีกด้วย

## ความหมายและความสำคัญของการจัดการศึกษาสำหรับเด็กที่มีความต้องการพิเศษในระดับปฐมวัย

เด็กที่มีความต้องการพิเศษทุกคนมีสิทธิทางการศึกษาเช่นเดียวกับเด็กทั่วไป และควรได้รับการพัฒนาเต็มศักยภาพเพื่อให้สามารถดำรงชีวิตและสามารถอยู่ร่วมกับผู้อื่นได้อย่างมีความสุข พระราชบัญญัติการจัดการศึกษาสำหรับคนพิการ พ.ศ. 2551 ได้เน้นย้ำถึงสิทธิทางการศึกษาของคนพิการ โดยกำหนดให้คนพิการมีสิทธิทางการศึกษาดังนี้

- 1 ได้รับการศึกษาโดยไม่เสียค่าใช้จ่ายตั้งแต่แรกเกิดหรือพบความพิการจนตลอดชีวิต พร้อมทั้งได้รับเทคโนโลยีสิ่งอำนวยความสะดวก สื่อ บริการ และความช่วยเหลืออื่นใดทางการศึกษา
- 2 เลือกบริการทางการศึกษา สถานศึกษา ระบบและรูปแบบการศึกษา โดยคำนึงถึงความสามารถ ความสนใจ ความถนัดและความต้องการจำเป็นพิเศษของบุคคลนั้น
- 3 ได้รับการศึกษาที่มีมาตรฐานและประกันคุณภาพการศึกษา รวมทั้งการจัดหลักสูตร กระบวนการเรียนรู้การทดสอบทางการศึกษาที่เหมาะสม สอดคล้องกับความต้องการจำเป็นพิเศษของคนพิการแต่ละประเภท และบุคคล

ประเทศไทยได้เห็นความสำคัญของการจัดการศึกษาสำหรับเด็กที่มีความต้องการพิเศษในระดับปฐมวัย โดยกำหนดให้สถานศึกษาทุกแห่งพัฒนาหรือสร้างหลักสูตรที่เหมาะสม มุ่งเน้นให้เด็กที่มีความต้องการพิเศษได้รับประสบการณ์หลากหลายผ่านกิจกรรมต่าง ๆ ที่เหมาะสมกับวัยและความต้องการจำเป็น เน้นการพัฒนาเด็กทุกด้าน ทั้งด้านร่างกาย อารมณ์ จิตใจ สังคม และสติปัญญา การพึ่งพาตนเองได้และมีคุณภาพชีวิตที่ดีขึ้น รวมถึงการได้รับเทคโนโลยีสิ่งอำนวยความสะดวก

ความสะดวก ลือ บริการ และความช่วยเหลือต่าง ๆ ทางการศึกษา โดยอยู่บนพื้นฐานของการยอมรับวัฒนธรรมและบริบทของครอบครัว ในรูปของแผนการให้บริการช่วยเหลือเฉพาะครอบครัวและแผนการจัดการศึกษาเฉพาะบุคคล มุ่งส่งเสริมพัฒนาการของเด็กซึ่งเป็นช่วงวัยเริ่มต้นที่มีความสำคัญที่สุดของชีวิต และเป็นส่วนสำคัญในการช่วยเหลือครอบครัว เพื่อป้องกันปัญหาการพัฒนาของวัยรุ่นและผู้ใหญ่ตอนต้น ควบคู่กับการดูแลด้านการแพทย์ ด้านสังคม ตามความต้องการจำเป็นของแต่ละบุคคล โดยอาศัยความร่วมมือของผู้เกี่ยวข้องในทุกกระดับ เพื่อให้เด็กได้พัฒนาในทางที่ดีขึ้น และเป็นตัวชี้ถึงความสำเร็จในอนาคต

## ความสำคัญในการให้บริการช่วยเหลือระยะแรกเริ่มสำหรับเด็กที่มีความต้องการพิเศษ

ความก้าวหน้าอย่างรวดเร็วของเทคโนโลยีทางการแพทย์ช่วยเพิ่มอัตราการรอดชีวิตของทารกที่มีความเสี่ยงสูงได้สำเร็จมากขึ้น แต่ในขณะเดียวกันยังเป็นการเพิ่มจำนวนทารกที่มีความเสี่ยงต่อพัฒนาการล่าช้าและความพิการ การสังเกตเบื้องต้นและการให้บริการช่วยเหลือระยะแรกเริ่มสำหรับเด็กที่มีความต้องการพิเศษในช่วงทารกและเด็กปฐมวัยจึงมีความจำเป็นและสำคัญอย่างมาก

ในปัจจุบันการให้บริการช่วยเหลือระยะแรกเริ่มสำหรับเด็กที่มีความต้องการพิเศษในช่วงแรกเริ่มนั้นยังไม่เป็นทิศทางเดียวกันและหน่วยงานที่รับผิดชอบในการให้บริการช่วยเหลือระยะแรกเริ่มสำหรับเด็กที่มีความต้องการพิเศษยังมีลักษณะกระจุกตัวอยู่ในเขตเมือง ส่งผลให้การช่วยเหลือไม่สามารถเข้าถึงกลุ่มเป้าหมายที่อยู่ห่างไกลออกไปได้ ดังนั้นสิ่งจำเป็นที่ต้องให้ความสำคัญคือการปรับปรุงข้อบกพร่องที่มีอยู่ในการให้บริการช่วยเหลือระยะแรกเริ่มสำหรับเด็กที่มีความต้องการพิเศษให้มีความเสมอภาคและทั่วถึงกันในทุกพื้นที่

นอกจากนี้อุปสรรคสำคัญในการพัฒนาการให้บริการคือการขาดบุคลากรผู้เชี่ยวชาญที่ผ่านการฝึกอบรมมาเพื่อให้บริการช่วยเหลือที่มีคุณภาพ สามารถเข้าถึงเด็กที่มีความต้องการพิเศษที่อยู่ห่างไกลออกไป สิ่งสำคัญคือการพัฒนา

ทรัพยากรมนุษย์และการพัฒนาบุคลากรมืออาชีพที่สามารถให้บริการได้แม้ในพื้นที่ชนบทผ่านระบบการบริการช่วยเหลือที่สามารถครอบคลุมความต้องการในด้านต่าง ๆ ในที่เดียว

จากอุปสรรคของการให้บริการช่วยเหลือระยะแรกเริ่มจะเห็นว่า การให้บริการช่วยเหลือระยะแรกเริ่มมีความเกี่ยวข้องกับบุคลากรทางการศึกษา ทางการแพทย์ รวมถึงพ่อแม่และครอบครัวของเด็กที่มีความต้องการพิเศษ ฉะนั้นการให้ความรู้ และวิธีการที่ถูกต้องและเหมาะสมแก่บุคคลกลุ่มดังกล่าว จึงมีความสำคัญต่อการให้ความช่วยเหลือเด็กที่มีความต้องการพิเศษให้ทันท่วงที ซึ่งจะช่วยส่งเสริมให้เด็กที่มีความต้องการพิเศษสามารถพัฒนาตนเองได้เต็มศักยภาพตลอดจนสามารถป้องกันความพิการแทรกซ้อนภายหลัง และส่งเสริมให้เด็กที่มีความต้องการพิเศษได้รับการศึกษาอย่างเหมาะสมต่อไป

ในการจัดตั้งระบบการให้บริการช่วยเหลือระยะแรกเริ่มสำหรับเด็กที่มีความต้องการพิเศษ ผู้ที่เกี่ยวข้องจำเป็นต้องเข้าใจแนวคิด ความหมาย ความสำคัญ และความจำเป็นสำหรับการให้บริการช่วยเหลือในช่วงต้น โดยมีรายละเอียดดังต่อไปนี้

# การให้บริการช่วยเหลือระยะแรกเริ่มจำเป็นต้องทำงาน ประสานความร่วมมือกันเป็นทีมโดยมีครอบครัวเป็นศูนย์กลาง

## 1 กุมารแพทย์/นักพัฒนาการเด็ก

ให้คำปรึกษา แนะนำ ประเมิน ออกแบบ  
วางแผนการช่วยเหลือ  
ตามวัยพัฒนาการ



## 2 นักกายภาพบำบัด

ให้คำปรึกษา แนะนำ ประเมิน  
วิเคราะห์ ออกแบบ การออกกำลังกาย  
กล้ามเนื้อมัดใหญ่ และ  
กล้ามเนื้อมัดเล็ก



## 3 นักกิจกรรมบำบัด

ให้คำปรึกษา แนะนำ  
ประเมิน วิเคราะห์  
ออกแบบ กิจกรรมเพื่อช่วย  
กระตุ้นพัฒนาการ



## 4 นักแก้ไขการพูด

ให้คำปรึกษา แนะนำ ประเมิน วิเคราะห์  
ออกแบบ เกี่ยวกับการใช้กล้ามเนื้อปาก  
และแก้ไขการติดขัดการพูด การสื่อสาร



## 5 พ่อแม่ ผู้ปกครอง ผู้ดูแล

รับข้อมูลต่าง ๆ มาจากผู้เชี่ยวชาญ  
แล้วนำมาวิเคราะห์ วางแผน  
ปรับใช้ในการเรียนรู้ผ่านการเล่น  
และทำกิจกรรมในชีวิตประจำวัน



## แนวคิดการให้บริการช่วยเหลือระยะแรกเริ่มสำหรับเด็กที่มีความต้องการพิเศษ

การให้บริการช่วยเหลือระยะแรกเริ่มสำหรับเด็กที่มีความต้องการพิเศษ (Early Intervention Services) เป็นบริการที่มีรูปแบบเฉพาะเพื่อทารกและเด็กเล็กที่มีความเสี่ยงต่อพัฒนาการล่าช้า ระบบบริการเหล่านี้ออกแบบมาเพื่อระบุและตอบสนองความต้องการของเด็กทั้ง 5 พัฒนาการ ได้แก่ พัฒนาการทางร่างกาย ความรู้ความเข้าใจ การสื่อสาร สังคมหรืออารมณ์ ประสาทสัมผัสและการพัฒนาการปรับตัว

การช่วยเหลือระยะแรกเริ่มสำหรับเด็กที่มีความต้องการพิเศษครอบคลุมตั้งแต่การให้บริการแก่เด็กและครอบครัวของเด็กเพื่อให้การช่วยเหลือมีประสิทธิภาพสูงสุด การช่วยเหลือในระยะแรกเริ่มอย่างทันที่ซึ่งสามารถช่วยบรรเทาหรือป้องกันได้โดยธรรมชาติ เป็นการแก้ไขปัญหาพัฒนาการที่มีอยู่หรือป้องกันไม่ให้เกิดขึ้น การให้บริการช่วยเหลือระยะแรกเริ่มสำหรับเด็กที่มีความต้องการพิเศษ (Early Intervention Services) เป็นวิธีที่มีประสิทธิภาพในการตอบสนองความต้องการของทารกและเด็กเล็กที่มีพัฒนาการล่าช้าหรือทุพพลภาพ เพื่อให้แน่ใจว่าเด็กมีลักษณะที่จำเป็นต้องเข้าสู่ขั้นตอนการช่วยเหลือระยะแรกเริ่ม สำหรับเด็กที่มีความต้องการพิเศษจำเป็นต้องผ่านมาตรการคัดกรองและการวินิจฉัยที่มีประสิทธิภาพ เด็กบางคนอาจมีพัฒนาการล่าช้ากว่าเด็กคนอื่น ๆ หรือมีพัฒนาการในลักษณะที่แตกต่างจากเด็กคนอื่น ๆ บ้าง การเบี่ยงเบนจากพัฒนาการปกติควรได้รับการจัดการโดยเร็วที่สุดเนื่องจากอาจทำให้เด็กมีพัฒนาการล่าช้าหรืออาจมีความเสี่ยงต่อการพัฒนาการล่าช้า

“พัฒนาการล่าช้า” ในที่นี้มีความหมายว่า ทารกหรือเด็กมีพัฒนาการช้ากว่าปกติในด้านใดด้านหนึ่ง (Anderson, Chitwood, & Hayden, 1997) เด็กอาจหรือไม่อาจทำกิจกรรมเกี่ยวกับการเคลื่อนไหว สังคม ความรู้ความเข้าใจ หรือกิจกรรมอื่น ๆ เช่นเด็กในวัยเดียวกัน เด็กจะถือว่ามีความเสี่ยงเมื่อพัฒนาการของเด็กอาจล่าช้าเว้นแต่จะได้รับการบริการช่วยเหลือระยะแรกเริ่มสำหรับเด็กที่มีความต้องการพิเศษ

## สาเหตุหลักที่ควรให้ความช่วยเหลือระยะแรกเริ่มสำหรับเด็กที่มีความต้องการพิเศษ คือ

- เพื่อเสริมสร้างพัฒนาการของเด็กให้เป็นไปตามลำดับพัฒนาการที่เหมาะสม
- เพื่อให้การสนับสนุนและความช่วยเหลือแก่ครอบครัวของเด็ก
- เพื่อให้เด็กและครอบครัวได้รับประโยชน์สูงสุดต่อสังคม

จากงานวิจัยด้านพัฒนาการของเด็กพบว่า อัตราการเรียนรู้และการพัฒนาของมนุษย์จะพัฒนาได้อย่างรวดเร็วที่สุดในช่วงขวบปีแรกของชีวิต ช่วงเวลาในการช่วยเหลือด้านพัฒนาการจึงทวีความสำคัญอย่างยิ่งเมื่อเด็กมีความเสี่ยงสูงที่จะพลาดโอกาสในการเรียนรู้อย่างเต็มศักยภาพในช่วงขวบปีแรกที่มีความพร้อมสูงสุด หากช่วงเวลาที่เหมาะสมในการสอนมากที่สุดหรือช่วงที่เด็กมีความพร้อมที่สุดไม่ได้สามารถใช้ประโยชน์อย่างมีประสิทธิภาพ เด็กอาจประสบปัญหาในการเรียนรู้ทักษะเฉพาะด้านที่สำคัญในเวลาต่อมา การได้รับการสังเกตเบื้องต้นอย่างเหมาะสมรวมถึงการช่วยเหลือระยะแรกเริ่มจึงเป็นหัวใจสำคัญที่ส่งเสริมให้เด็กสามารถพัฒนาพัฒนาการและทักษะสำคัญเพื่อให้บรรลุศักยภาพสูงสุดตามแต่ละบุคคล

การให้บริการช่วยเหลือระยะแรกเริ่มสำหรับเด็กที่มีความต้องการพิเศษยังก่อให้เกิดนัยสำคัญโดยตรงต่อพ่อแม่และพี่น้องของทารกหรือเด็กเล็กที่มีความต้องการพิเศษ ครอบครัวของเด็กมักจะมีรู้สึกผิดหวัง แปรแยก โดดเดี่ยวจากสังคมและต้องทนรับความเครียดที่มากขึ้น ความหงุดหงิด ความเศร้าโศกเรื้อรัง วิตกกังวลและทำอะไรไม่ถูก ความเครียดที่มาพร้อมกับหน้าที่การดูแลเด็กที่มีความต้องการพิเศษอาจส่งผลกระทบต่อความเป็นอยู่ที่ดีของครอบครัวและอาจรบกวนต่อพัฒนาการที่เหมาะสมของเด็กได้

การให้ความช่วยเหลือตั้งแต่ระยะแรกเริ่มแก่เด็กที่มีความต้องการพิเศษจะสามารถช่วยให้พ่อแม่มีทัศนคติที่ดีขึ้นเกี่ยวกับตัวเองและลูก มีข้อมูลที่เพียงพอและทักษะที่จำเป็นในการสอนลูก รวมถึงมีเวลาพักผ่อน สามารถผ่อนคลายและเพลิดเพลินกับการดูแลเด็กมากขึ้น



การช่วยเหลือระยะแรกเริ่มสำหรับเด็กที่มีความต้องการพิเศษยังเป็นประโยชน์ต่อสังคมโดยรวม เนื่องจากช่วยให้เด็กมีพัฒนาการและความสามารถทางการศึกษาที่ดี ลดการพึ่งพาสถาบันทางสังคม ช่วยเพิ่มขีดความสามารถของครอบครัวในการรับมือกับเด็กที่มีความต้องการพิเศษ รวมถึงเพิ่มโอกาสให้เด็กมีสิทธิได้รับการจ้างงานเพิ่มสูงขึ้นซึ่งมีผลดีต่อประโยชน์ทางเศรษฐกิจและสังคมของตัวเด็กเอง ดังนั้นการให้บริการช่วยเหลือระยะแรกเริ่มสำหรับเด็กที่มีความต้องการพิเศษจึงเป็นสิ่งที่ควรได้รับการสนับสนุนอย่างเหมาะสม

## ความจำเป็นในการให้บริการช่วยเหลือระยะแรกเริ่มสำหรับเด็กที่มีความต้องการพิเศษ

เหตุผลสำคัญในการช่วยเหลือในช่วงระยะแรกเริ่มสำหรับเด็กที่มีความต้องการพิเศษ เพราะการเรียนรู้ที่เหมาะสมตามพัฒนาการในช่วงวัยทารกหรือช่วงปฐมวัยมีความสำคัญอย่างมากต่อการพัฒนาความสามารถในภายหลัง การเรียนรู้และการได้รับการกระตุ้นพัฒนาการที่เหมาะสมในช่วงขวบปีแรกจึงเป็นรากฐานสำคัญของการเรียนรู้ทักษะที่ซับซ้อนเมื่อเด็กเติบโตขึ้น โดยเป็นหนึ่งในหลักการพัฒนาเด็กที่ได้รับการสนับสนุนแนวความคิดจากทฤษฎีการพัฒนาคำรู้ความเข้าใจของ Piaget ซึ่งแสดงให้เห็นว่าพัฒนาการทางสติปัญญาหรือความรู้ความเข้าใจนั้นเกิดขึ้นได้จากพัฒนาการและกระบวนการปรับตัวอย่างแบบพฤติกรรมพื้นฐานหรือแบบแผนที่ได้มา ทำซ้ำ ๆ บรูณาการหรือรวมกันเป็นรูปแบบการตอบสนองที่ซับซ้อนจะช่วยให้การบรรลุความสามารถทางปัญญา ความคิดความเข้าใจในระดับสูงขึ้นไป นอกจากนี้ Piaget ยังอธิบายถึงช่วงอายุ 0-2 ปีแรกนี้ว่าเป็น Sensory-Motor Stage หรือ ช่วงที่เด็กเรียนรู้สิ่งแวดล้อมรอบตัวจากการใช้ประสาทสัมผัส ดังนั้นช่วงวัยแรกเกิดจึงเป็นช่วงที่เหมาะสมที่สุดในการวางรากฐานสำหรับการพัฒนาและการเรียนรู้ต่อไป

จากงานวิจัยการศึกษาทดลองในสัตว์ซึ่งมีแนวทางสนับสนุนแนวความคิดการให้ความสำคัญในช่วงวัยแรกเกิดว่าเป็นช่วงวัยที่สำคัญที่สุด เนื่องจากเป็นช่วงวิกฤตสำคัญของการพัฒนาการที่ต้องให้ความระมัดระวังเป็นพิเศษเพราะเด็กมีแนวโน้มที่จะขาดความสนใจหรือมีการตอบสนองต่อประสบการณ์การเรียนรู้มากที่สุดในช่วง

เดียวกัน ซึ่งมีการอธิบายถึงลักษณะของการเรียนรู้เฉพาะช่วงวัยนี้ว่าเป็นการ แสดงถึงความบกพร่องเฉพาะตัวในการเรียนรู้ การทดลองกับสัตว์พบว่า การเปลี่ยนแปลงและความไม่แน่นอนของประสบการณ์ชีวิตในช่วงวัยเด็กแรก ๆ ส่งผลกระทบต่อโครงสร้างและพื้นฐานชีววิทยาทางพฤติกรรม แม้ว่าจะไม่มีการ กำหนดช่วงเวลาที่ระบุชัดเจน แต่โดยรวมแล้วช่วงเวลาของเด็กปฐมวัยถือเป็น ช่วงเวลาที่สำคัญและโปรแกรมการให้บริการช่วยเหลือระยะแรกเริ่มสำหรับเด็กที่ มีความต้องการพิเศษจะช่วยส่งเสริมให้เด็กสามารถเข้าถึงพัฒนาการที่เหมาะสม ตามช่วงวัยเพื่อประโยชน์สูงสุดของเด็ก

พัฒนาการล่าช้า หมายถึง การขาดความสามารถที่เด็กควรแสดงออก (อ้างอิง จากปัจจัยทางชีววิทยาหรือสิ่งแวดล้อม) เมื่อเปรียบเทียบพัฒนาการและความ สามารถเด็กที่เด็กแสดงออกกับความสามารถตามพัฒนาการที่ควรเกิดขึ้นในช่วง อายุนั้น ๆ

เด็กจะมีความเสี่ยงด้วยหลายสาเหตุ อาทิ จากความผิดปกติทางพันธุกรรม สภาวะก่อนคลอด การคลอดก่อนกำหนด ทารกในช่วงแรกเกิด หรือสิ่งแวดล้อมที่ อาจนำไปสู่ความล่าช้าของพัฒนาการหรือการเบี่ยงเบนทางพัฒนาการ ในช่วง ขวบปีแรก ๆ รูปแบบการเรียนรู้และพฤติกรรมจะเป็นตัวกำหนดจังหวะและมี อิทธิพลต่อพัฒนาการตามธรรมชาติซึ่งจะส่งผลต่อพัฒนาการของเด็กในขวบปี ต่อ ๆ ไป

พัฒนาการของเด็กจะอยู่ในช่วงหัวเลี้ยวหัวต่อ และจำเป็นต้องได้รับการกระตุ้น ให้เกิดประสบการณ์การเรียนรู้ในช่วงระยะวิกฤต ความฉลาดและความสามารถ อื่น ๆ ของมนุษย์ไม่ใช่สิ่งที่ติดตัวมาตั้งแต่แรกเกิด แต่เป็นทักษะและความสามารถ ที่สามารถเรียนรู้โดยการเลี้ยงดูและอิทธิพลของสิ่งแวดล้อมที่เด็กเติบโต

ความบกพร่องทางพัฒนาการอาจรบกวนพัฒนาการและการเรียนรู้ของเด็ก เมื่อเกิดความบกพร่องทางการเรียนรู้ที่รุนแรงขึ้นในด้านใดด้านหนึ่ง อาจส่งผลกระทบต่อ ความบกพร่องทางการเรียนรู้หรือพัฒนาการอีกด้านที่เกี่ยวข้องกันได้

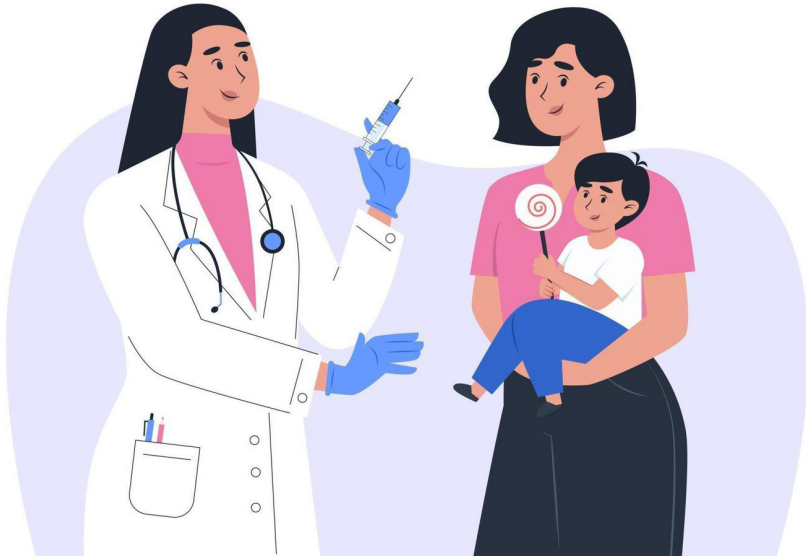
ผู้ปกครองที่มีบุตรที่มีความต้องการพิเศษจำเป็นต้องมีผู้ช่วยเหลือเฉพาะด้าน เพื่อสร้างความเข้าใจและเรียนรู้วิธีที่มีประสิทธิภาพในการดูแลเด็กที่มีความต้องการพิเศษหรือเด็กที่มีความเสี่ยงต่อการบกพร่องทางพัฒนาการ หรือพัฒนาการล่าช้า การมีผู้ช่วยเหลือเฉพาะทางจะทำให้เด็กได้รับการดูแล กระตุ้น และฝึกรวมอย่างเพียงพอในช่วงระยะวิกฤตของช่วงขวบปีแรก ซึ่งเป็นช่วงสำคัญที่สุดที่ความสามารถรวมถึงทักษะและพัฒนาการขั้นพื้นฐานแต่ละด้านควรได้รับการพัฒนา

## การให้บริการช่วยเหลือระยะแรกเริ่มในปัจจุบัน

แม้ในยุคปัจจุบันแนวคิดเกี่ยวกับเด็กมีการเปลี่ยนแปลงไปอย่างรวดเร็วและยังคงมีการเปลี่ยนแปลงอย่างต่อเนื่องเพื่อทำความเข้าใจพัฒนาการของเด็กปกติในขณะเดียวกัน ปัจจุบันนี้เรายังพบจำนวนความผิดปกติมากมาย และยังมีกรณีศึกษาเกี่ยวกับผลกระทบและอันตรายของความพิการและภาวะทุพพลภาพในพัฒนาการปกติของเด็ก ในความจริงนั้นผลกระทบเหล่านี้สามารถลดหรือป้องกันได้หากเด็กสามารถระบุได้ว่าเป็นผู้ที่มีความเสี่ยงหรือมีความพิการหรือมีภาวะทุพพลภาพ โปรแกรมการให้บริการช่วยเหลือระยะแรกเริ่มสำหรับเด็กที่มีความต้องการพิเศษจึงสามารถป้องกัน รักษา และแก้ไขความบกพร่องได้ เพื่อให้ผู้ที่เกี่ยวข้องได้ตระหนักถึงความสำคัญของการช่วยเหลือระยะแรกเริ่มสำหรับเด็กที่มีความต้องการพิเศษ ผู้ดูแลเด็กจำเป็นต้องใช้เหตุผลในการพิจารณาคัดกรองเด็กที่มีความต้องการพิเศษ

โครงการช่วยเหลือระยะแรกเริ่มสำหรับเด็กที่มีความต้องการพิเศษเป็นโปรแกรมที่พัฒนาจากทฤษฎีการเรียนรู้ต่าง ๆ และผ่านการวิจัยเชิงประจักษ์เกี่ยวกับการพัฒนามนุษย์เพื่อให้เกิดประสิทธิภาพสูงสุด เมื่อเรามองย้อนกลับไปในประวัติศาสตร์ของพัฒนาการของเด็ก ในอดีต “Predeterminism” หรือแนวคิดที่เชื่อว่า ความผิดปกติเป็นการถ่ายทอดทางพันธุกรรม และพันธุกรรมเป็นปัจจัยสำคัญเพียงอย่างเดียวในการกำหนดพัฒนาการ แนวคิดนี้มิได้กล่าวถึงพัฒนาการว่าเป็นสิ่งซึ่งถูกกำหนดไว้ล่วงหน้า และไม่ได้สามารถเปลี่ยนแปลงจากอิทธิพลหรือสิ่งแวดล้อมภายนอก ภายหลังได้มีการอภิปรายกันว่าด้วยเรื่องธรรมชาติกับการ

เลี้ยงดู โดยทฤษฎีในปัจจุบันสนับสนุนถึงอิทธิพลของความสัมพันธ์ระหว่างการถ่ายทอดทางพันธุกรรมและสิ่งแวดล้อม โดยทั้งสองเป็นสิ่งที่มีความสัมพันธ์ที่เกี่ยวเนื่องกัน และสามารถส่งผลกระทบต่อพัฒนาการที่เป็นปกติของเด็กได้



หนึ่งในข้อสังเกตที่เห็นได้ชัดเจนของการช่วยเหลือระยะแรกเริ่มสำหรับเด็กที่มีความต้องการพิเศษคือ เป็นกระบวนการที่สามารถสร้างการเปลี่ยนแปลงในเชิงบวกได้ เป็นที่แน่ชัดว่าสมองสามารถตอบสนองต่อสภาพแวดล้อม (ประสบการณ์) โดยการปรับตัวและเปลี่ยนแปลงโครงสร้างซึ่งกำหนดโดยพันธุกรรมในขั้นต้นได้ การเติบโตของสมองและการทำงานของสมองสามารถเกิดขึ้นโดยอาศัยทั้งอิทธิพลจากภายในและอิทธิพลจากภายนอก โดยเป็นกระบวนการที่สามารถเกิดขึ้นได้ตลอดเวลาในช่วงชีวิตของแต่ละบุคคลซึ่งนับว่าเป็นความสามารถเฉพาะของสมองที่สามารถเปลี่ยนแปลงได้ตลอดชีวิต ด้วยคุณสมบัติเฉพาะของสมองที่มีความยืดหยุ่นจึงมีบทบาทสำคัญต่อความสามารถในการเรียนรู้ ส่งผลให้เกิดการเปลี่ยนแปลงทางโครงสร้างได้ตลอดช่วงอายุขัยสมอง และสามารถรับมือกับความเสียหาย และสภาพแวดล้อมที่เปลี่ยนแปลงได้ตลอดเวลา ดังนั้นการพัฒนาความสามารถแต่ละด้านจึงต้องอาศัยสิ่งเร้า ข้อมูล และความท้าทายจากสิ่งแวดล้อมรอบตัว

ผู้เชี่ยวชาญด้านพัฒนาการต่างให้ความสำคัญกับการเติบโตและพัฒนาการที่มีการเปลี่ยนแปลงอย่างรวดเร็วในช่วงสามปีแรกของชีวิต ซึ่งเป็นช่วงที่มีการเติบโตอย่างรวดเร็วมากที่สุดในช่วงชีวิตของมนุษย์

## ตัวอย่างข้อสังเกตที่เด่นชัดด้านพัฒนาการในช่วง 2-3 ปีแรกของชีวิตได้แก่

- ปลายประสาทของสมอง (Myelination) มีการเติบโตเกือบครบสมบูรณ์ในช่วง 2 ปีแรก
- กล้ามเนื้อมัดใหญ่และกล้ามเนื้อมัดเล็กที่เชื่อมต่อกันสามารถพัฒนาได้อย่างเต็มที่
- เด็กเคลื่อนไหวอย่างอิสระ ควบคุมส่วนต่าง ๆ ได้อย่างคล่องแคล่วและเรียนรู้สิ่งรอบตัวไปพร้อมกัน
- ในช่วง 7-36 เดือน เด็กปฐมวัยส่วนใหญ่จะมีความสามารถในการทำความเข้าใจภาษาที่พวกเขาใช้ในชีวิตประจำวันมากที่สุดและสามารถใช้ภาษานั้นได้ตลอดชีวิต
- ลักษณะบุคลิกภาพจะเริ่มปรากฏชัดเจนเมื่ออายุสองขวบ และจะคงอยู่ไม่เปลี่ยนแปลงหากไม่มีการเปลี่ยนแปลงสภาพแวดล้อมที่ต่างไปจากเดิมอย่างชัดเจน
- เป็นช่วงเวลา que พัฒนาการทุกด้านเจริญเติบโตมากที่สุดรองจากช่วงก่อนคลอด และเป็นพัฒนาการที่ได้รับอิทธิพลจากสิ่งแวดล้อมที่อาศัยอยู่

“ช่วงก่อนวัยเรียนเป็นช่วงเวลาที่สำคัญที่สุดของพัฒนาการในแต่ละบุคคลเพราะเป็นช่วงการเรียนรู้ที่มีอิทธิพลต่อพัฒนาการด้านต่าง ๆ ที่ตามมาทั้งหมดอย่างหลีกเลี่ยงไม่ได้” ดังนั้นจึงเป็นเวลาสำคัญที่สุดที่ผู้ใหญ่ควรเฝ้าสังเกตและกระตุ้นให้เด็กได้รับการพัฒนาอย่างถูกต้อง

ในแต่ละช่วงของลำดับพัฒนาการ คือช่วงที่สำคัญและมีความหมายต่อพัฒนาการของเด็กที่เชื่อมโยงกัน เมื่อโตขึ้นเด็กจะไวและมีความสามารถในการตอบสนองต่อประสบการณ์การเรียนรู้ที่หลากหลาย ทักษะต่าง ๆ ที่เด็กได้เรียนรู้ส่วนมากเมื่อยังเป็นทารกหรือในช่วงปฐมวัยจะเป็นพื้นฐานสำคัญต่อพัฒนาการและความสามารถที่ซับซ้อนขึ้นในภายหลัง

รูปแบบการเรียนรู้และพฤติกรรมในช่วงเริ่มต้นเป็นตัวกำหนดจังหวะพัฒนาการต่อ ๆ ไปของเด็ก สิ่งสำคัญคือการเข้าไปสนับสนุน และให้ความช่วยเหลือตั้งแต่เนิ่น ๆ ในที่นี้ไม่เพียงหมายถึงเฉพาะในช่วงแรกเกิด แต่ยังรวมถึงเมื่อสามารถสังเกตถึงอาการและสาเหตุของภาวะทุพพลภาพ ดังนั้นเด็กที่มีความเสี่ยงต่อความพิการจึงควรได้รับการดูแลอย่างถูกต้อง

อิทธิพลของสิ่งแวดล้อมและการเรียนรู้เป็นปัจจัยหนึ่งที่มีอิทธิพลต่อความสามารถทางสติปัญญาและขีดความสามารถของมนุษย์ ภาวะความพิการทั้งทางกายภาพและจากสิ่งแวดล้อม อาจนำไปสู่ภาวะความพิการซ้ำซ้อนอื่น ๆ ที่รุนแรงได้ พ่อแม่และผู้เลี้ยงดูเด็กควรได้รับการช่วยเหลือเป็นพิเศษในการดูแลและกระตุ้นการเรียนรู้ให้กับบุตรหลานอย่างเพียงพอ



จะเห็นได้ว่าหลักการสำคัญเบื้องต้นของการจัดการศึกษาสำหรับคนที่มีความต้องการพิเศษนั้น ต้องเริ่มจัดการศึกษาตั้งแต่แรกเกิดหรือพบความพิการ โดยกระบวนการที่สำคัญของขั้นตอนนี้ คือ การให้บริการช่วยเหลือระยะแรกเริ่ม (Early Intervention: EI) ซึ่งหมายถึงการจัดโปรแกรมที่เป็นระบบในการให้บริการด้านต่าง ๆ โดยเร็วที่สุดแก่เด็กที่พบว่ามีความเสี่ยงหรือทันทีที่ได้รับการวินิจฉัยว่ามีความพิการ โดยมุ่งเน้นการให้บริการทางการศึกษากับพ่อแม่ และครอบครัว และเด็กได้รับการจากนักวิชาชีพที่หลากหลายทั้งด้านการศึกษา ด้านสุขภาพอนามัย การบำบัดรักษา ตลอดจนป้องกันความพิการที่จะเกิดขึ้น เพื่อให้เด็กมีพัฒนาการไปตามช่วงวัยเช่นเดียวกับเด็กทั่วไปหรือใกล้เคียงกับเด็กทั่วไปมากที่สุด นอกจากนี้การให้บริการช่วยเหลือระยะแรกเริ่มยังช่วย คำจุนพัฒนาการของเด็ก และทำให้เด็กสามารถพัฒนาทักษะรวมถึงพัฒนาความสัมพันธ์ของทักษะต่าง ๆ ที่จำเป็นในการดำเนินชีวิตได้ถึงขีดสุด อีกทั้งยังช่วยแก้ไขความบกพร่องและป้องกันความผิดปกติที่อาจเกิดขึ้นภายหลังได้ และช่วยเตรียมความพร้อมให้เด็กที่มีความต้องการพิเศษมีพัฒนาการที่ดีสามารถเข้าเรียนร่วมในระดับที่เหมาะสมต่อไปได้

การให้บริการช่วยเหลือระยะแรกเริ่มแก่เด็กที่มีความต้องการพิเศษและครอบครัวอย่างมีประสิทธิภาพ คือ ความร่วมมือและยอมรับความคิดเห็นซึ่งกันและกันระหว่างบุคคลที่เกี่ยวข้อง ได้แก่ ครอบครัว ชุมชน และผู้ให้บริการฟื้นฟูสมรรถภาพด้านต่าง ๆ เช่น แพทย์ นักกายภาพบำบัด นักกิจกรรมบำบัด นักจิตวิทยา นักแก้ไขการพูด นักโสตสัมผัสวิทยา และครูการศึกษาพิเศษ

หลักการสำคัญที่จะทำให้เกิดประโยชน์แก่เด็ก คือ การแบ่งปันความรับผิดชอบระหว่างครอบครัวและนักวิชาชีพ และการทำงานแบบร่วมมือร่วมใจ ซึ่งความร่วมมือของผู้ปกครองในบริการช่วยเหลือระยะแรกเริ่มจำเป็นต้องมีหลายระดับเพื่อสนับสนุนความต้องการจำเป็นและสภาพของครอบครัวที่แตกต่างกัน



จากปรัชญาและหลักการของการให้บริการช่วยเหลือระยะแรกเริ่มข้างต้น ได้เน้นย้ำให้เห็นความสำคัญของครอบครัว การมีส่วนร่วมของผู้เกี่ยวข้อง โดยให้เด็กและครอบครัวได้รับการช่วยเหลือต่อเนื่องและตรงกับความต้องการ

## หลักเกณฑ์การพิจารณาเพื่อการช่วยเหลือระยะแรกเริ่มสำหรับเด็กที่มีความต้องการพิเศษ

การให้บริการช่วยเหลือระยะแรกเริ่มสำหรับเด็กที่มีความต้องการพิเศษ (Early Intervention Services) มีขึ้นสำหรับเด็กที่มีความเสี่ยงต่อพัฒนาการล่าช้า เด็กที่มีพัฒนาการล่าช้าหรือมีแนวโน้มแสดงอาการในช่วงอายุตั้งแต่แรกเกิดถึงสามปี เด็กในกลุ่มนี้ควรได้รับบริการหรือไม่ควรถูกปฏิเสธการได้รับบริการจากโปรแกรมการให้บริการช่วยเหลือระยะแรกเริ่ม โดยการปฏิเสธเป็นศูนย์กลางหมายความว่าเด็กที่มีความพิการทุกประเภท เช่น ความบกพร่องทางสายตา ความบกพร่องทางการได้ยิน สมองพิการ ความบกพร่องทางภาษาและการสื่อสาร ควรได้รับการช่วยเหลือแรกเริ่มที่สอดคล้องกับประเภทของความพิการและระดับความรุนแรงของอาการความบกพร่อง

เด็กอาจมีแนวโน้มพัฒนาการล่าช้าหากพบพัฒนาการด้านใดด้านหนึ่งต่อไปนี้ไม่ปรากฏตามวัย

- พัฒนาการด้านร่างกาย ได้แก่ การทำงานของกล้ามเนื้อมัดเล็ก และ กล้ามเนื้อมัดใหญ่
- พัฒนาการด้านสติปัญญา
- พัฒนาการด้านภาษาและการสื่อสาร
- พัฒนาการด้านสังคม - อารมณ์
- พัฒนาการด้านการปรับตัว

เด็กที่มีลักษณะอาการที่กำหนดมีสิทธิ์ได้รับการช่วยเหลือระยะแรกเริ่มสำหรับเด็กที่มีความต้องการพิเศษ โดยหากเด็กได้รับการวินิจฉัยทางการแพทย์ว่ามีปัญหาซึ่งอาจนำไปสู่ความเป็นไปได้สูงว่ามีอาการที่สามารถส่งผลกระทบต่อการพัฒนาการล่าช้าต่อไปได้

## อาการที่อาจบ่งชี้ว่าเด็กมีลักษณะที่อาจอยู่ในประเภทกลุ่มเสี่ยงที่กำหนดมีดังนี้

### 1. ความผิดปกติแต่กำเนิด (Congenital Anomalies) ความผิดปกติ

ทางพันธุกรรม (Genetic Disorders) ระบบการเผาผลาญบกพร่องแต่กำเนิด (Inborn Errors of Metabolism) เด็กที่ได้รับการวินิจฉัยว่ามีกลุ่มอาการอย่างใดอย่างหนึ่งของความผิดปกติแต่กำเนิด หรือความผิดปกติทางพันธุกรรมส่งผลกระทบต่อความบกพร่องทางพัฒนาการ ได้แก่ ดาวน์ซินโดรม กลุ่มอาการโครโมโซมเอกซ์เปราะบาง (Fragile X Syndrome) กลุ่มอาการทารกในครรภ์ได้รับแอลกอฮอล์ (Fetal Alcohol Syndrome) และโรคพันธุกรรมเมตาบอลิซึนดิสซาร์มิวโคโพลีแซคคาไรโดซีสคั่ง (Mucopolysaccharidosis, MPS)



2. การติดเชื้อมแต่กำเนิด เด็กที่ได้รับการวินิจฉัยว่าเป็นเด็กที่ติดเชื้อมแต่กำเนิด และมีผลกระทบต่อพัฒนาการตามวัย เช่น เด็กที่ได้รับเชื้อหัดเยอรมัน และ เอชไอวี

3. **ออทิสติก** เด็กที่ได้รับการวินิจฉัยว่าเป็นออทิสติก หรือกลุ่มอาการภาวะออทิสซึม

4. **ความผิดปกติทางปฏิสัมพันธ์ (Attachment Disorder)**

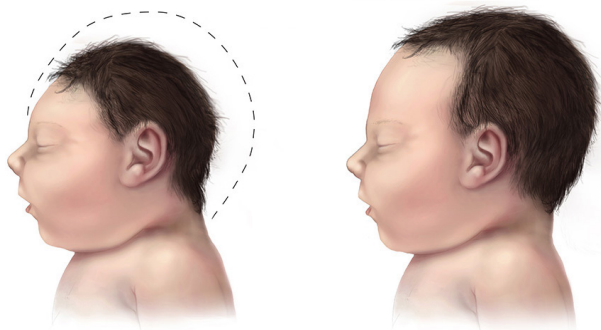
5. **สูญเสียการได้ยิน** ที่รวมถึงการสูญเสียการได้ยินข้างใดข้างหนึ่ง หรือการได้ยินไม่เท่ากัน และการสูญเสียการได้ยินทั้งหมด



6. **ความบกพร่องทางการมองเห็น** เด็กที่ได้รับการวินิจฉัยว่ามีอาการมองเห็นบางส่วน และบกพร่องทางการมองเห็นอย่างสมบูรณ์



- 7. โรคทางระบบประสาท** ความผิดปกติของระบบประสาทส่วนกลาง เด็กที่ได้รับการวินิจฉัยว่าเป็นโรคหรือความผิดปกติที่ระบบประสาทและส่งผลกระทบต่อพัฒนาการ เช่น ภาวะสมองพิการ ความบกพร่องของกระดูกไขสันหลัง โรคลมชัก และความผิดปกติของทารกที่มีศีรษะเล็กกว่าปกติ (Microcephaly)



**8. ภาวะทารกแรกเกิดที่มีภาวะแทรกซ้อน**

เด็กที่ได้รับการวินิจฉัยว่าพบความผิดปกติที่มีผลกระทบต่อพัฒนาการ:

- อายุครรภ์น้อยกว่า 27 สัปดาห์ หรือน้ำหนักแรกเกิดน้อยกว่า 1,000 กรัม
- โรคไขสันหลังอักเสบในทารกแรกเกิดที่มีความผิดปกติทางระบบประสาท
- การขยายตัวของ Ventricular ระดับปานกลางถึงรุนแรงเมื่อปล่อยออกมาหออภิบาลทารกแรกเกิดหรือช่องท้อง เช่น โรคหัวใจพิการแต่กำเนิด
- อาการชักในทารกแรกเกิด อาการตัวเหลือง โรคหลอดเลือดสมอง เยื่อหุ้มสมองอักเสบ โรคไขสันหลังอักเสบ ความผิดปกติของระบบประสาท หรือ สมองส่วนหน้าไม่แยกตัวจากกัน
- โรคปอดเรื้อรัง ที่ต้องการออกซิเจนและใช้เครื่องช่วยหายใจ
- ทารกที่มีการเติบโตช้าผิดปกติ
- ภาวะลำไส้เน่าในทารกแรกเกิดที่ต้องผ่าตัด
- ภาวะทางระบบประสาทผิดปกติเมื่อแรกคลอด
- ภาวะเลือดออกในโพรงสมอง
- การบาดเจ็บที่สมองที่มีผลมาจากทารกที่คลอดก่อนกำหนด

จุดเด่นของการช่วยเหลือระยะแรกเริ่มสำหรับเด็กที่มีความต้องการพิเศษ คือ ทำให้ได้รับข้อมูลของพัฒนาทุกด้านเข้าด้วยกัน พัฒนาการด้านสติปัญญาในขั้นต้นนั้นขึ้นอยู่กับระบบประสาทสัมผัส ได้แก่ การมองเห็น การได้ยิน การสัมผัส การดมกลิ่น การทรงตัว ทิศทางการเคลื่อนไหว และการเคลื่อนไหว ดังนั้นก่อนที่จะเริ่มการช่วยเหลือระยะแรกเริ่มสำหรับเด็กที่มีความต้องการพิเศษ เด็กจำเป็นต้องได้รับการวินิจฉัยเพื่อตรวจสอบลักษณะของความบกพร่องที่ควรได้รับการช่วยเหลือที่ถูกต้องเหมาะสม



## เด็กที่มีความต้องการพิเศษกับการเล่น

เด็กปกติกับเด็กที่มีความต้องการพิเศษมีการเรียนรู้ผ่านการเล่น แต่แตกต่างกันที่ “วิธีการเล่น” ซึ่งขึ้นอยู่กับความต้องการและความถนัดแต่ละบุคคล ครูจึงควรหมั่นสังเกตว่าเด็กแต่ละคนสนใจอะไร และต้องการความช่วยเหลืออย่างไร เด็กที่มีความต้องการพิเศษสามารถใช้สิ่งต่าง ๆ รอบตัวเป็นของเล่นได้ เช่น ของเล่นตามธรรมชาติอย่าง ก้อนหิน ดิน ทราย ไม้ ของเล่นที่ประดิษฐ์เอง หรือของเล่นที่ซื้อได้ตามท้องตลาด ทั้งนี้ครูควรให้ความสนใจและใช้เทคนิควิธีการสอน ควบคู่กับการใช้ของเล่นเป็นสื่อการสอนให้เด็กที่มีความต้องการพิเศษแต่ละคนอย่างเหมาะสม

## เด็กที่มีความบกพร่องทางร่างกาย

**ของเล่นขนาดพอดีมือ** เด็กที่มีความบกพร่องทางร่างกาย เช่น กล้ามเนื้อมือหรือขาไม่แข็งแรง มีความยากลำบากในการฝึกการประสานสัมพันธ์ของมือและตา และการเคลื่อนไหวไม่สะดวก จึงควรเลือกของเล่นที่ใช้วัสดุไม่ลื่น จับถนัดมือ และขนาดพอเหมาะไม่หลุดมือง่าย ตัวอย่างกิจกรรม เช่น เอาเรือไม้หรือเรือพลาสติกลำเล็ก ๆ ไปลอยน้ำ เพื่อกระตุ้นให้เด็กหยิบขึ้นมาดู เด็กจะรู้สึกสนุกพร้อมเรียนรู้ และได้ฝึกกล้ามเนื้อมือไปด้วย

**ฝึกกล้ามเนื้อมัดเล็ก** เด็กที่มีกล้ามเนื้อไม่แข็งแรง ควรเลือกใช้ของเล่นที่ช่วยฝึกกล้ามเนื้อมัดเล็ก เช่น ดินเหนียว แป้งโดว์ ทราย ฯลฯ



## เด็กที่มีความบกพร่องทางด้านสติปัญญาในระดับหนัก

**เสียงเพลงกระตุ้นความสนใจ** เนื่องจากเด็กอาจไม่สามารถตอบสนองต่อสิ่งรอบตัวได้ การกระตุ้นความสนใจด้วยเสียงดนตรีจึงเป็นทางเลือกหนึ่ง ครูสามารถใช้กลองเพลงหรือของเล่นที่มีเสียงกระตุ้น สร้างสิ่งเร้าความสนใจให้เด็กเกิดการตอบสนอง



## เด็กที่มีความบกพร่องทางการมองเห็น

**ฝึกทักษะการฟัง** เมื่อมองไม่เห็น ประสาทสัมผัสการฟังจึงเป็นสิ่งสำคัญที่ต้องฝึกฝนเพื่อช่วยในการดำรงชีวิต เด็กกลุ่มนี้ก็ต้องการของเล่นที่มีเสียง เช่น กลองเพลง หรือของเล่นที่มีเสียง



## เด็กออทิสติก

**ชี้แนะและสนับสนุนการเล่นกับเพื่อน** เด็กจะมีความยากลำบากในการเข้าสังคม การใช้ภาษา และการสื่อสาร ซึ่งส่งผลถึงการเล่นและจินตนาการ เช่น ไม่มีจินตนาการในการเล่น เล่นสมมติไม่เป็น ไม่สามารถแยกแยะระหว่างเรื่องจริงกับเรื่องสมมติได้ เด็กจะชอบเล่นคนเดียว ไม่ชอบเข้ากลุ่ม เด็กจะมีวิธีการเล่นของเล่นที่แตกต่างไปจากเด็กอื่น ๆ เช่น หยิบของเล่นมาส่องดู จ้องมองนาน ๆ หยิบของเล่นหมุนไปมา ครูจึงต้องชักชวนหรือสอนวิธีการเล่นของเล่นแต่ละชนิด





**เลือกกิจกรรมที่ชอบ ช่วยให้งจดจ่อได้นาน** เด็กอาจจะเล่นของเล่นแต่ละอย่างได้ไม่นาน วิ่งไปหยิบจับสิ่งของต่าง ๆ รอบตัวตลอดเวลา จึงไม่สามารถเล่น หรือทำงานชิ้นใดชิ้นหนึ่งให้สำเร็จได้ ครูควรจัดกิจกรรมที่ใช้สมาธิ เช่น ร้อยลูกปัด ต่อจิ๊กซอว์ ปั้นดิน เล่นทราย เพื่อฝึกเรื่องสมาธิ เด็กจะเริ่มจดจ่ออยู่กับของเล่นที่ชอบและสนใจได้นานมากขึ้น



# บทที่ 3

## กระบวนการให้บริการช่วยเหลือระยะแรกเริ่ม (Early Intervention: EI)

การให้บริการช่วยเหลือระยะแรกเริ่ม จำเป็นต้องดำเนินการอย่างเป็นระบบ และมีเป้าหมายชัดเจน เพื่อให้การช่วยเหลือเด็กสามารถตอบสนองความต้องการ การจำเป็นพิเศษของเด็กแต่ละคนได้อย่างเหมาะสม ซึ่งมีกระบวนการ 7 ขั้นตอน มีรายละเอียด ดังต่อไปนี้

### 1. การเก็บรวบรวมข้อมูลทั่วไปของเด็ก

การเก็บรวบรวมข้อมูลทั่วไปของเด็ก เป็นขั้นตอนแรกในการรวบรวมข้อมูล พื้นฐานที่เกี่ยวข้องกับเด็กในทุก ๆ ด้าน เพื่อให้ได้ข้อมูลประกอบการวิเคราะห์และ ตัดสินใจในการวางแผนการให้บริการช่วยเหลือระยะแรกเริ่ม (Early Intervention: EI) การดำเนินการเก็บรวบรวมข้อมูลพื้นฐาน อาจเก็บรวบรวมข้อมูลโดย การสังเกต การสัมภาษณ์ การซักประวัติ สังคมมิติ และการเยี่ยมบ้าน ซึ่งมี หลักการในการเก็บรวบรวมแต่ละวิธีพอสังเขป ดังนี้

#### 1.1 การสังเกต (Observation)

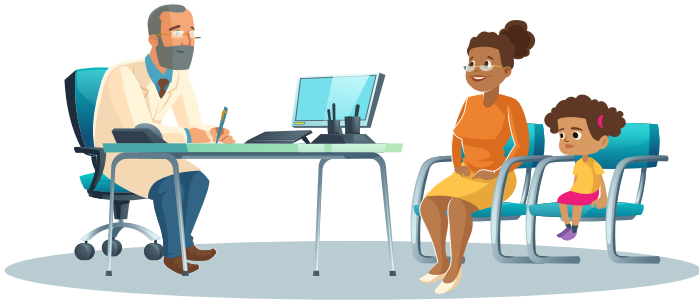
คือ การเฝ้าดูสิ่งที่เกิดขึ้นอย่างใส่ใจและมีระเบียบวิธีเพื่อวิเคราะห์หรือ หาความสัมพันธ์ของสิ่งที่เกิดขึ้นกับสิ่งอื่น ข้อดีของวิธีการสังเกตเหมาะสม กับการศึกษาพฤติกรรมที่ค่อนข้างลึกซึ้งในเด็กและครอบครัว เพื่อสนับสนุนหรือหาข้อขัดแย้งกับข้อมูลที่ได้มาจากการบอกเล่า หรือ เป็นข้อมูลที่เสริมความเข้าใจให้ชัดเจนถูกต้องยิ่งขึ้น แต่มีข้อจำกัดของ วิธีการสังเกต คืออาจมีอารมณ์ร่วม มีอคติหรือเข้าข้างกลุ่มที่ศึกษา จะส่งผลกระทบต่อความเที่ยงตรง และความน่าเชื่อถือของข้อมูลได้ การบันทึกผล การสังเกตมักมีลักษณะเป็นการพรรณนา

**สิ่งที่ต้องสังเกต** ได้แก่ การกระทำของแต่ละบุคคล (Acts) แบบแผน การกระทำ (Activities) ความสัมพันธ์ (Relationship) การมีส่วนร่วม (Participation) และองค์ประกอบของสิ่งแวดล้อม (Setting)

## 1.2 การสัมภาษณ์ (Interview)

คือ การรวบรวมข้อมูลโดยการพบปะ พูดคุย สทนากับผู้ให้ข้อมูล โดยตรง ซึ่งอาจใช้การสัมภาษณ์ ใน 2 ลักษณะ คือ

- การสัมภาษณ์แบบเป็นมาตรฐาน (Standardized Interview หรือ Structured Interview)
- การสัมภาษณ์แบบไม่เป็นมาตรฐาน (Unstandardized Interview หรือ Unstructured Interview) หลังจากการสิ้นสุดการสัมภาษณ์ ให้รีบทำการบันทึกให้สมบูรณ์



## 1.3 การซักประวัติ

คือ การเก็บข้อมูลเบื้องต้นของเด็กด้านต่าง ๆ จากการกรอกแบบสอบถาม ประวัติและการสอบถามข้อมูลเพิ่มเติมเกี่ยวกับเด็กและครอบครัว ทำให้ได้ข้อมูลที่มีความสมบูรณ์และเที่ยงตรงยิ่งขึ้น พร้อมข้อมูลด้านทัศนคติความรู้สึก ความคิดเห็นของเด็กและครอบครัวที่เกี่ยวข้องกับปัญหาความต้องการด้านการศึกษาและด้านอื่น ๆ ที่กำลังประสบอยู่ โดยทั่วไปการซักประวัติเป็นการติดต่อสื่อสารโดยตรงระหว่างเด็กและครอบครัวกับบุคลากรศึกษาพิเศษ ครูผู้รับผิดชอบ หรือผู้เกี่ยวข้องด้านต่าง ๆ เช่น นักกายภาพบำบัด นักกิจกรรมบำบัด

การซักประวัติต้องอาศัยทักษะทางมนุษยสัมพันธ์ การใช้ภาษาพูด ภาษากาย สีหน้า ความกระตือรือร้น การมีส่วนร่วมและการแลกเปลี่ยนข้อมูลกับเด็กและครอบครัว ซึ่งพบว่าการซักประวัติโดยบุคคลที่รู้จัก มีแนวโน้มให้เด็กและครอบครัวรู้สึกอบอุ่น ไว้วางใจ รวมถึงการจัดสภาพบรรยากาศ สิ่งแวดล้อมอย่างเป็นสัดส่วน มีความส่วนตัว อุ่นหุ้มและ

แสงพอเหมาะ หลีกเลี้ยงสิ่งรบกวน หรือการถูกขัดจังหวะ ก็มีความสำคัญทำให้กระบวนการตอบสนองมีความต่อเนื่อง

รูปแบบคำถามสำหรับเด็กและครอบครัว ควรหลีกเลี่ยงการใช้หลายคำถาม หลายคำตอบ หลายตัวเลือกในประโยคเดียวกัน ควรเลือกใช้คำถามปลายเปิดเพื่อให้คำตอบเปิดกว้าง และมีความหลากหลาย หลีกเลี้ยงคำถามชี้แนะ ผู้ซัดประวัติที่ตีมีทักษะการฟัง เจียบเพื่อฟังคำตอบ สังเกตการตอบ อาการ หรืออารมณ์ผู้ตอบพร้อมกระตุ้นให้เด็กและครอบครัวตอบคำถามอย่างต่อเนื่อง

#### 1.4 สังคมมิติ

การรวบรวมข้อมูลแบบสังคมมิติเป็นการศึกษาความสัมพันธ์ทางสังคมระหว่างสมาชิกในครอบครัว บุคคลที่เกี่ยวข้อง และชุมชนที่อยู่รอบตัวเด็ก ข้อมูลที่ได้จะเป็นประโยชน์ในการแก้ปัญหาด้านการปรับตัวทางสังคมของเด็ก และการประสานให้เด็กได้รับบริการช่วยเหลือระยะแรกเริ่มจากบุคคลที่เกี่ยวข้องและชุมชนต่อไป

#### 1.5 การเยี่ยมบ้าน

การเยี่ยมบ้านเด็กจะช่วยให้ทราบถึงสภาพปัญหาและความสัมพันธ์ของบุคคลในครอบครัว มีประโยชน์ในการวางแผนการให้บริการช่วยเหลือระยะแรกเริ่มให้สอดคล้องกับสภาพความต้องการและความเป็นจริงของเด็ก ครอบครัว และชุมชน ซึ่งควรวางแผนและกำหนดแนวทางในการเยี่ยมบ้าน ดังนี้

- **เตรียมแบบบันทึกข้อมูล** เช่น แบบสัมภาษณ์ผู้ปกครอง แฟ้มหรือข้อมูลเด็ก ข้อมูลเดิมและข้อมูลที่เกี่ยวข้อง
- **นัดหมายคณะกรรมการร่วมทำงาน** ล่วงหน้าก่อนไปเยี่ยมบ้าน
- **ติดต่ออาสาสมัครในชุมชน** ซึ่งเป็นอาสาสมัครที่ได้รับการอบรมการให้บริการช่วยเหลือระยะแรกเริ่มและมีการกำหนดปฏิทินการปฏิบัติงานที่ชัดเจน รวมทั้งการให้คำปรึกษา การติดตาม ประเมินผล และรายงานผลเป็นระยะ ซึ่งจะช่วยให้ทราบความก้าวหน้าด้านพัฒนาการของเด็กได้ล่วงหน้า

## การเยี่ยมบ้านควรคำนึงถึงผู้เกี่ยวข้อง สำคัญ และวิธีการ ดังต่อไปนี้

ผู้เกี่ยวข้อง	สาระสำคัญ	วิธีการ
<p>พ่อ แม่ พี่ น้อง ปู่ ย่า ตา ยาย และ ญาติ</p>	<p><b>การดูแลเด็ก</b> ให้เด็กช่วยเหลือตัวเองในกิจวัตรประจำวัน เช่น รับประทานอาหาร ทำความสะอาดร่างกาย สวมเสื้อผ้า</p> <p><b>การให้ความช่วยเหลือ</b> ญาติควรดูแลอยู่ห่าง ๆ ให้คำแนะนำการทำกิจวัตรประจำวัน และให้เด็กทำเองมากที่สุดจะช่วยเหลือเมื่อจำเป็น</p> <p><b>การให้การยอมรับ</b> ให้เด็กมีส่วนร่วมในการจัดทำกิจกรรมในครอบครัว ให้แสดงความสามารถด้วยตนเองโดยพี่น้องจะคอยให้ความช่วยเหลือเมื่อเด็กต้องการ ให้ความสำคัญ ความรัก ความอบอุ่น เอาใจใส่ เช่นเดียวกับเด็กปกติทั่วไป</p>	<ul style="list-style-type: none"> <li>• แลกเปลี่ยนประสบการณ์ในการแก้ปัญหา</li> <li>• อบรมให้ความรู้</li> <li>• ให้ศึกษาเอกสาร</li> <li>• ให้คำแนะนำในการฝึกปฏิบัติ</li> <li>• ฝึกคนที่มีความต้องการพิเศษร่วมกับผู้ปกครอง</li> <li>• การประชุมแลกเปลี่ยนความคิดเห็นระหว่างผู้ปกครองที่มีลูกที่มีความต้องการพิเศษเพื่อที่จะให้ความช่วยเหลือลูกที่มีความต้องการพิเศษได้อย่างถูกต้อง</li> </ul>
<p>เพื่อนบ้าน และบุคคลในชุมชน</p>	<ul style="list-style-type: none"> <li>• มีความเข้าใจที่ถูกต้อง</li> <li>• มีทัศนคติในเชิงบวก</li> <li>• การยอมรับและให้โอกาสคนที่มีความต้องการพิเศษได้มีส่วนร่วมในกิจกรรมของชุมชน</li> <li>• การให้ความช่วยเหลือ</li> <li>• ประชาสัมพันธ์สนับสนุนให้ชุมชนมีส่วนร่วมในการฟื้นฟูสมรรถภาพของเด็ก</li> </ul>	<ul style="list-style-type: none"> <li>• สาธิตการให้ความช่วยเหลือให้เด็กได้แสดงความสามารถต่อชุมชน</li> <li>• การแลกเปลี่ยนประสบการณ์ในการแก้ปัญหา</li> <li>• อบรมให้ความรู้</li> </ul>

## 2. การคัดกรองประเภทความพิการทางการศึกษาและการส่งต่อ

การคัดกรองประเภทความพิการทางการศึกษา เป็นวิธีการคัดกรองเด็กหรือบุคคลที่มีความต้องการพิเศษจากเด็กทั่วไป จัดเป็นการค้นหาเบื้องต้นว่าเด็กมีความผิดปกติหรือมีอัตราเสี่ยงสูงต่อการมีความผิดปกติ เพื่อให้เด็กสามารถได้รับบริการช่วยเหลือระยะแรกเริ่มอย่างทันท่วงที การคัดกรองเพื่อประโยชน์ทางการศึกษานั้น มักจะพิจารณาว่าเด็กมีลักษณะอยู่ในภาวะเสี่ยงหรือมีอุปสรรคในการเรียนรู้ เช่น มีความพิการ มีความบกพร่อง หรือมีศักยภาพจำกัดหรือไม่

การส่งต่อ เป็นกระบวนการต่อเนื่องจากการคัดกรองประเภทความพิการทางการศึกษาเพื่อให้ได้รับการวินิจฉัยอย่างละเอียดเพิ่มเติมจากผู้เชี่ยวชาญเฉพาะด้าน เช่น การตรวจวัดระดับการได้ยิน การตรวจวัดระดับสติปัญญา เป็นต้น

## 3. การประเมินความสามารถพื้นฐาน (Based Assessment)

การประเมินความสามารถพื้นฐาน เป็นการประเมินให้ทราบถึงพัฒนาการด้านต่าง ๆ ของเด็กเพื่อค้นหาจุดเด่น จุดด้อย โดยเปรียบเทียบกับพัฒนาการตามวัยของเด็กทั่วไป ซึ่งจะเป็นข้อมูลในการวางแผนการให้บริการช่วยเหลือระยะแรกเริ่มให้สอดคล้องกับความต้องการพิเศษและพัฒนาการของเด็กแต่ละคน แบ่งเป็นขั้นตอนก่อน ระหว่าง และหลังประเมินดังนี้

### 1. การประเมินก่อนการให้บริการ

เป็นการประเมินความสามารถพื้นฐานที่ครอบคลุมทักษะการเรียนรู้ทุกด้าน เพื่อตรวจสอบความสามารถเบื้องต้นของเด็กว่ามีความสามารถอยู่ในระดับใดเมื่อเทียบกับเกณฑ์พัฒนาการตามวัย ข้อมูลจากการประเมินเป็นพื้นฐานการกำหนดการเรียนรู้รายทักษะเฉพาะตัวของเด็ก สำหรับการจัดทำแผนการให้บริการช่วยเหลือเฉพาะครอบครัว (Individualized Family Services Plan: IFSP) และการจัดทำแผนการจัดการศึกษาเฉพาะบุคคล (Individualized Education Program: IEP)

## 2. การประเมินระหว่างการใช้บริการ

เป็นการประเมินระหว่างการทำตามแผนการจัดทำแผนการให้บริการช่วยเหลือเฉพาะเฉพาะครอบครัว (Individualized Family Services Plan: IFSP) และการจัดทำแผนการจัดการศึกษาเฉพาะบุคคล (Individualized Education Program: IEP) โดยครูหรือผู้ดูแล จะประเมินตามจุดประสงค์เชิงพฤติกรรมของเด็กแต่ละคนที่แตกต่างกัน ครูหรือผู้ดูแลต้องเก็บข้อมูลอย่างต่อเนื่อง เพื่อการปรับปรุงวัตถุประสงค์ การเรียนรู้ของเด็ก เทคนิค วิธีการสอน และสื่อประกอบการสอน

## 3. การประเมินหลังการใช้บริการ

เป็นการประเมินความสามารถของเด็กตามแผนการจัดทำแผนการให้บริการช่วยเหลือเฉพาะเฉพาะครอบครัว (Individualized Family Services Plan: IFSP) และการจัดทำแผนการจัดการศึกษาเฉพาะบุคคล (Individualized Education Program: IEP) เพื่อปรับปรุงการให้บริการช่วยเหลือระยะแรกเริ่ม รวมถึงตัดสินประสิทธิภาพของการพัฒนาเด็กเมื่อสิ้นปีการศึกษา

### หลักการและกระบวนการประเมินความสามารถพื้นฐานเด็ก

มีหลักการสำคัญ 7 ประการ โดย โบว์จี. แฟรงค์ (Bowe. G. Frank 1995 : 93) สรุปไว้ดังนี้

1. นักการศึกษาและนักวิชาชีพควรคำนึงถึงกระบวนการประเมิน 5 ประการนี้ เป็นสำคัญ
  - 1.1 การสังเกตพฤติกรรมเด็กอย่างเป็นระบบ
  - 1.2 การจัดบันทึกผลการประเมินในหลายสถานการณ์
  - 1.3 การวิเคราะห์งานและจัดกระทำกับข้อมูลพฤติกรรมเด็ก
  - 1.4 การแยกแยะความแตกต่างของพฤติกรรมเด็ก
  - 1.5 ระบุวัตถุประสงค์ของการสอนตามสิ่งประเมินได้



2. พฤติกรรมที่ได้จากการสังเกตนั้น อาจมิใช่สาเหตุของปัญหา ดังนั้น ผู้ประเมินจึงไม่ควรด่วนตัดสินใจจากสถานการณ์เดียว
3. การสังเกตพฤติกรรม ต้องประเมินทุกด้าน ทั้งทางด้านร่างกาย ด้านสังคม ด้านอารมณ์ ด้านสติปัญญา และด้านการปรับตัว ไม่ควรแยก ประเมินเฉพาะด้านใดด้านหนึ่ง
4. ในการเปรียบเทียบระดับพัฒนาการที่เบี่ยงเบนไป ต้องใช้เกณฑ์มาตรฐาน เด็กปกติในวัยเดียวกัน
5. การประเมินเด็กและการวัดผลเด็กควรรวบรวมจากการสังเกตเด็กที่บ้าน ที่คลินิก ในโครงการบริการช่วยเหลือระยะแรกเริ่ม หรือที่โรงเรียน
6. ความแตกต่างเรื่องเชื้อชาติสังคมและวัฒนธรรม สภาพของความจริง ควรนำมาเป็นข้อพิจารณาด้วย นอกจากนี้บุคลิกภาพของผู้ปกครองก็ เป็นส่วนหนึ่งในการประเมินเด็กด้วย
7. ควรมีการประเมินหลายครั้งก่อนที่จะสรุปผล

## 4. การจัดทำแผนการให้บริการช่วยเหลือเฉพาะครอบครัว (Individualized Family Services Plan: IFSP) / การจัดทำแผนการจัดการศึกษาเฉพาะบุคคล (Individualized Education Program: IEP)

### 4.1 การจัดทำแผนการให้บริการช่วยเหลือเฉพาะครอบครัว (Individualized Family Services Plan: IFSP)

เป็นแนวทางในการวางแผนช่วยเหลือเด็กที่มีความต้องการพิเศษและครอบครัวตั้งแต่ระยะแรกเริ่ม เป็นการทำงานร่วมกันระหว่างครอบครัวกับผู้เกี่ยวข้องในการจัดทำแผนบริการที่เหมาะสมของแต่ละครอบครัว

แผนบริการเฉพาะครอบครัวประกอบด้วยข้อมูลที่เกี่ยวข้องกับการบริการต่าง ๆ ที่จำเป็นในการส่งเสริมพัฒนาการเด็ก รวมถึงข้อมูลที่จะช่วยเพิ่มความสามารถของครอบครัวในการดูแลหรือส่งเสริมพัฒนาการของเด็กให้เกิดประสิทธิภาพสูงสุด

#### 4.2 การจัดทำแผนการจัดการศึกษาเฉพาะบุคคล (Individualized Education Program: IEP)

เป็นแผนกำหนดแนวทางการจัดการศึกษาประกอบด้วยแนวทางในการจัดหาหรือจัดบริการเสริมให้เหมาะสมสอดคล้องกับความต้องการพิเศษของแต่ละบุคคล รวมถึงความช่วยเหลืออื่นใดทางการศึกษาเฉพาะบุคคล ซึ่งประกอบด้วย ข้อมูลทั่วไป ข้อมูลทางการศึกษา การวางแผนการจัดการศึกษา ความต้องการสิ่งอำนวยความสะดวก สื่อ บริการ และความช่วยเหลืออื่นใดทางการศึกษา ตลอดจนกำหนดเทคโนโลยีสิ่งอำนวยความสะดวก การจัดทำแผนการจัดการศึกษาเฉพาะบุคคลซึ่งเกิดจากการร่วมมือกันของบุคคล และคณะกรรมการฝ่ายต่าง ๆ ที่เกี่ยวข้องรับผิดชอบร่วมกัน เพื่อให้เกิดความเข้าใจและมีส่วนร่วมต่อการจัดการศึกษา รวมทั้งต้องได้รับความเห็นชอบจากบิดา มารดา ผู้ปกครองหรือผู้เรียน

### 5. การให้บริการด้วยกิจกรรมที่เหมาะสม (Appropriate Intervention Activities)

การจัดกิจกรรมให้เด็กทุกประเภทจะต้องคำนึงถึงระดับความสามารถพื้นฐานและข้อจำกัดของเด็กแต่ละคน กิจกรรมที่จัดให้กับเด็ก นอกจากต้องคำนึงถึงระดับความสามารถพื้นฐานและข้อจำกัดดังกล่าวแล้ว ยังต้องคำนึงถึงพัฒนาการทางด้านร่างกาย อารมณ์จิตใจ สังคม และสติปัญญา และทักษะที่จำเป็นแต่ละประเภทความพิการ

#### การให้บริการการสอนที่ส่งเสริมพัฒนาการ 4 ด้าน

- ด้านร่างกาย
- ด้านอารมณ์และจิตใจ
- ด้านสังคม
- ด้านสติปัญญา

## 6. การประเมินความก้าวหน้า (Re-Assessment)

การให้บริการช่วยเหลือระยะแรกเริ่ม จะต้องมีการจัดบันทึกและรวบรวมข้อมูลจากทุกฝ่ายที่เกี่ยวข้อง ซึ่งเป็นข้อมูลที่ได้จากการเก็บรวบรวมข้อมูลดังต่อไปนี้

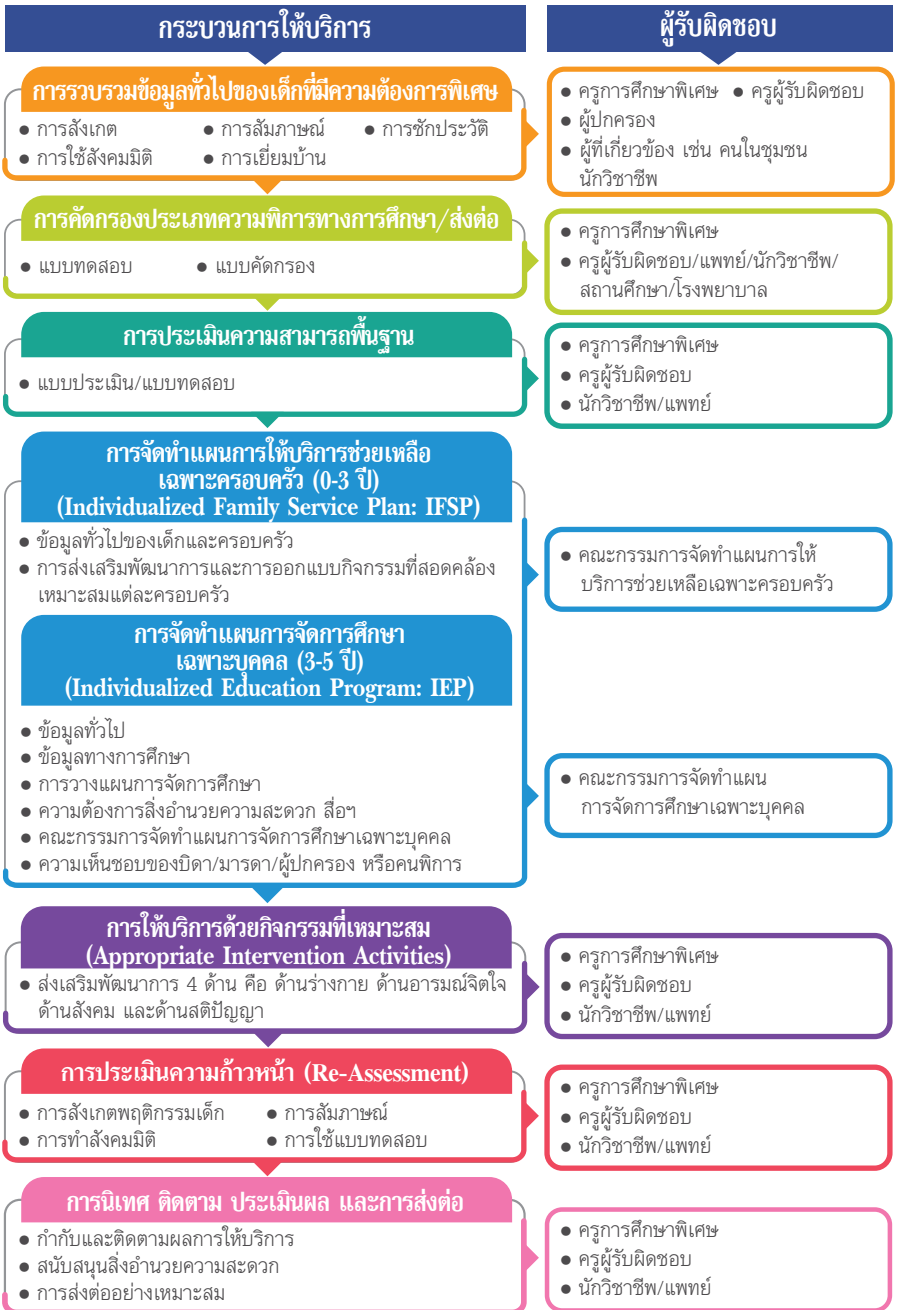
- การสังเกตพฤติกรรมเด็ก
- การสัมภาษณ์
- การเขียนบันทึกเกี่ยวกับตัวเด็ก
- เพิ่มผลงานเด็ก
- การใช้แบบประเมินผลพัฒนาการ
- การเขียนบันทึก
- การทำสังคัมมิตี
- การใช้แบบทดสอบ

โดยครูการศึกษาพิเศษ ครูผู้รับผิดชอบ นักวิชาชีพและผู้เกี่ยวข้อง อาจมีการประชุมเพื่อสรุปความก้าวหน้าของเด็กแต่ละคน ตลอดจนมีการรายงานความก้าวหน้าโดยมีพ่อแม่หรือผู้ปกครองเข้ามามีส่วนร่วมในการประเมินผล และร่วมตัดสินใจในการปรับกิจกรรมให้มีความเหมาะสม ซึ่งควรจะมีการประเมินผลอย่างน้อยปีละ 1 ครั้ง

## 7. การนิเทศ ติดตาม ประเมินผล และการส่งต่อ

เป็นการกำกับ ติดตามผลการให้บริการช่วยเหลือระยะแรกเริ่มตามแนวทางการให้บริการ การจัดกิจกรรมที่สอดคล้องเหมาะสมตอบสนองความต้องการพิเศษและเป็นไปตามแผนการให้บริการช่วยเหลือเฉพาะครอบครัว และแผนการจัดการศึกษาเฉพาะบุคคล รวมถึงการที่เด็กได้รับการสนับสนุนสิ่งอำนวยความสะดวก สื่อบริการ และความช่วยเหลืออื่นใดทางการศึกษาที่ตรงตามความต้องการตามที่กำหนดไว้ในแผนการให้บริการช่วยเหลือเฉพาะครอบครัวและแผนการจัดการศึกษาเฉพาะบุคคล ตลอดจนเด็กได้รับการส่งต่ออย่างเหมาะสมทั้งทางด้านการศึกษา การแพทย์ การอาชีพ และการสังคมสงเคราะห์

# สรุปเป็นแผนภูมิ กระบวนการให้บริการช่วยเหลือระยะแรกเริ่ม (ตั้งแต่แรกเกิด - 5 ปี) ได้ดังนี้



## การทำงานกับผู้ปกครองเด็กที่มีความต้องการพิเศษ

การเลี้ยงเด็กให้เติบโตตามพัฒนาการนับเป็นความท้าทายของคนเป็น ผู้ปกครอง ยิ่งกับผู้ปกครองที่มีเด็กที่มีความต้องการพิเศษนั้นยิ่งนับเป็นความท้าทายทวีคูณที่ผู้ปกครองต้องเตรียมตัวเตรียมใจให้พร้อมตั้งแต่ตรวจพบอาการศึกษาข้อมูลมากเป็นพิเศษ เพื่อให้เข้าใจถึงการเลี้ยงลูกให้เหมาะสมกับความพิเศษในแต่ละด้าน การช่วยเหลือและการสื่อสารด้วยความเข้าใจจากครูจึงนับเป็นอีกกุญแจสำคัญที่ช่วยให้ผู้ปกครองได้เปิดรับ เข้าใจและเรียนรู้ที่จะเติบโตไปพร้อมกับลูกที่มีความต้องการพิเศษ

แม้ครูจะไม่ใช่แพทย์ที่มีส่วนที่มึบทบาทในการตัดสินใจและวินิจฉัย แต่บทบาทของครูก็สำคัญไม่แพ้กัน ครูจึงเป็นเหมือน “ที่ปรึกษา” เป็นบุคคลที่อยู่ใกล้ชิดใช้ชีวิตประจำวันกับเด็กมากที่สุด เห็นพฤติกรรม และพัฒนาการของเด็กไม่น้อยกว่าไปกว่าผู้ปกครอง ครูจึงมีหน้าที่ในการ “เก็บข้อมูล สังเกตพฤติกรรม และจัดการเรียนการสอน” ที่สอดคล้องกับความต้องการที่แตกต่างระหว่างบุคคลของเด็ก และมีพัฒนาการตามวัย

ผู้ปกครองบางท่านอาจไม่ตระหนักถึงความเสี่ยงของลูกที่มีความต้องการพิเศษ จนกระทั่งคุณครูแจ้งกับผู้ปกครอง ดังนั้นการสื่อสารเพื่อบอกผู้ปกครองเป็นครั้งแรกจึงมีความอ่อนไหวมากเป็นพิเศษ เพราะไม่มีใครอยากได้ยินว่าลูกของตนไม่ปกติ ไม่เก่ง หรือ มีพัฒนาการช้ากว่าเพื่อนร่วมชั้นเรียน ผู้ปกครองบางท่านอาจปฏิเสธ ไม่ยอมรับ ไม่รับฟัง ไม่ให้ความร่วมมือ และโกรธครูที่กล่าวหาลูกซึ่งเป็นที่รักของผู้ปกครอง อย่างไรก็ตาม ครูจำเป็นต้องแจ้งให้ผู้ปกครองได้ตระหนักเพื่อผลประโยชน์ของเด็กและผู้ปกครองเป็นสำคัญ เริ่มจากพูดถึงสิ่งที่สังเกตเห็นที่โรงเรียนซึ่งผู้ปกครองอาจเพิกเฉยในระยะเริ่ม ครูต้องมีความอดทนและให้เวลาผู้ปกครองในการเปิดใจยอมรับสิ่งที่เกิดขึ้น ผู้ปกครองจะเริ่มสังเกตพฤติกรรมคู่ขนานของลูกที่บ้าน และเมื่อสังเกตถึงความผิดปกติ ผู้ปกครองจะเริ่มเปิดใจ

ผู้ปกครองอาจรู้สึกท้อแท้ หดหู่ มีความเครียด และโทษตัวเอง ซึ่งครุมีหน้าที่ในการสื่อสาร และให้กำลังใจอย่างสร้างสรรค์ ให้ผู้ปกครองได้ตระหนัก และพร้อมที่จะเรียนรู้ เติบโต ไปพร้อมกับลูก

- เด็กที่มีความต้องการพิเศษ ก็คือเด็กคนหนึ่ง ที่มีคุณค่าเท่าเทียมกับเด็กทุกคน เป็นคนธรรมดาที่มีสิทธิ์ในการใช้ชีวิต มีชื่อเรียกที่ผู้ปกครองตั้งให้ เด็กควรได้รับการเรียกชื่อ ไม่ใช่เรียกกลุ่มอาการที่เป็น และได้รับการปฏิบัติอย่างเท่าเทียมเช่นเด็กทั่วไป
  - ผู้ปกครองต้องเข้าใจว่าเด็กที่มีความต้องการพิเศษ มีการเรียนรู้และวิธีการเรียนรู้ที่พิเศษกว่าเด็กทั่วไป ไม่ตัดสินว่าเด็กด้อยความสามารถ เพียงเพราะว่าเด็กมีวิธีการเรียนรู้ที่ไม่เหมือนเพื่อน ๆ หรือตามที่ผู้ปกครองคาดหวัง
  - ผู้ปกครองต้องไม่โทษตัวเอง เด็กที่มีความต้องการพิเศษ ต้องการความรัก ความอบอุ่น ไม่ต่างจากเด็กทุกคน และต้องการคนที่คอยอยู่เคียงข้างและเข้าใจ ต้องการแบบอย่างในการเรียนรู้โลก
  - เด็กต้องการตารางชีวิต กิจกรรมประจำวันที่สม่ำเสมอ ชัดเจน ค่อยเป็นค่อยไปในแต่ละวันเพื่อให้เด็กค่อย ๆ ซึมซับและเรียนรู้
  - เด็กที่มีความต้องการพิเศษสามารถสัมผัสถึงน้ำเสียง และสิ่งที่อยู่ในใจของคนรอบข้างได้ เด็กที่มีความต้องการพิเศษไม่ใช่หุ่นยนต์ที่ไร้ความรู้สึก เด็กมีความรู้สึกเหมือนเด็กทุกคน เป็นเด็กคนหนึ่งที่เป็นมนุษย์เหมือนทุกคนบนโลก
  - ผู้ปกครองควรกล่าวชื่นชมเด็กในความพยายาม และความก้าวหน้าทางพัฒนาการของเด็กเอง ไม่เปรียบเทียบกับเด็กคนอื่น ๆ กล่าวขอบคุณในความตั้งใจจากใจจริง ไม่เพียงแค่ว่าพูดที่บอกเด็ก
- ผู้ปกครองยังสามารถแสดงออกทางสายตาที่อ่อนโยน รอยยิ้ม การกอด การสัมผัสอย่างนุ่มนวล ที่สามารถส่งมอบความรักสู่เด็กได้ทางร่างกายและจิตใจ



การให้บริการช่วยเหลือระยะแรกเริ่มมีองค์ประกอบในหลายมิติตั้งแต่การส่งเสริมพัฒนาการ การปฏิสัมพันธ์ที่ีระหว่างเด็กกับพ่อแม่ เด็กกับผู้เลี้ยงดู หรือบุคลากรที่มีความรู้ความสามารถ การอบรมเลี้ยงดูและเตรียมความพร้อมอย่างเหมาะสมเพื่อให้เด็กพัฒนาตนเองตามลำดับขั้นพัฒนาการอย่างเต็มศักยภาพและสอดคล้องกับความแตกต่างระหว่างบุคคล โดยมีหลักการดังนี้

1. ส่งเสริมกระบวนการเรียนรู้และพัฒนาการที่ครอบคลุมเด็กที่มีความต้องการพิเศษทุกประเภท
2. ยึดหลักการให้บริการช่วยเหลือระยะแรกเริ่ม การอบรมเลี้ยงดู และเตรียมความพร้อมโดยเน้นผู้เรียนเป็นสำคัญ ทั้งนี้ ให้คำนึงถึงความแตกต่างระหว่างบุคคล และวิถีชีวิตของเด็กตามบริบทของชุมชน สังคม และวัฒนธรรม
3. พัฒนาเด็กอย่างเป็นองค์รวมผ่านการเล่นและกิจกรรมที่เหมาะสมกับวัย
4. จัดประสบการณ์การเรียนรู้ ให้สามารถดำเนินชีวิตประจำวันได้อย่างมีคุณภาพและมีความสุขตามศักยภาพ
5. ประสานความร่วมมือระหว่างครอบครัว ชุมชนและสถานศึกษาในการพัฒนาเด็ก

เด็กควรได้รับการช่วยเหลือระยะแรกเริ่มตั้งแต่พบความพิการหรือความผิดปกติเพื่อส่งเสริมพัฒนาการด้านต่าง ๆ ให้มีพัฒนาการที่ดีและมีคุณภาพ พัฒนาการที่ควรส่งเสริม ได้แก่ ทักษะการใช้กล้ามเนื้อมัดใหญ่ ทักษะการใช้กล้ามเนื้อมัดเล็ก

ทักษะทางด้านภาษาและการสื่อสาร ทักษะทางสังคม ทักษะการช่วยเหลือตนเอง  
ทักษะความสามารถทางการเรียนรู้ ซึ่งแต่ละทักษะมีความสำคัญในการจัด  
กิจกรรมเพื่อส่งเสริมพัฒนาการเด็ก ดังนี้

## พัฒนาการของเด็กทั้ง 4 ด้าน





## พัฒนาการด้านร่างกาย (ด้านการเคลื่อนไหว กล้ามเนื้อมัดใหญ่ กล้ามเนื้อมัดเล็ก)



### ทักษะการใช้กล้ามเนื้อมัดใหญ่ (Gross Motor Skills)

การเคลื่อนไหวโดยใช้กล้ามเนื้อมัดใหญ่ มีความสำคัญอย่างยิ่งต่อการพัฒนาและการเจริญเติบโตของเด็ก เนื่องจากเป็นพื้นฐานของการพัฒนาทักษะอื่น ๆ

#### แนวทางการจัดกิจกรรม

ฝึกปฏิบัติการใช้กล้ามเนื้อมัดใหญ่เกี่ยวกับการนั่ง ยืน เดิน วิ่ง ปีนป่าย กระโดด และทำกิจกรรมอื่น ๆ ในชีวิตประจำวัน

#### จุดมุ่งหมาย

เพื่อให้สามารถควบคุมกล้ามเนื้อมัดใหญ่ กล้ามเนื้อมัดเล็ก และการเคลื่อนไหวให้ประสานสัมพันธ์กันได้อย่างคล่องแคล่ว

### ทักษะการใช้กล้ามเนื้อมัดเล็ก (Fine Motor Skills)

การใช้กล้ามเนื้อมัดเล็กเป็นความสามารถในการประสานการเคลื่อนไหวระหว่างมือกับตา ความจำ ความคิด การแยกแยะสิ่งต่าง ๆ การแก้ปัญหา และความพร้อมด้านวิชาการเพื่อเป็นพื้นฐานทางการศึกษา

#### แนวทางการจัดกิจกรรม

ฝึกปฏิบัติการใช้กล้ามเนื้อมัดเล็กเกี่ยวกับการใช้กล้ามเนื้อ

#### จุดมุ่งหมาย

เพื่อให้สามารถควบคุมกล้ามเนื้อมัดใหญ่และกล้ามเนื้อมัดเล็ก และการเคลื่อนไหวให้ประสานสัมพันธ์กันได้อย่างคล่องแคล่ว

## กิจกรรมที่ 1 ยึด ย่อ หยิบ

**เป้าหมาย** ใช้ร่างกายในการหยิบสิ่งของบนพื้นได้อย่างถูกวิธี  
**จุดประสงค์** เพื่อให้เด็กสามารถย่อตัวเก็บของโดยยึดโต๊ะหรือเก้าอี้เพื่อพยุงตัวได้

### ขั้นตอนการจัดกิจกรรม

**ขั้นที่ 1**

คุณครูจัดทำให้เด็กยืนบนพื้น จากนั้นให้เด็กเกาะโต๊ะหรือเก้าอี้ที่มีความสูงระดับเดียวกับช่วงอกของเด็ก

**ขั้นที่ 2**

คุณครูวางของเล่นไว้บนพื้น แล้วเรียกเด็กให้หันมาสนใจของเล่นหรือนั่งเล่นของเล่นใกล้ ๆ เด็ก

**ขั้นที่ 3**

เด็กจะปล่อยมือข้างหนึ่งแล้วงอเข่านั่งลงบนพื้น

**ขั้นที่ 4**

ถ้าเด็กไม่งอเข่า คุณครูจับเข่าด้านใดด้านหนึ่งเพื่อให้เด็กงอเข่าแล้วดึงสะโพกด้านเดียวกันลง เพื่อให้เด็กสามารถย่อตัวเก็บของโดยยึดโต๊ะหรือเก้าอี้เพื่อพยุงตัวได้

**การนำไปใช้:** เมื่อเด็กเริ่มคุ้นเคยคุณครูสามารถเปลี่ยนสิ่งของที่มีขนาดแตกต่างกันออกไปเพื่อเพิ่มความท้าทายในการใช้กล้ามเนื้อมัดเล็กของเด็กในการหยิบสิ่งของ

**สื่อและอุปกรณ์:** โต๊ะหรือเก้าอี้  
สูงระดับอกเพื่อไว้ยึดเกาะ  
ของเล่น เช่น กุ้งกิ้งหรือ  
ยางบีบ



## กิจกรรมที่ 2 ครอบครัวยุคใหม่

**เป้าหมาย** ฝึกกล้ามเนื้อมัดใหญ่ด้วยการกระโดด  
**จุดประสงค์** เพื่อให้เด็กฝึกการกระโดดขาคู่และกระโดดขาเดียวได้

### ขั้นตอนการจัดกิจกรรม

#### ขั้นที่ 1

คุณครูชวนเด็ก ๆ พุดคุยถึงการเคลื่อนไหวของสัตว์ เช่น เดิน วิ่ง เลื้อย ว่ายน้ำ บิน กระโดด และถามว่า “สัตว์ชนิดใด กระโดดได้บ้าง”

#### ขั้นที่ 2

คุณครูชวนเด็ก ๆ พุดคุยถึงการเคลื่อนไหว และท่าทางของ กระต่าย ชวนเด็ก ๆ เลียนแบบท่ากระโดดของกระต่ายและชวน เด็ก ๆ ลองกระโดดขาคู่ไปข้างหน้าและข้างหลัง

#### ขั้นที่ 3

คุณครูชวนเด็ก ๆ ร้องเพลง “ครอบครัวยุคใหม่” และทำท่า ประกอบเพลง (สามารถร้องซ้ำได้ 2-3 รอบ) และอาจใช้ อุปกรณ์ประกอบจังหวะเคาะไปพร้อมกับร้องเพลง

#### ขั้นที่ 4

คุณครูชวนเด็ก ๆ ใช้สีเทียนแท่งใหญ่วาดภาพกระต่ายและ ระบายสีตามอวัยวะ

- การนำไปใช้:**
- 1) คุณครูสามารถให้เด็ก ๆ ได้ดูภาพสัตว์หลาย ๆ ชนิดเพื่อให้ เด็กสังเกตการเคลื่อนไหว หรือพาไปดูกระต่ายในสวน ที่โรงเรียนถ้ามี
  - 2) คุณครูสามารถแนะนำให้เด็ก ๆ ลองกระโดดกระต่ายขาเดียว ได้หากสังเกตว่าเด็กสามารถกระโดดขาคู่ได้คล่องแคล่ว
  - 3) คุณครูควรบอกให้เด็ก ๆ ระมัดระวังเมื่อต้องกระโดดไป ข้างหลัง และการใส่ถุงเท้ากระโดดอาจทำให้เด็กลื่นล้ม

**สื่อและอุปกรณ์:** เตรียมพื้นที่ว่างสำหรับให้เด็กกระโดดอย่างเพียงพอ อุปกรณ์ เคาะจังหวะ ภาพกระต่าย เพลงครอบครัวยุคใหม่

## เพลง ครอบครัวกระต่าย

พ่อกระต่าย แม่กระต่าย ลูกกระต่าย มีบ้านอยู่ตามโพรงดินในป่า  
ชอบกิน ๆ ยอดผัก ชอบน้กก็ต้องยอดหญ้า ชอบวิ่งไปมาตล๊อบ ๆ

พ่อกระต่ายแม่กระต่ายลูกกระต่าย อยู่กันอย่างสบายในป่า

เพื่อนบ้านเขาเป็นนกกา เพื่อนรักเขาเป็นตัวตุ่น วิ่งเล่นกันซุลมุน ตล๊อบ ๆ



## กิจกรรมที่ 3 ปั้นให้เป็นตัว

### เป้าหมาย

ฝึกการใช้กล้ามเนื้อมัดเล็ก

### จุดประสงค์

ให้เด็ก ๆ ฝึกการประสานสัมพันธ์ตาและมือ และการใช้กล้ามเนื้อมัดเล็กในการสร้างสรรค์ผลงานศิลปะ

### ขั้นตอนการจัดกิจกรรม

#### ขั้นที่ 1

คุณครูชวนเด็ก ๆ พูดคุยถึงสัตว์เลื้อยที่เด็ก ๆ เลี้ยง ชื่นชอบ หรืออยากเลี้ยง

#### ขั้นที่ 2

คุณครูชวนเด็ก ๆ จินตนาการถึงสัตว์เลื้อย และปั้นดินน้ำมัน หรือแป้งโดว์ให้เป็นรูปสัตว์ที่ชื่นชอบพร้อมตั้งชื่อสัตว์เลื้อย

#### ขั้นที่ 3

เด็ก ๆ เขียนชื่อสัตว์เลื้อยที่ผลงานของตนเอง หรือคุณครูช่วยเขียนให้ และให้เด็ก ๆ เล่าเรื่อง หรือพูดคุยสั้น ๆ เกี่ยวกับสัตว์เลื้อยของตนเอง เช่น “ถ้าพาสัตว์เลื้อยไปที่ไหนก็ได้ เด็ก ๆ อยากพาไปที่ใด” “สัตว์เลื้อยของฉันทชอบกินอะไร”

### การนำไปใช้:

- 1) ควรให้เด็กได้ปั้นผลงานบนฐานหรือกระดาษเพื่อความสะดวกในการเคลื่อนย้ายผลงาน
- 2) เตรียมพื้นที่สำหรับจัดแสดงผลงานของเด็ก

### สื่อและอุปกรณ์:

ภาพสัตว์เลื้อยชนิดต่าง ๆ พร้อมชื่อสัตว์ ดินน้ำมันหรือแป้งโดว์ ฐานรองผลงาน เช่น กระดาษลัง หรือฟิวเจอร์บอร์ด



## พัฒนาการด้านอารมณ์จิตใจ

(การควบคุมตนเอง การแสดงออกทางอารมณ์)



### การควบคุมตนเอง การแสดงออกทางอารมณ์

การพัฒนาความเข้าใจของเด็ก ปลูกฝังให้เด็กมีความรู้สึกที่ดีต่อตนเองและผู้อื่น เข้าใจความรู้สึกของผู้อื่น สร้างจิตสำนึกที่ดี มีความเชื่อมั่น มีวินัย กล้าแสดงออก รับผิดชอบ ซื่อสัตย์ ประหยัด เมตตา กรุณา เอื้อเฟื้อ แบ่งปัน มีมารยาท ปฏิบัติตนตามวัฒนธรรมไทยและศาสนาที่นับถือ และแสดงออกทางอารมณ์อย่างเหมาะสม

### แนวทางการจัดกิจกรรม

จัดกิจกรรมต่าง ๆ ผ่านการเล่น ให้เด็กได้มีโอกาสตัดสินใจเลือก ได้รับการตอบสนองตามความต้องการ ได้ฝึกปฏิบัติโดยสอดแทรกคุณธรรม จริยธรรม อย่างต่อเนื่อง

### จุดมุ่งหมาย

เพื่อให้เด็กรู้จักควบคุมอารมณ์ของตนเอง ให้การยอมรับนับถือผู้ใหญ่ นอบน้อม มีสัมมาคารวะ รู้จักการขอบคุณ ขอโทษ มีความเมตตาปราณี เอื้อเฟื้อเผื่อแผ่ มีความอดทน สามารถรับฟังความคิดเห็นของผู้อื่น รู้จักการรอคอย และเรียนรู้ที่จะแบ่งปัน



## กิจกรรมที่ 1 ร้องเพลงแนะนำตัว

### เป้าหมาย

ทักษะและทำความเข้าใจ การมีส่วนร่วม การทำตามกฎ ในกิจกรรม การสลับผลัดเปลี่ยน

### จุดประสงค์

- 1) เด็กสามารถแนะนำชื่อตนเอง ด้วยการร้อง พูด เพลงเสียงตอบ หรือภาษากาย (กรณีเด็กที่มีปัญหาทางภาษา) เมื่อถูกกำหนดให้ตอบตามโครงสร้างของบทเพลง
- 2) เด็กสามารถรอและแนะนำชื่อตนเองได้ถูกต้องเมื่อถึงเวลาของตน

### ขั้นตอนการจัดกิจกรรม

#### ขั้นที่ 1

จัดกลุ่มเด็กเป็นวงกลม โดยร้องเพลง “สวัสดีแนะนำตัวกัน” ให้เด็กฟัง 1 – 2 รอบเพื่อแสดงเป็นตัวอย่างให้แก่เด็ก พร้อมบอกกติกาของกิจกรรมให้แก่เด็ก

#### ขั้นที่ 2

คุณครูร้องเพลงอีกครั้งเพื่อให้เด็กแนะนำตัวเรียงทีละคน จนครบทุกคน โดยย้ำกับเด็กว่าต้องทำตามคิวของตนเอง

#### ขั้นที่ 3

คุณครูนำกิจกรรมโดยการร้องสด หรือร้องเพลงประกอบเครื่องดนตรี

### การนำไปใช้:

- 1) คุณครูสามารถให้เด็กทุกคนทบทวนชื่อเพื่อนของตนเองได้
- 2) คุณครูสามารถใช้การตบจังหวะ ตบมือ หรือตบตัก ง่าย ๆ ในขณะร้องเพลงได้ เพื่อเพิ่มความสนุกสนาน

**สื่อและอุปกรณ์:** ออคูเล่เล่ กีตาร์ เปียโน หรือเครื่องประกอบจังหวะ เช่น กลอง เครื่องเขย่า หรือกรับ เป็นต้น

## เพลง สวีตี้แนะนำตัวกัน

(ทำนอง - คำร้อง ประยุกต์จาก ศรีนวล รัตนสุวรรณ)

สวีตี้ แนะนำตัวกัน ตัวผม(หนู) นั้นชื่อว่า .....(ชื่อเด็ก).....

โอ ลัลลา ลัลลา ลัลลา

โอ ลัลลา ลัลลา ลัลลา





## กิจกรรมที่ 2 รู้สึกเหมือนกัน

### เป้าหมาย

เด็ก ๆ ตั้งใจฟังเรื่องราวนิทานที่ครูเล่า ปฏิบัติตามกฎ ในกิจกรรม และแสดงออกทางอารมณ์ได้สอดคล้องกับ เรื่องราวและวัย

### จุดประสงค์

- 1) เด็ก ๆ แสดงออกเกี่ยวกับอารมณ์พื้นฐาน เช่น มีความสุข สนุกสนาน เศร้า และโกรธได้อย่างเหมาะสม
- 2) เด็ก ๆ ฝึกแสดงอารมณ์พื้นฐาน ผ่านการเลียนแบบ ตัวละครในนิทาน

### ขั้นตอนการจัดกิจกรรม

#### ขั้นที่ 1

ครูเลือกนิทานที่ตัวละครแสดงออกทางอารมณ์อย่างน้อย 2 แบบขึ้นไป

#### ขั้นที่ 2

ครูเล่านิทานให้เด็กฟัง 1 รอบ และชวนพูดคุยถึงชื่อ และ ลักษณะอารมณ์ที่พบในนิทาน โดยอ้างอิงถึงเรื่องราวที่เด็ก ๆ เพิ่งฟังจบไปว่า “ตัวละคร (ชื่อตัวละครในนิทาน) รู้สึกอย่างไร ตอนที่ (เหตุการณ์ในนิทาน)”

#### ขั้นที่ 3

ครูแบ่งเด็กเป็น 2 กลุ่ม และเล่ากติกา โดยกำหนดให้เด็กแต่ละกลุ่มสมมติตัวเองเป็นตัวละครที่แตกต่างกัน ให้เด็กแต่ละกลุ่ม แสดงสีหน้า ท่าทาง และอารมณ์ เมื่อครูเล่าถึงฉากที่ตัวละคร ของกลุ่มตนแสดงอารมณ์ของตัวละคร

#### ขั้นที่ 4

ครูเล่านิทานอีกครั้ง โดยกำหนดให้เด็ก ๆ สลับกลุ่มตัวละครเพื่อให้ฝึกแสดงออกอารมณ์จากตัวละครที่แตกต่าง และถามถึงความรู้สึกหลังจากได้ทำตามตัวละครทั้ง 2 ตัว เช่น “เด็ก ๆ ชอบแสดงเป็นตัวละครใดมากกว่า เพราะอะไร”

- การนำไปใช้:**
- 1) ขณะเล่านิทาน ครูสามารถตกลงจังหวะกับเด็ก ๆ ว่าจะให้เริ่ม และหยุดแสดงสีหน้า ท่าทาง และอารมณ์ตอนใด เช่น เมื่อครูให้สัญญาณผ่านเครื่องเคาะจังหวะ หรือเมื่อครูพูดว่า “ชื่อตัวละครในนิทาน) รู้สึกดีใจ” เพื่อให้การแสดงเล่านิทานยังสามารถดำเนินได้อย่างต่อเนื่อง
  - 2) ครูสามารถพิจารณาเนื้อหาและความยาวนิทานให้เหมาะสมกับวัยของเด็ก หรือสามารถเลือกชุดภาพเหตุการณ์เพื่อประยุกต์ใช้กับกิจกรรมนี้

**สื่อและอุปกรณ์:** นิทาน อุปกรณ์ประกอบจังหวะ บัตรคำตัวอย่างชื่ออารมณ์ ภาพสถานการณ์ที่แสดงถึงอารมณ์พื้นฐาน เช่น มีความสุข สนุกสนาน เศร้า และโกรธ



## กิจกรรมที่ 3 จับคู่อารมณ์ ความรู้สึก

**เป้าหมาย**

รู้จักอารมณ์ และการเล่นร่วมกัน

**จุดประสงค์**

- 1) เพื่อให้เด็กบอกชื่ออารมณ์พื้นฐานได้แก่ มีความสุข สนุกสนาน เศร้า และโกรธได้
- 2) เพื่อให้เด็กฝึกการจับคู่ภาพเหมือน และการเล่นร่วมกับเพื่อนตามกติกา

### ขั้นตอนการจัดกิจกรรม

**ขั้นที่ 1**

ครูถามว่าตอนนี้เด็ก ๆ รู้สึกอย่างไร และนำบัตรคำภาพ ความรู้สึก 4 แบบ ได้แก่ มีความสุข สนุกสนาน เศร้า และโกรธ มาทบทวนกับเด็ก ๆ ว่ามีความรู้สึกอะไรบ้างที่เราจะรู้สึกได้

**ขั้นที่ 2**

ครูชวนเด็ก ๆ เล่นเกมจับคู่ และอธิบายวิธีการเล่น “จับคู่อารมณ์ ความรู้สึก” โดยแจกบัตรคำให้เด็กคนละ 1 ใบ จากทั้งหมด 4 แบบ ให้เด็ก ๆ ดูว่าบัตรคำที่ตนเองได้รับว่าเป็น ภาพอารมณ์แบบใดโดยถามว่า “ใครได้ภาพอารมณ์มีความสุขบ้าง” และให้เด็ก ๆ จับคู่ หรือ จับกลุ่มกับเพื่อนที่มีภาพเหมือนกัน

**ขั้นที่ 3**

ครูชวนเด็ก ๆ ยืนขึ้น และถือภาพเอาไว้ระดับหน้าอก ให้เด็ก ๆ เดินแถวเป็นวงกลมประกอบเพลง และเมื่อครูปิดเพลงและพูดว่า “จับคู่ภาพอารมณ์ที่เหมือนกับเพื่อน” ให้เด็ก ๆ รวมกลุ่มกับภาพที่เหมือนกัน เมื่อครบแล้วให้นั่งลงทั้งกลุ่มพร้อมกัน (เมื่อจับกลุ่มเสร็จจะได้กลุ่มอารมณ์ทั้งหมด 4 กลุ่ม)

**ขั้นที่ 4**

ครูชวนเด็ก ๆ ทบทวนภาพอารมณ์บัตรคำของกลุ่มตนเองและเพื่อน ๆ และให้เด็ก ๆ แสดงอารมณ์แต่ละอย่างพร้อม ๆ กัน

**การนำไปใช้:** ครูสามารถเพิ่มโจทย์จากการจับคู่ภาพเหมือน เป็นจับคู่ภาพ  
อารมณ์ที่ต่างกันก็ได้ เมื่อเด็ก ๆ เริ่มคุ้นเคยกับโจทย์แรก

**สื่อและอุปกรณ์:** ภาพบัตรคำอารมณ์ที่มีภาพและคำประกอบด้วยกัน เพลงเด็ก  
สำหรับทำกิจกรรม อุปกรณ์เคาะจังหวะตามที่ครูสะดวก

## พัฒนาการด้านสังคม (ความสัมพันธ์กับผู้อื่น)



### ทักษะทางสังคม (Social Skill)

ทักษะทางสังคมมีความจำเป็นต่อเด็กเป็นอย่างมาก การที่เด็กจะเรียนรู้สิ่ง  
ต่าง ๆ ได้ดีขึ้นนั้น ต้องมีทักษะทางสังคมที่ดีด้วย เด็กที่มีทักษะทางสังคมจะทำ  
ให้เรียนรู้การอยู่ร่วมกันกับผู้อื่น การเล่น การแบ่งปัน การรอคอย หรือความ  
มีน้ำใจ ล้วนเป็นผลมาจากการมีทักษะทางสังคมทั้งสิ้น

### แนวทางการจัดกิจกรรม

ฝึกปฏิบัติการมีปฏิสัมพันธ์ทางสังคม การปฏิบัติตามกฎเกณฑ์ทางสังคม  
ความรับผิดชอบการแสดงอารมณ์และความรู้สึกในสถานการณ์ต่าง ๆ การรับ  
รู้ความต้องการ และความรู้สึกของผู้อื่น การเล่นตามลำพังและเล่นเป็นกลุ่ม

### จุดมุ่งหมาย

เพื่อให้ปฏิบัติตนอยู่ร่วมกับผู้อื่นในสังคมได้อย่างเหมาะสม และมีความสุข

## กิจกรรมที่ 1 สวัสดิ์ครับ สวัสดิ์ค่ะ

### เป้าหมาย

ท้าทายและทำความเข้าใจ การมีส่วนร่วม

### จุดประสงค์

- 1) เพื่อให้เด็กสามารถร้องเพลง หรือเปล่งเสียงตอบสนองต่อเพลงสวัสดิ์เพื่อแสดงการท้าทายได้
- 2) เพื่อให้เด็กสามารถแสดงท่าทางเพื่อตอบสนองต่อเพลงสวัสดิ์เพื่อแสดงการท้าทายได้

## ขั้นตอนการจัดกิจกรรม

### ขั้นที่ 1

คุณครูนำกิจกรรมร้องเพลงสวัสดิ์พร้อมทำท่า “สวัสดิ์” เพื่อท้าทาย ประมาณ 1 - 2 รอบ เพื่อดูการตอบสนอง

เมื่อเด็กมีการตอบสนองไม่ว่าจะเป็นการร้องตอบ

### ขั้นที่ 2

การเปล่งเสียง หรือการแสดงท่าทาง ให้คุณครูนำกิจกรรมร้องต่อไปอีก 1 - 2 รอบ (ครูสามารถสอดแทรกการสอนท่าสวัสดิ์ให้เด็กได้)

ในการร้องเพลงสวัสดิ์ คุณครูสามารถใช้การร้องสด หรือร้องประกอบเครื่องดนตรีได้ เช่น การใช้กีตาร์อคูคูเล่หรือเปียโน บรรเลงประกอบ หรือการใช้เครื่องประกอบจังหวะ ประเภท กลอง หรือเครื่องเขย่า บรรเลงตามจังหวะ

### ขั้นที่ 3

### การนำไปใช้:

- 1) ในครั้งต่อไปเมื่อเด็กเริ่มคุ้นเคยกับบทเพลงแล้ว คุณครูสามารถร้องแล้วหยุดเป็นบางคำเพื่อเป็นการชี้แนะให้เด็กร้อง พุด หรือเปล่งเสียง เต็มเข้ามาให้สมบูรณ์ เช่น คุณครูร้องว่า “สวัสดิ์...” และให้เด็กร้องต่อว่า “...ดี”
- 2) คุณครูสามารถสอนท่า “สวัสดิ์” หรือ ท่าภาษามือ ผ่านบทเพลง ทั้งสองบทเพลงได้

## เพลง สวัสดิ์

(ทำนอง-คำร้อง นันทิ เชียงชนะ)

สวัสดิ์ สวัสดิ์ สวัสดิ์วันนี้พบกัน

สวัสดิ์ สวัสดิ์ เธอและฉันพบกัน สวัสดิ์

(พูด ...สวัสดิ์ครับ / ค่ะ)



## กิจกรรมที่ 2 ครอบครัวของฉัน

**เป้าหมาย**

รู้จักครอบครัวของตัวเอง

**จุดประสงค์**

- 1) เด็กสามารถบอกข้อมูลเกี่ยวสมาชิกในครอบครัวได้
- 2) เด็กสามารถเล่าเรื่องราวเกี่ยวกับครอบครัวได้

### ขั้นตอนการจัดกิจกรรม

**ขั้นที่ 1**

ครูเล่านิทานที่เกี่ยวกับครอบครัว หรือแสดงภาพครอบครัวจากนิทานตามที่หาได้ให้ พร้อมอธิบายสมาชิกในครอบครัว ได้แก่ พ่อ แม่ พี่ น้อง (ถ้ามี)

**ขั้นที่ 2**

ครูแสดงแผนผังครอบครัวให้เด็กดูพร้อมเล่าเรื่องราวของสมาชิกแต่ละคนสั้น ๆ ว่า ชื่ออะไร ชอบทำหรือรับประทานอะไร หรือทำงานอะไร เป็นต้น

**ขั้นที่ 3**

ครูชวนเด็ก ๆ วาดภาพสมาชิกในครอบครัวของตนเอง (หรือวาดเป็นแผนผังครอบครัว) พร้อมเตรียมเรื่องเล่าเกี่ยวกับสมาชิกในครอบครัวของตนตามภาพที่วาด

**ขั้นที่ 4**

ครูให้เด็ก ๆ นั่งเป็นวงกลมและเล่าเกี่ยวกับครอบครัวของตนเองสั้น ๆ (หรือออกมาเล่าหน้าห้อง) เช่น แนะนำว่ามีสมาชิกกี่คน มีใครบ้าง และเรื่องเล่าอื่น ๆ ตามที่เด็กสามารถเล่าได้

**การนำไปใช้:** เด็กอาจยังไม่สามารถบอกสิ่งที่สมาชิกครอบครัวได้อย่างถูกต้อง ครูควรค่อย ๆ ให้เด็กเล่าถึงชีวิตประจำวันหรือถามถึงสิ่งที่เคยทำร่วมกับพ่อ แม่ และพี่น้อง

**สื่อและอุปกรณ์:** นิทาน หรือภาพที่เกี่ยวกับครอบครัว ภาพตัวอย่างแผนผังครอบครัว สีเทียนแท่งใหญ่สำหรับเด็ก

## กิจกรรมที่ 3 มุมเสรี

**เป้าหมาย** เล่นอิสระในมุมเสรี

- จุดประสงค์**
- 1) เด็กสามารถเล่นอย่างอิสระในมุมเสรีต่าง ๆ
  - 2) เด็กสามารถพูดถึงกิจกรรมที่กำลังทำอยู่ได้

### ขั้นตอนการจัดกิจกรรม

#### ขั้นที่ 1

หลังจากจบกิจกรรมวงกลมครูแนะนำถึงมุมกิจกรรมเสรีในห้องเรียน และให้เวลาเด็ก ๆ ทำกิจกรรมในมุมเสรีมีประสบการณ์ร่วมกับเพื่อน ๆ ในชั้นเรียน

#### ขั้นที่ 2

ครูคอยสังเกตพฤติกรรมให้เด็กเล่นอย่างอิสระตามความพึงพอใจ และฟังบทสนทนาของเด็กระหว่างเล่น บทสนทนายระหว่างเพื่อนโดยไม่รบกวนการเล่นของเด็ก

#### ขั้นที่ 3

ครูหาจังหวะที่เหมาะสมเข้าไปต่อยอดแนะนำการเล่น หรือถามคำถามเพื่อให้เด็กเล่าถึงสิ่งที่กำลังเล่นเพื่อสร้างความเข้าใจพัฒนาการเด็ก

#### ขั้นที่ 4

ครูให้สัญญาณหมดเวลาและบอกให้เด็ก ๆ เก็บของเล่นพร้อมเข้าไปช่วยเหลือเด็กที่ต้องการความช่วยเหลือในการเก็บของเล่น

**การนำไปใช้:** หากเด็กเริ่มคุ้นเคยกับเพื่อน ลองชี้ชวนให้ดูเพื่อนข้าง ๆ ว่าเล่นอะไรบ้าง ให้ลองเล่นตาม แลกเปลี่ยนของเล่น พูดคุยกับเพื่อน และนั่งเล่นร่วมกับเพื่อนเพื่อค่อย ๆ ฝึกทักษะการเข้าสังคมโดยไม่เร่งรีบเด็ก

**สื่อและอุปกรณ์:** มุมเสรีภายในห้อง



## กิจกรรมที่ 4 ส่งบอลดนตรี

**เป้าหมาย** การมีส่วนร่วม การทำตามกฎในกิจกรรม การแบ่งปัน และการสลับผลัดเปลี่ยน

**จุดประสงค์** เด็กสามารถส่งบอลต่อไปให้เพื่อนได้เมื่อถึงเวลาของตน

### ขั้นตอนการจัดกิจกรรม

**ขั้นที่ 1** ครูจัดกลุ่มเด็กเป็นวงกลม

**ขั้นที่ 2** ครูร้องเพลงส่งบอลให้เด็ก ๆ ฟัง พร้อมบอกกฎและกติกาของกิจกรรมให้เด็กเข้าใจและปฏิบัติตาม

**ขั้นที่ 3** ครูร้องเพลงเพื่อให้เด็กส่งบอลต่อไปให้เพื่อนตามโครงสร้างบทเพลงที่กำหนดขึ้น เรียงทีละคน จนครบทุกคน โดยย้ำกับเด็กว่าต้องทำตามคิวของตนเอง

- การนำไปใช้:**
- 1) ในการร้องเพลง ครูสามารถใช้การร้องสด หรือร้องประกอบเครื่องดนตรีได้ เช่น การใช้กีตาร์หรือเปียโนบรรเลงประกอบ หรือการใช้เครื่องประกอบจังหวะ ประเภทกลอง หรือเครื่องเขย่า บรรเลงตามจังหวะ
  - 2) ครูสามารถหยุดร้องเพลง และเมื่อลูกบอลอยู่ที่เด็กคนใด ให้เด็กคนนั้นเรียกชื่อเพื่อนก่อนส่งบอลต่อไป

**สื่อและอุปกรณ์:** กีตาร์ เปียโน หรือ เครื่องประกอบจังหวะ เช่น กลอง เครื่องเขย่า หรือกรับ

### เพลง ส่งบอลให้กัน

(ทำนอง-คำร้อง นัทธิ เชียงชนะนา)

ส่งบอล ส่งบอลกันเถาะ เรามาส่งบอลให้กัน

ส่งบอลส่งบอลเล่นกัน สนุกสุขสันต์ สุขสันต์จริงเอย

## พัฒนาการด้านสติปัญญา (การให้เหตุผล การเข้าใจภาษา การใช้ภาษา)



### ทักษะทางด้านภาษาและการสื่อสาร (Language/Communication Skill)

การใช้ภาษาสื่อสารเป็นความต้องการพื้นฐานของมนุษย์เพื่อสื่อสารบอกความต้องการและตอบสนองต่อคำพูดของคนอื่น ประสบการณ์ในการเรียนรู้ภาษาเป็นสิ่งที่เด็กได้รับตั้งแต่แรกเกิดจากการฟังและความสนใจ นำไปสู่การเรียนรู้แบบภาษา ทำทาง ผลัดกันออกเสียงและพูดคุยรู้จักรู้จักเล่นด้วยกัน ผลัดกันเล่น ผลัดกันเลียนแบบ มีการใช้เสียงและภาษาทำทางแสดงความเข้าใจมีการใช้ศัพท์ในระดับง่าย ๆ และพัฒนาจนเป็นภาษาพูด เป็นวลีและเป็นประโยคตามลำดับ

#### แนวทางการจัดกิจกรรม

ฝึกปฏิบัติการใช้ภาษา การรับรู้ความเข้าใจภาษา และการแสดงออกทางภาษาทั้งภาษาทำทางและภาษาพูดที่เป็นเสียง คำ วลีประโยค และการพูดสนทนาในชีวิตประจำวัน

#### จุดมุ่งหมาย

เพื่อสื่อสาร สนทนา กับผู้อื่นในสังคม ในชีวิตประจำวันได้อย่างมีความสุข

### ทักษะความสามารถทางการเรียนรู้ (Pre-academic Skill)

พื้นฐานทางวิชาการ เป็นความสามารถในการเรียนรู้สิ่งต่าง ๆ รอบตัวเอง เช่น การเรียนรู้เรื่องสีรูปร่าง ประเภทสิ่งของชนิดต่าง ๆ ซึ่งเป็นพื้นฐานในการเรียนรู้เรื่องการอ่านการเขียน การคิดวิเคราะห์ ซึ่งทักษะพื้นฐานทางวิชาการจะต้องทำงานประสานกับทักษะกล้ามเนื้อมัดเล็ก เพราะจะเกิดการเรียนรู้ในขั้นพื้นฐานที่ต้องอาศัยเรื่องการสัมผัส การทำงานประสานกันระหว่างมือกับตา

## แนวทางการจัดกิจกรรม

ฝึกปฏิบัติการรับรู้เกี่ยวกับร่างกาย ที่ตั้งของวัตถุ สีรูปทรง ขนาด จำนวน ปริมาณ พื้นผิว ทิศทาง ตำแหน่งที่ตั้ง เวลา การจำแนก การเปรียบเทียบ ความแตกต่าง ความเข้าใจและการแก้ปัญหา

## จุดมุ่งหมาย

เพื่อให้มีความพร้อมในการเรียนรู้ทักษะพื้นฐานทางคณิตศาสตร์ และสามารถแก้ปัญหาต่างๆ ในชีวิตประจำวันได้



## กิจกรรมที่ 1 มุมเสริมประสบการณ์

**เป้าหมาย** มองสิ่งของ รู้จักชื่อสิ่งของ  
**จุดประสงค์** เพื่อให้เด็กมองสิ่งของ (ลูกบอล) เมื่อถูกถามว่าอยู่ที่ไหน

### ขั้นตอนการจัดกิจกรรม

ขั้นที่ 1

คุณครูสอนให้เด็กรู้จักชื่อสิ่งของ เช่น ลูกบอล แก้ว จาน ช้อน ตามสถานการณ์

ขั้นที่ 2

คุณครูทำท่าโยนลูกบอล จากนั้นเรียกให้เด็กดูลูกบอล แล้วพูดคำว่า “ลูกบอล” ซ้ำ ๆ

ขั้นที่ 3

คุณครูถามเด็กว่า “ลูกบอลอยู่ที่ไหน” แล้วรอให้เด็กมองที่วัตถุ

ขั้นที่ 4

ถ้าเด็กยังไม่รู้จัก ให้คุณครูจับมือเด็ก แล้วชี้ไปที่ลูกบอลพร้อมกับเรียกคำว่า “ลูกบอล”

ขั้นที่ 5

คุณครูค่อย ๆ ลดความช่วยเหลือลง จนเด็กสามารถมองที่ลูกบอลได้ถูกต้อง เปลี่ยนลักษณะของลูกบอลที่มีความหลากหลายมากยิ่งขึ้น เช่น ลูกเทนนิส ลูกปิงปอง ลูกบอลที่มีขนาดเล็กใหญ่ต่างกัน

**การนำไปใช้:** เมื่อเด็กเริ่มคุ้นเคยคุณครูสามารถเปลี่ยนสิ่งของที่เด็กเห็นได้ในชีวิตประจำวัน เช่น แก้วน้ำ ตู๊กตา ช้อน ส้อม หมวก

**สื่อและอุปกรณ์:** ลูกบอล

## กิจกรรมที่ 2 รู้จักอวัยวะ

### เป้าหมาย

เรียนรู้เกี่ยวกับร่างกายและอวัยวะของตนเอง

### จุดประสงค์

- 1) เด็กสามารถบอกชื่ออวัยวะของร่างกายได้
- 2) เด็กสามารถบอกหน้าที่ของอวัยวะ เช่น มือและเท้าได้

## ขั้นตอนการจัดกิจกรรม

### ขั้นที่ 1

ครูเริ่มกิจกรรมด้วยการร้องเพลง “หากพวกเรากำลังสบาย” และเชิญชวนให้เด็ก ๆ ทำตาม (ครูสามารถเปลี่ยนจากคำว่า ประมอฬันเป็น ท่าทางอื่น ๆ ได้แล้วแต่ความสามารถของเด็กๆ)

### ขั้นที่ 2

ครูชวนเด็ก ๆ ตบมือตามครู 1 ครั้ง 2 ครั้ง 3 ครั้ง และ 5 ครั้ง คอยสังเกตว่าเด็กสามารถทำตามได้จึงค่อย ๆ เพิ่มจำนวนครั้ง

### ขั้นที่ 3

ครูชวนเด็ก ๆ พุดคุย และให้เด็ก ๆ แสดงความคิดเห็นว่า “มือทั้ง 2 ข้างของเด็ก ๆ มีไว้ทำอะไรได้บ้าง” เช่น วาดรูป หยิบสิ่งของ หยิบอาหาร ทำความสะอาด เกือบของเล่น และแบ่งปันของเล่น

### ขั้นที่ 4

ครูชวนเด็ก ๆ ใช้มือเพื่อจับอวัยวะของตัวเองบนร่างกาย ได้แก่ หัว คาง หู หัวไหล่ ตา ปาก จมูก สะตือ และชวนร้องเพลง “จับไว้ ๆ”

## การนำไปใช้:

- 1) ครูสามารถใช้ภาพประกอบ หรือบัตรคำส่วนต่าง ๆ ของร่างกายเพื่อให้เด็ก ๆ ได้สังเกตจากภาพและอวัยวะของตนเองไปพร้อมกัน
- 2) ครูสามารถเลือกใช้เพลงที่มีเนื้อหาเกี่ยวกับร่างกายอื่น ๆ ตามความเหมาะสม

**สื่อและอุปกรณ์:** แผ่นภาพ หรือบัตรคำส่วนต่าง ๆ ของร่างกาย

### เพลง หากว่าเรากำลังสบาย

หากว่าเรากำลังสบาย จงตบมือพลัน

หากว่าเรากำลังสบาย จงตบมือพลัน

หากว่าเรากำลังมีสุข ปรดเปลื้องทุกข์ใด ๆ ทุกสิ่ง

มัวประวิงอะไรกันเล่า จงตบมือพลัน

“จงตบมือพลัน” สามารถเปลี่ยนเป็นทำอื่นได้ เช่น กระต๊อบพลัน ผงกหัวพลัน หัวเราะดัง

### เพลง จับไว ๆ

จับหัว คาง หู หัวไหล่ จับไวไว จับจมูก ปาก ตา จับแขน จับ ขา แล้วก็จับ สะตือ



## กิจกรรมที่ 3 สีสันสดใส

- เป้าหมาย** เรียนรู้เรื่องสีของสิ่งต่าง ๆ ในชีวิตประจำวัน
- จุดประสงค์**
- 1) เด็กสามารถบอกชื่อสีของสิ่งของได้
  - 2) เด็กสามารถบอกชื่อของสิ่งของในชีวิตประจำวันได้

### ขั้นตอนการจัดกิจกรรม

#### ขั้นที่ 1

ครูถามว่า “วันนี้ครูเหลือสีอะไร” พร้อมแสดงภาพบัตรคำสีเหลือของครู

#### ขั้นที่ 2

ครูให้เด็ก ๆ สังเกตสีเหลือของตัวเองว่า ชุดที่ใส่วันนี้มีสีอะไรบ้าง และให้เด็ก ๆ ลองสังเกตสิ่งของรอบ ๆ ห้องว่ามีของชิ้นไหนบ้างที่มีสีเหมือนกับชุดที่ตัวเองใส่

#### ขั้นที่ 3

ครูให้เด็กหยิบของที่อยู่ในห้อง 1 ชิ้น และบอกครูว่าสิ่งของชื่ออะไรและมีสีอะไรที่เหมือนกับชุดที่เด็กใส่

#### ขั้นที่ 4

ครูคอยสังเกตและให้ความช่วยเหลือหากเด็กไม่สามารถบอกสีของชุดที่ใส่ได้ โดยเริ่มจากสังเกตเหลือ หรือกางเกงแล้วบอกทีละสี จากนั้นจึงชี้ชวนให้สังเกตสิ่งรอบตัว

**การนำไปใช้:** เมื่อเด็กเริ่มคุ้นเคย อาจให้ฝึกจัดกลุ่มกระดุมสี ดินสอสี หรือฝาขวดน้ำที่มีสีสันเหมือนกัน และฝึกเรียกชื่อสีไปพร้อม ๆ กัน

**สื่อและอุปกรณ์:** อุปกรณ์ต่าง ๆ ในห้องเรียนที่เด็กสามารถหยิบถือได้อย่างปลอดภัย ครูอาจจัดหาอุปกรณ์ วัสดุที่มีสีสันเพิ่มเติมมาไว้ในมุมกิจกรรมเสรี เช่น ดินสอสี ฝาขวดน้ำ ไม้หนีบผ้า

## การจัดเตรียมสื่ออุปกรณ์ในการเรียนรู้

เด็กที่มีความต้องการพิเศษเรียนรู้ผ่านการเล่นหรือการทำกิจกรรม เช่นเดียวกับเด็กปกติ ในการจัดกิจกรรมต่าง ๆ สื่อถือเป็นองค์ประกอบสำคัญในการจัดการเรียนรู้ให้เด็กปฐมวัย ซึ่งช่วยในกระบวนพัฒนาการด้านต่าง ๆ เปรียบเสมือนกุญแจที่ช่วยให้เด็กเกิดการเรียนรู้ ได้เข้าใจเนื้อหา การใช้ อุปกรณ์ประกอบการสอน ช่วยให้ผู้เรียนเห็นภาพชัดเจนยิ่งขึ้น มากกว่าการสอนแบบบรรยายหรือสอนตามเนื้อหา สื่อที่ใช้ในการสอนเด็กปกติสามารถใช้กับเด็กที่มีความต้องการพิเศษได้เช่นกัน อาจมีข้อยกเว้นในสื่อบางประเภท เช่น เด็กที่มีความบกพร่องทางการได้ยินจะไม่เหมาะกับสื่อที่มีเสียง เด็กที่มีความบกพร่องทางการมองเห็นจะไม่สามารถมองเห็นสื่อลักษณะรูปภาพได้ ครูควรพิจารณาสื่อให้เหมาะสมกับข้อจำกัดทางการเรียนรู้ของเด็กที่มีความต้องการพิเศษแต่ละประเภทเพื่อให้เด็กได้เกิดการเรียนรู้อย่างเต็มศักยภาพ

### สื่อสำหรับเด็กที่มีความบกพร่องทางการมองเห็น

เด็กที่มีความบกพร่องทางการมองเห็น คือ เด็กที่สูญเสียการรับรู้ด้านการมองเห็น เด็กบางคนอาจมีการรับรู้การมองเห็นบางส่วนควบคู่กับการรับรู้จากการฟัง การสัมผัส การดมกลิ่น และการรับรส ผู้สอนจึงควรจัดหาสื่อที่ตอบสนองต่อการรับรู้ดังกล่าว

### ตัวอย่างสื่อสำหรับเด็กที่มีความบกพร่องทางการมองเห็น ได้แก่

1. หนังสือเตรียมความพร้อมในการอ่านและเขียนอักษรเบรลล์ สำหรับเด็กที่เริ่มต้นในระดับปฐมวัยควรได้รับการเตรียมความพร้อมเพื่ออ่านและเขียนอักษรเบรลล์ ควรใช้สื่อที่กระตุ้นการใช้ปลายนิ้วสัมผัสเพื่อแยกความแตกต่างระหว่างผิวสัมผัสหยาบ-ละเอียด การรับรู้ตำแหน่งบน-ล่าง การแยกขนาดเล็ก-ใหญ่ ซึ่งจะเป็นพื้นฐานที่ช่วยให้เด็กเรียนรู้การเชื่อมโยงความสัมพันธ์ระหว่างจุดตำแหน่งของอักษรเบรลล์ เช่น ลูกบิดเบรลล์ กระดาษหุ้มด้าย กระดาษทรายเบอร์ต่าง ๆ เนื้อผ้าชนิดต่าง ๆ และกระดุมหลากหลายขนาด





2. สื่ออุปกรณ์การอ่าน-เขียนอักษรเบรลล์ ได้แก่ แผ่นรองเขียน (Slate) ดินสอ (Stylus) และเครื่องพิมพ์ติดอักษรเบรลล์ (Braille)

3. สื่อการสอนคณิตศาสตร์ สามารถดัดแปลงจากสื่อที่ได้ปกติใช้ เช่น ไม้บรรทัดเบรลล์ สายวัด เครื่องชั่ง เส้นจำนวน ลูกคิด วงเวียน ครึ่งวงกลม กระดานอย่างรูปทรงเรขาคณิตต่าง ๆ ซึ่งใช้สร้างรูปทรงเรขาคณิตที่เป็น เส้นขนานโดยใช้กระดาษวางบนกระดานยางแล้ววาดรูปเรขาคณิตบนกระดาษ เมื่อกลับด้านเส้นขนานจะปรากฏบนกระดาษเป็นรูปเรขาคณิตนั้น นอกจากนี้ยัง อาจใช้กระดานเรขาคณิตหรือกระดานกราฟ และกระดานแม่เหล็ก



4. สื่อภาพพจน์สำหรับการใช้ประกอบการเรียนที่เกี่ยวกับสังคมศาสตร์ วิทยาศาสตร์และคณิตศาสตร์



5. สื่อของจริงหรือจำลอง เช่น ลูกโลก สัตว์จำลอง
6. สื่อประเภทหนังสือ เอกสารอักษรเบรลล์ พจนานุกรมไทย-อังกฤษฉบับอักษรเบรลล์
7. หนังสืออักษรตัวโต (Large Print) สำหรับเด็กที่มีการมองเห็นเลือนลาง
8. สื่อสำหรับการเคลื่อนไหว เช่น ลูกปิงปอง ลูกบอลที่มีเสียง
9. สื่อการสอนภาษา เช่น เพลง คลิปเสียง และนิทาน
10. สื่อสำหรับผู้บกพร่องทางการมองเห็น เช่น ไม้เท้าที่ใช้ในการเรียนรู้สภาพแวดล้อมและการเดินทาง (Orientation & Mobility) และสื่อที่ใช้เรียนรู้ทักษะชีวิตประจำวัน เช่น อุปกรณ์เย็บผ้า
11. สื่อสำหรับวิชาดนตรี เช่น เครื่องดนตรีไทย อังกะลุง เครื่องดนตรีสากล เช่น คีย์บอร์ด เปียโน เมโลเดียน ขลุ่ยฝรั่ง แซกโซโฟน กีตาร์ กลอง ซึ่งเด็กสามารถเรียนเพื่อความสุนทรีย์ หรือพัฒนาเป็นพื้นฐานอาชีพต่อไป

## สื่อสำหรับเด็กที่มีความบกพร่องด้านอื่น ๆ

ผู้สอนสามารถปรับและประยุกต์ใช้จากสื่อของเด็กปกติทั่วไป โดยสามารถจำแนกสื่อได้เป็นลักษณะต่าง ๆ ดังนี้

1. **สื่อในท้องถิ่น** ได้แก่ สิ่งที่มีอยู่รอบตัวในสิ่งแวดล้อมที่เด็กอาศัยอยู่ และสิ่งที่เกิดจากการกระทำของมนุษย์ ได้แก่ พืช สัตว์ หินและดิน น้ำ แสงแดด ลม ไฟ วัสดุต่าง ๆ บุคคลรอบตัว เป็นต้น
2. **หุ่นจำลอง/ของจำลอง** คือ สิ่งที่จำลองจากของจริงที่มีข้อจำกัดในเรื่องรูปร่าง ขนาด ความซับซ้อน ความอันตราย อยู่ไกล หรือสิ่งที่เกิดขึ้น

ในอดีต สิ่งที่ไม่สามารถนำของจริงมาเป็นตัวอย่างการสอนได้ เช่น หุ่นจำลองบ้าน คอกสัตว์ สัตว์ต่าง ๆ

- 3. ของจริง/ของตัวอย่าง** คือ สิ่งของที่สามารถหาได้จากท้องถิ่นใกล้ โรงเรียน หรือหาได้จากแหล่งอื่น ๆ เพื่อวัตถุประสงค์ทางการศึกษา หรือเป็นตัวอย่าง เช่น ผลไม้ เมล็ดพืช สิ่งประดิษฐ์ เครื่องจักรสาน อาหาร
- 4. แผนภูมิและแผ่นป้ายต่าง ๆ** ได้แก่ แผนภูมิประเทศต่าง ๆ แผนที่ แผ่นผัง แผ่นป้าย รูปภาพในลักษณะต่าง ๆ เช่น ภาพขั้นตอนการเจริญเติบโตของพืช ภาพวงจรชีวิตผีเสื้อ ภาพสัตว์ต่าง ๆ สามารถเป็นแผนภูมิหรือแผ่นภาพที่มีจำหน่ายทั่วไป หรือเป็นผลงานของครูหรือนักเรียนช่วยกันทำเพื่อประกอบการเรียนการสอน
- 5. ภาพยนตร์ โทรทัศน์ วิทยุทัศน์ คอมพิวเตอร์ แท็บเล็ต** ที่สามารถแสดงเรื่องราว ภาพเคลื่อนไหวได้อย่างมีประสิทธิภาพ ช่วยให้ผู้เรียนเข้าถึงเนื้อหาสาระได้รอบด้าน
- 6. นิทาน และหนังสือ** นับเป็นสื่อที่ช่วยให้เด็กรู้จักกับสิ่งต่าง ๆ รอบตัว ฝึกทักษะด้านภาษาและการสื่อสาร ช่วยสร้างสมาธิให้จดจ่อกับเรื่องราว เสริมสร้างจินตนาการ ช่วยสร้างความคุ้นเคยกับการอ่านซึ่งเป็นพื้นฐานของนิสัยรักการอ่านและการเรียนรู้เมื่อโตขึ้น
- 7. เพลงและกิจกรรมเกม** ได้แก่ เพลงการละเล่น กิจกรรมที่ฝึกทักษะต่าง ๆ เช่น การร่วมมือ การฟัง การทำงานร่วมกัน การแข่งขัน ความสะอาด ระเบียบร้อย และอื่น ๆ
- 8. เครื่องมือ/อุปกรณ์** ได้แก่ เครื่องมืออำนวยความสะดวกในการทำงาน ประดิษฐ์ และกิจกรรมในชีวิตประจำวันต่าง ๆ เช่น เครื่องเขียน เครื่องครัว เครื่องมือทางการเพาะปลูก อุปกรณ์เย็บปักถักร้อย อุปกรณ์เพื่อการประดิษฐ์และสร้างสรรค์ เป็นต้น

สื่อการสอนนับเป็นหัวใจสำคัญไม่ว่ากับเด็กปกติหรือเด็กที่มีความต้องการพิเศษ เด็กควรมีโอกาสอย่างเท่าเทียมในการเข้าถึงสื่อที่เหมาะสมกับเด็ก นอกจากนี้จะช่วยสร้างความรู้ ความเข้าใจ เสริมทักษะ และเจตคติที่ดีต่อการเรียนรู้แล้ว ยังทำให้การเรียนการสอนมีประสิทธิภาพและทำให้ผู้สอนสามารถดำเนินการสอนได้อย่างมีประสิทธิภาพ

## การจัดสภาพแวดล้อมการเรียนรู้

สภาพแวดล้อมที่เป็นระบบมีแบบแผนที่แน่นอนและคาดการณ์ได้ จะช่วยให้เด็กเรียนรู้ได้ดีที่สุด เมื่อเด็กมาโรงเรียนเป็นครั้งแรกการปรับตัวให้เข้ากับสภาพแวดล้อมใหม่เป็นสิ่งสำคัญ ครูต้องอธิบายให้เด็กเข้าใจว่าห้องเรียน หรือสิ่งต่าง ๆ รอบตัวมีไว้เพื่ออะไร บอกให้ทราบถึงข้อตกลงในการอยู่ร่วมกันว่าเมื่อเด็ก ๆ มาอยู่ร่วมกันในห้องเรียนเด็ก ๆ ควรปฏิบัติอย่างไร

**บรรยากาศในห้องเรียน** ควรมีสิ่งรบกวนน้อยที่สุดเพื่อช่วยให้เด็กมีสมาธิขึ้น ห้องเรียนควรเป็นพื้นที่ไม่มีเสียงรบกวนจากสิ่งต่าง ๆ เช่น เสียงโทรทัศน์ วิทยุ และไม่มีผู้คนเดินผ่านไปมา

**พื้นที่ในห้องเรียน** ครูควรกำหนดบริเวณกิจกรรมในห้องอย่างเหมาะสมและแจ้งเด็ก ๆ ให้ทราบล่วงหน้าหากมีการเปลี่ยนแปลง เช่น การจัดมุมสำหรับทำกิจกรรม และการจัดอุปกรณ์ให้อยู่เป็นที่ ครูควรจัดของเล่นไว้ในลิ้นชักหนึ่ง และแยกกระดาษ ดินสอสีไว้ในอีกลิ้นชักหนึ่ง เพื่อเด็กสามารถหยิบของต่าง ๆ ได้ด้วยตนเอง อีกทั้งยังเป็นการปลูกฝังการจัดเก็บอย่างเป็นระบบ ในกรณีที่ทางโรงเรียนไม่มีห้องหรือพื้นที่สำหรับฝึกทักษะเด็กที่มีความต้องการพิเศษ ครูสามารถกำหนดมุมหนึ่งของห้องเป็นมุมฝึกทักษะเตรียมฉากบังตาเพื่อให้เด็กมีสมาธิ และควรฝึกที่หรือมุมเดิมเป็นประจำ ผนังห้องควรเรียบ ไม่มีของห้อยแขวนหรือมีภาพการ์ตูนติดอยู่ (ยกเว้นภาพที่เกี่ยวกับเรื่องที่สอน) ที่สำคัญคือ ไม่ควรจัดให้เด็กนั่งใกล้ประตูเพราะเด็กจะถูกเบนความสนใจได้ง่าย

**กิจกรรมในห้องเรียน** ครูควรจัดตารางกิจกรรมในแต่ละวันว่า ต้องทำอะไรเมื่อไหร่ อย่างชัดเจน มีกิจวัตรประจำวันที่แน่นอน ซึ่งจะทำให้เด็กจัดการกับตนเองได้ดี ลดการพึ่งพาคนรอบตัว กิจวัตรประจำวันอาจมีความยืดหยุ่นบ้างตามความเหมาะสม เพื่อให้เด็กสามารถเรียนรู้ได้อย่างหลากหลาย เช่น เมื่อถึงช่วงเวลา “ทำงานบ้าน” เด็กอาจช่วยกรอกน้ำ หรือจัดโต๊ะกินข้าวก็ได้ ไม่จำเป็นต้องทำกิจกรรมเหมือนเดิมทุกวัน แต่กิจวัตรหลักคือ “ทำงานบ้าน”

**ขนาดห้องเรียน** ห้องเรียนที่มีขนาดเล็กเกินไปจะทำให้เด็กรู้สึกอึดอัด ส่งผลกระทบต่อพฤติกรรมของเด็ก ส่วนห้องเรียนที่กว้างเกินไปอาจทำให้เด็กสับสน ไม่ทราบว่าจะประกอบกิจกรรมใดในห้องเรียนก่อน ห้องเรียนที่ดีควรมีความกว้างที่ไม่แออัด มีเก้าอี้และโต๊ะที่นั่งสบาย และมีขนาดพอเหมาะกับตัวเด็ก

**ประตู/หน้าต่าง** ห้องเรียนที่มีประตูหลายบาน หรือประตูกระจกอาจทำให้เด็กอยากเดินออกนอกห้อง รวมถึงห้องเรียนที่มีหน้าต่างหลายบานอาจทำให้เด็กเสียสมาธิเพราะเด็กจะมองออกไปทางหน้าต่างบ่อย ครูจึงควรปิดประตูหน้าต่าง หรือปิดผ้าม่านในขณะที่ทำกิจกรรม

## การจัดการเรียนการสอนสำหรับเด็กบกพร่องทางสติปัญญา

เด็กที่มีความบกพร่องทางสติปัญญาสามารถพบสภาวะที่การพัฒนาของสมองหยุดชะงักหรือพัฒนาไม่สมบูรณ์ ซึ่งมีลักษณะเฉพาะ คือ มีความบกพร่องของทักษะต่าง ๆ ในช่วงระยะวัยพัฒนาการทักษะต่าง ๆ เหล่านี้ได้แก่ ทักษะในด้านการรู้คิด (Cognitive) ภาษา (Language) การเคลื่อนไหว (Motor) และความสามารถทางสังคม (Social Abilities)

โรคสมาธิสั้น เป็นการขาดความสามารถการตั้งใจหรือสนใจต่อกิจกรรมอย่างใดอย่างหนึ่งที่กำลังกระทำอยู่ เป็นความผิดปกติทางพฤติกรรมชนิดหนึ่ง ที่เด็กมักแสดงออกจนเป็นลักษณะเฉพาะตัว แสดงพฤติกรรมไม่เหมาะสมกับวัย หรือระดับพัฒนาการมาตรฐาน ชนมาก ไม่มีระเบียบ วอกแวก ขาดสมาธิ มักทำก่อนคิด วู่วาม และก้าวร้าว

### ข้อเสนอแนะสำหรับการจัดสิ่งแวดล้อมภายในห้องเรียนสำหรับเด็กที่มีความต้องการพิเศษ

- จัดให้เด็กลงใกล้กับคุณครู พยายามให้นั่งข้างหน้าของชั้นเรียน
- จัดให้เด็กลงใกล้กับเด็กที่มีสมาธิดี ตั้งใจเรียน
- พยายามให้เด็กลงห่างจากบริเวณประตู หน้าต่าง เพราะอาจเบี่ยงเบนความสนใจเด็กออกจากชั้นเรียน
- จัดมุมสงบในห้องเรียน และเปิดให้เด็กทุกคนมีสิทธิ์ใช้ ซึ่งจะช่วยให้เด็กพิเศษไม่รู้สึกว่าตัวเองแตกต่างจากผู้อื่น
- คุณครูควรมีกฎ ระเบียบ ตารางสอน ที่เป็นกิจวัตร มีความสม่ำเสมอ เพื่อให้เด็กที่ปรับตัวยากเข้าใจกิจกรรมในแต่ละวัน

## ทักษะการช่วยเหลือตนเองในชีวิตประจำวัน

ภาวะโภชนาการเป็นการวางรากฐานของการมีสุขภาพและคุณภาพชีวิตที่ดี ในช่วงแรกเกิด - 5 ปี สมอองและระบบประสาทมีการเจริญเติบโตและพัฒนาการรวดเร็วมากที่สุด คุณครูและบุคลากรผู้ให้การดูแลเด็กพิเศษจำเป็นต้องมีความรู้ ความเข้าใจและสามารถดูแลและช่วยเหลือเด็กที่มีความต้องการพิเศษได้อย่างถูกต้อง เพื่อช่วยให้เด็กมีความสามารถในการเรียนรู้ จดจำ สติปัญญา และพัฒนาการตามวัย

ทักษะการช่วยเหลือตนเองเป็นสิ่งสำคัญต่อการดำรงชีวิตมนุษย์ ในเด็กปกติจะเรียนรู้การช่วยเหลือตนเองจากการได้ฝึกทำบ่อย ๆ ทำให้เด็กได้เรียนรู้ด้วยตนเองโดยไม่ต้องพึ่งพาคนอื่น แต่สำหรับเด็กที่มีความต้องการพิเศษ มีความผิดปกติด้านการเคลื่อนไหว หรือมีกล้ามเนื้อมัดเล็กและมัดใหญ่ไม่แข็งแรงมักขาดโอกาสในการฝึกการช่วยเหลือตนเอง เนื่องจากพ่อแม่ หรือผู้ดูแลมักคอยให้ความช่วยเหลือหรือทำให้ทั้งหมด เพราะกลัวเด็กจะทำอาหารหก และใช้เวลารับประทานอาหารนานจนเกินไป จึงทำให้เด็กมีความสามารถในการช่วยเหลือตนเองลดน้อยลง

เด็กพิการทางสมอง เด็กที่มีพัฒนาการล่าช้า มีกล้ามเนื้อมัดเล็กและกล้ามเนื้อมัดใหญ่ที่ไม่แข็งแรง เป็นกลุ่มเด็กที่มีปัญหาในการควบคุมการเคลื่อนไหวของร่างกาย ทำให้ไม่สามารถช่วยเหลือตนเอง รวมถึงการรับประทานอาหารและการดื่มได้เช่นเดียวกับเด็กในวัยเดียวกัน หากเด็กได้รับโอกาสในการฝึกฝน และมีผู้ให้การช่วยเหลือที่ถูกต้อง จะช่วยให้เด็กสามารถช่วยเหลือตนเองได้โดยไม่ต้องพึ่งพาผู้อื่น

เด็กที่มีความบกพร่องทางสติปัญญาหรือมีอาการสมองพิการมักประสบปัญหากล้ามเนื้ออ่อนแรง ทั้งกล้ามเนื้อมัดเล็กและกล้ามเนื้อมัดใหญ่ ทำให้มีปัญหาการเคี้ยวกลืน การสำลัก การอาเจียน น้ำลายไหล ปัญหากรดไหลย้อนหรือปัญหาอาการท้องผูก พ่อแม่หรือผู้ดูแล ควรมีความรู้ความเข้าใจใน

“การเตรียมอาหาร” ที่มีสารอาหารครบถ้วน และมีเนื้อสัมผัสของอาหารที่เหมาะสมต่อการเคี้ยวกลืน

## การเตรียมอาหารสำหรับ “เด็กที่มีปัญหาการเคี้ยวหรือกลืนอาหารไม่ดี”

1. ขนาดชิ้นอาหาร ควรหั่นขนาดอาหารเป็นชิ้นเล็กกลง
2. ลักษณะเนื้อสัมผัส อาหารควรเปื่อยนุ่มหรือย่อยง่าย
3. สามารถใช้อาหารเหลวชั้น ๆ เพื่อลดภาวะเสี่ยงของการสำลัก
4. กรณีที่เด็กมีปัญหากลืนลำบาก ควรใช้อาหารลักษณะกึ่งแข็งกึ่งเหลว ซึ่งช่วยให้กลืนได้ง่ายกว่า
5. หลีกเลี่ยงอาหารที่กระตุ้นน้ำลาย เช่น อาหารรสเปรี้ยว เผ็ด

## ภาวะโภชนาการของเด็กที่บกพร่องทางสติปัญญาด้านภาวะชักเกร็ง

ผู้บกพร่องทางสติปัญญาที่มีปัญหาชักเกร็งส่วนใหญ่พบว่า มีน้ำหนักน้อยกว่าเกณฑ์ และผอม (น้ำหนักตามเกณฑ์ส่วนสูง) เนื่องจากเมื่อเกิดอาการชักเกร็ง ร่างกายจะมีการเผาผลาญพลังงานเพิ่มขึ้น ดังนั้นร่างกายจึงมีความต้องการพลังงานและสารอาหารสูงกว่าปกติ ส่งผลให้การรับประทานอาหารตามปกติอาจไม่เพียงพอต่อความต้องการของร่างกาย ผู้ดูแลจึงจำเป็นต้องจัดอาหารอื่นเสริมเป็นพิเศษ

## การฝึกรับประทานอาหารด้วยตนเองสำหรับเด็กที่มีความต้องการพิเศษ

ในเด็กปกติจะรับประทานอาหารด้วยตัวเองโดยใช้มือหยิบอาหารเข้าปาก ใช้อุปกรณ์ตักอาหารเข้าปาก หรือตักน้ำจากแก้ว สำหรับเด็กที่มีความต้องการพิเศษผู้ดูแลจำเป็นต้องสังเกตและปฏิบัติร่วมกับเด็กเป็นขั้นตอนและฝึกจนเด็กเรียนรู้ทักษะการรับประทานอาหารและการตักน้ำได้ด้วยตนเอง



### อุปกรณ์

- โต้ะ และเก้าอี้ขนาดพอเหมาะกับเด็ก
- ขนม หรือ อาหารที่เป็นชิ้น มีขนาดพอเหมาะกับเด็ก

### ขั้นตอนการฝึกฝน

1. ผู้ใหญ่นั่งเก้าอี้เตี้ยหันหน้าเข้าหาเด็ก และอยู่ในระดับเดียวกับกับสายตาเด็ก
2. จัดเด็กนั่งเก้าอี้ในท่าที่เหมาะสม พร้อมวางถาดอาหารไว้ด้านหน้า
3. ผู้ใหญ่อธิบายให้เด็กเข้าใจว่า กำลังจะทำอะไร และต้องการให้เด็กทำอะไร
4. ผู้ใหญ่วางขนมที่ตัดเป็นชิ้นเล็ก ๆ ขนาด 1 คำ บนถาดด้านหน้าเด็ก
5. ผู้ใหญ่กระตุ้นให้เด็กมองขนม โดยชี้ให้เด็กดู และพูดตามว่า “เราจะทานขนมชิ้นนี้กันนะ”
6. ผู้ใหญ่ช่วยจับมือเด็กไปหยิบขนมป้อนเข้าปาก ทำซ้ำ ๆ หลายครั้ง จนเด็กเข้าใจการเคลื่อนไหวของมือเพื่อนำอาหารเข้าปาก
7. ผู้ใหญ่บอกให้เด็กใช้มือหยิบขนม และช่วยเด็กจับขนมขึ้นมาก่อนถึงปากเด็กประมาณ 2 นิ้ว แล้วผู้ใหญ่อจึงปล่อยมือ และแนะนำมือเด็ก พร้อมกับพูดแนะนำให้เด็กหยิบขนมเข้าปากเอง
8. ให้คำชมเชยเมื่อเด็กทำสำเร็จ ฝึกขั้นตอนที่ 7 ซ้ำ ๆ จนเด็กทำได้เอง จึงเพิ่มระยะห่างของการปล่อยมือก่อนถึงปากเด็กให้ห่างขึ้น
9. ผู้ใหญ่แนะนำ พร้อมทั้งพูดให้เด็กหยิบขนมใส่ปากเอง

10. ผู้ใหญ่ให้โอกาสเด็กทำเองซ้ำ ๆ ลังเกตขั้นตอนใดเด็กทำไม่ได้ หรือทำได้ลำบากต้องรีบช่วยเหลือ ฝึกทำบ่อย ๆ เด็กก็จะสามารถช่วยเหลือตนเองได้ในกิจกรรมนี้



## การฝึกทักษะการใช้ช้อนตักอาหารเข้าปาก

### อุปกรณ์

- โต้ะ และแก้อั้ขนาดพอเหมาะกับเด็ก
- ช้อนขนาดเล็ก ขนาดเหมาะกับปากเด็ก
- จานก้นลึกมีขอบ
- อาหารที่เด็กชอบ

### ขั้นตอนการฝึกฝน

1. จัดเด็กนั่งบนเก้าอี้ ให้ศรีษะอยู่ในแนวตรง ก้มมาด้านหน้าเล็กน้อย ไหล่โน้มมาด้านหน้าลำตัวตั้งตรง งอสะโพก และเข้าประมาณ 90 องศา เท้าเท้าแบราบกับพื้น ถ้าเท้าไม่ถึงพื้นให้ใช้ม้านั่งเตี้ยวางรองเท้าเพื่อให้เท้าแบราบกับพื้น
2. ผู้ใหญ่นั่งแก้อั้เตี้ย ๆ หันหน้าเข้าหาและอยู่ในระดับสายตาของเด็ก วางจานอาหารและช้อนบนถาดที่วางข้างหน้าเด็ก

3. ผู้ใหญ่อธิบายให้เด็กเข้าใจว่า กำลังจะทำอะไรให้เข้าและต้องการให้เด็กทำอะไร
4. ผู้ใหญ่กระตุ้นให้เด็กมองอาหาร โดยพูดกับเด็ก “หนูลองดูบนโต๊ะสิคะ เห็น (ชื่ออาหาร) บนโต๊ะไหมคะ วันนี้เรามาทาน...กัน”
5. ผู้ใหญ่ตักอาหารจากจานเข้าปาก เพื่อเป็นตัวอย่างให้เด็กดู
6. ผู้ใหญ่จับมือเด็กจับด้ามช้อน พร้อมพูดว่า “เรามาตักข้าวทานกันนะคะ” ในขณะเดียวกัน ผู้ใหญ่จับมือเด็กไปตักอาหารในจาน ยกช้อนขึ้น และยื่นเข้าทางด้านหน้าของเด็ก ในแนวกึ่งกลางต่ำกว่าปากเล็กน้อย
7. ผู้ใหญ่พูดกับเด็ก “หนูอ้าปากนะคะ” พร้อมกับวางช้อนบริเวณ  $\frac{2}{3}$  ของลิ้น ด้วยแรงกดเบา ๆ กระตุ้นให้เด็กปิดปากเพื่อเอาอาหารออกจากช้อน ในบางรายผู้ฝึกจำเป็นต้องช่วยควบคุมการปิดปากโดยใช้เทคนิคการควบคุมขากรรไกร
8. เมื่อเด็กปิดปากเอาอาหารออกจากช้อนแล้ว ดึงช้อนออกในทิศทางตรง ๆ เพื่อป้องกันการหายไปด้านหลังของศีรษะเด็ก ฝึกขั้นตอนดังกล่าวซ้ำ ๆ จนเด็กเข้าใจและร่วมมือในการฝึกดี
9. ค่อย ๆ ลดการช่วยเหลือลง จากการจับมือเด็กตักอาหาร นำเข้าปาก มาเป็นก่อนจะถึงปากประมาณ 2 นิ้ว และ 4 นิ้วตามลำดับ และกระตุ้นด้วยคำพูด หรือแตะมือเบา ๆ ให้เด็คนำอาหารเข้าปากเอง จนเด็กทำได้ดีแล้ว ให้โอกาสเด็กฝึกตักอาหารจากจานและนำเข้าปากเอง ให้คำชมเชยเมื่อเด็กทำถูกต้อง
10. ผู้ใหญ่สังเกตขั้นตอนใดที่เด็กทำไม่ได้หรือติดขัด ต้องรีบช่วยเหลือทันที แล้วค่อย ๆ ลดการช่วยเหลือลง

## ข้อเสนอแนะเพิ่มเติม

- ในเด็กที่มีภาวะการกีดหลังเหลืออยู่ ไม่ควรใช้ช้อนโลหะ ควรใช้ช้อนพลาสติกอย่างหนา ไม่แตกง่าย และกั้นช้อนไม่ลึกจนเกินไป เพื่อให้การเอาอาหารออกจากช้อนทำได้ง่ายขึ้น
- ในเด็กที่มีทักษะการกำมือไม่ดี จำเป็นต้องปรับด้ามช้อนให้ใหญ่ขึ้น เพื่อช่วยให้จับด้ามช้อนได้มั่นคงขึ้น



## การเติมน้ำจากแก้ว

### อุปกรณ์

- แก้วน้ำ
- น้ำเปล่า หรือน้ำผลไม้ที่เด็กชอบ

### ขั้นตอนการฝึกฝน

1. จัดเด็กนั่งบนเก้าอี้ ให้ศีรษะตั้งตรงอยู่ในแนวกึ่งกลาง และก้มต่ำเล็กน้อย ไหล่โน้มมาด้านหน้า แขนทั้งสองข้างวางบนโต๊ะ ลำตัวตั้งตรง สะโพกและเข่างอ 90 องศา
2. ผู้ใหญ่นั่งเก้าอี้เตี้ย หันหน้าเข้าหาเด็ก และอยู่ในระดับเดียวกับสายตาเด็ก
3. ผู้ใหญ่อธิบายให้เด็กเข้าใจว่า กำลังจะทำอะไร และต้องการให้เด็กทำอะไร

4. ผู้ใหญ่ใช้แก้วน้ำใส่น้ำดื่มเล็กน้อย วางบนถาดข้างหน้าเด็ก กระตุ้นให้เด็กมอง
5. ผู้ใหญ่จับมือเด็กมาจับแก้วน้ำ พร้อมพูดว่า “เรามาตมน้ำกันนะคะ” ในขณะที่เดียวกันช่วยยกแก้วน้ำขึ้น เข้าทางด้านหน้าแนวกึ่งกลางต่ำกว่าปากเด็กเล็กน้อย ให้ขอบแก้วน้ำแตะบริเวณริมฝีปากล่างของเด็ก
6. ผู้ใหญ่กระตุ้นให้เด็กปิดริมฝีปากค่อย ๆ เอียงแก้วน้ำให้น้ำไหลเข้าปากเด็กช้า ๆ ะประมาณ 1 อึก ช่วยเด็กเอาแก้วน้ำออกจากปาก กระตุ้นให้เด็กปิดปาก กลืนน้ำในปาก (อาจต้องใช้เทคนิคการปิดปากและการกระตุ้นการกลืนช่วย) ฝึกขั้นตอนดังกล่าวซ้ำ ๆ จนเด็กเกิดการเรียนรู้ แล้วลดการช่วยเหลือลง

### ข้อเสนอแนะเพิ่มเติม

- ควรฝึกการรับประทานอาหารด้วยตนเองในสถานการณ์จริง
- แก้วน้ำที่ใช้ควรเป็นแก้วกระดาษ หรือแก้วพลาสติกแบบหนา กัดไม่แตก ตัดขอบแก้วข้างหนึ่งให้เว้าลึกลงไปเพื่อไม่ให้ค้ำตันจมูก และยังช่วยให้ผู้ฝึกมองเห็นการไหลของระดับน้ำในถ้วย ในกรณีที่เด็กมีปัญหาการหยิบจับ อาจใช้แก้วที่มีหูจับ 2 ข้าง
- อย่ารีบเร่งในการเอียงแก้วให้น้ำไหลเข้าปาก เพราะจะทำให้ น้ำไหลเข้าจมูก เด็กจะสำลัก และไม่ยอมฝึกตมน้ำเอง ควรค่อย ๆ ให้เด็กตมและกลืนทีละอึกก่อน แล้วจึงให้ตมติดต่อกันจนหมดแก้วเหมือนผู้ใหญ่เมื่อเด็กเข้าใจและทำได้ดีแล้ว



## อุปกรณ์ช่วยรับประทานสำหรับเด็กที่มีความต้องการพิเศษ

อุปกรณ์ช่วยรับประทานสำหรับเด็กที่มีความต้องการพิเศษจะช่วยในการรับประทานอาหาร อำนวยความสะดวกให้เด็กได้เรียนรู้ทักษะการรับประทานอาหารได้ง่ายขึ้น และทำให้การฝึกรับประทานอาหารมีประสิทธิภาพนำไปสู่การพึ่งตนเองในอนาคต

### จาน

ใช้จานพลาสติกไม่แตกง่าย หนา ก้นลึก มีขอบเล็กน้อย เพื่อให้เด็กใช้ช้อนตักอาหารได้สะดวกเมื่อซ้อนช้อนกับขอบจาน และควรมีแผ่นยางใต้ก้นจานเพื่อให้จานยึดติดกับโต๊ะไม่เลื่อนตกขณะฝึกทักษะ



## ช้อน

ใช้ช้อนพลาสติกไม่แตกง่าย มีความหนาพอเหมาะ กันช้อนไม่ลื่น เพื่อให้เด็กเอาอาหารออกจากช้อนได้ง่าย อาจดัดแปลงด้ามช้อนให้ใหญ่ขึ้นในกรณีที่เด็กมีปัญหากล้ามเนื้อมัดเล็กที่เกี่ยวกับการกำมือ หรือดัดด้ามจับให้เอียงสำหรับเด็กที่มีปัญหาเกี่ยวกับการควบคุมทิศทางมือและแขน



## แก้ว

ใช้แก้วพลาสติกที่ไม่แตกง่าย ดัดขอบแก้วด้านหนึ่งให้เว้าลง เพื่อป้องกันเด็กโดยปลายขอบแก้วไม่ดันจมูกของเด็ก และทำให้ผู้ฝึกสามารถสังเกตเห็นระดับน้ำในแก้วได้ง่าย ช่วยควบคุมจังหวะการเทน้ำให้เหมาะสมกับความเร็วกการดื่ม น้ำ ทำให้เด็กไม่สำลักน้ำ อาจใช้แก้วที่มีหูจับ 2 ข้างเพื่อการจับแก้วที่สะดวก และมั่นคง



การบริการในช่วงการเปลี่ยนผ่านเป็นการวางแผนและให้บริการที่มีเป้าหมายเพื่ออนาคตการดำรงชีวิตเมื่อเด็กเติบโตเป็นผู้ใหญ่ เป็นการดำเนินการที่ต้องต่อเนื่องจากที่หนึ่งไปสู่ที่ใหม่จนถึงวัยผู้ใหญ่ ผู้ปกครองและผู้เกี่ยวข้องจึงต้องร่วมมือกันในการจัดระบบและบริการเพื่อเตรียมเด็กให้ก้าวข้ามช่วงเปลี่ยนผ่านนี้ไปได้ อย่างมีประสิทธิภาพสูงสุด

การส่งต่อเด็กที่มีความต้องการพิเศษไปยังสถานที่หรือสถานแวดล้อมใหม่ขึ้นอยู่กับความต้องการจำเป็นเฉพาะบุคคลของเด็กที่มีความต้องการพิเศษ แบ่งเป็น 2 มิติ กล่าวคือ

**มิติการส่งต่อ (Referral)** เป็นการประสานความร่วมมือระหว่างศูนย์การศึกษาพิเศษกับหน่วยงานอื่นที่เด็กและครอบครัวประสงค์จะขอรับบริการ ศูนย์การศึกษาพิเศษจะทำเอกสารสำหรับการส่งต่อข้อมูลของเด็กไปยังศูนย์ที่ใหม่ การส่งต่อจะจัดทำขึ้นเวลาใดขึ้นอยู่กับความต้องการจำเป็นของเด็กและผู้ปกครอง โดยศูนย์จะต้องอำนวยความสะดวกในการจัดทำเอกสาร เช่น เมื่อเด็กต้องการตรวจวัดระดับเขาวานปัญญา ศูนย์การศึกษาพิเศษจะต้องดำเนินการส่งต่อเด็กไปพบแพทย์ที่โรงพยาบาล หรือในกรณีที่เด็กต้องการทำบัตรประจำตัวคนพิการ ศูนย์การศึกษาพิเศษจะต้องดำเนินการส่งต่อเด็กไปที่สำนักงานพัฒนาสังคมและความมั่นคงของมนุษย์ในจังหวัด เป็นต้น

**มิติการเปลี่ยนผ่าน (Transition)** เป็นการเปลี่ยนผ่านเด็กจากระดับหนึ่งไปสู่อีกระดับหนึ่งภายในศูนย์การศึกษาพิเศษหรือหน่วยงานอื่น การเปลี่ยนผ่านภายในศูนย์การศึกษาพิเศษเป็นการเปลี่ยนผ่านโปรแกรมหนึ่งไปยังอีกโปรแกรมหนึ่งภายในศูนย์การศึกษาพิเศษ เช่น เปลี่ยนผ่านการบริการทักษะการเรียนรู้จากวัย 4 ปี ไปสู่วัย 6 ปี เป็นต้น ส่วนการเปลี่ยนผ่านศูนย์การศึกษาพิเศษไปหน่วยงานอื่น เช่น การเปลี่ยนผ่านจากศูนย์การศึกษาพิเศษไปโรงเรียนเฉพาะความพิการ การเปลี่ยนผ่านจากศูนย์การศึกษาพิเศษไปโรงเรียนเรียนรวม หรือการเปลี่ยนผ่านจากศูนย์การศึกษาพิเศษไปยังชุมชน เป็นต้น



### 1. ผู้บริหารศูนย์การศึกษาพิเศษ

**1.1 เป็นผู้นำ** มีบทบาทในการสร้างรอยเปลี่ยนผ่าน โดยต้องศึกษาหลักสูตรเพื่อทำความเข้าใจ รวมถึงจัดระบบการบริหารงานด้านวิชาการ และกิจกรรมให้เอื้อต่อการเชื่อมโยงการศึกษา เพื่อสร้างรอยเชื่อมต่อให้เป็นระบบทั้งการเปลี่ยนผ่านภายในและภายนอกสถานศึกษา

**1.2 จัดประชุมผู้สอน** ทั้งการเปลี่ยนผ่านภายใน และไปยังสถานศึกษาอื่นหรือชุมชนเพื่อเชื่อมต่อแนวปฏิบัติของสถานศึกษาและหลักสูตรทั้งสองระดับ รวมถึงให้ผู้สอนทั้งสองระดับสามารถเตรียมการจัดการศึกษาให้สอดคล้องกัน

**1.3 จัดปฐมนิเทศ** ครอบครัวและเด็กควรได้รับข้อมูลเพื่อเตรียมตัวก่อนการเข้ารับบริการและก่อนผู้เรียนได้รับการเปลี่ยนผ่าน เพื่อให้ผู้ปกครองเข้าใจการศึกษาทั้งสองระดับ และให้ความร่วมมือในการปรับตัวของผู้เรียนกับสภาพแวดล้อมใหม่ได้ดี

### 2. ผู้สอน

**2.1 ศึกษาทำความเข้าใจ** หลักสูตรสำหรับเด็กที่มีความต้องการพิเศษ โปรแกรมการให้บริการช่วยเหลือระยะแรกเริ่มของศูนย์การศึกษาพิเศษ ฉบับปรับปรุง พุทธศักราช 2558 และศึกษาหลักสูตรการศึกษาขั้นพื้นฐานหรือหลักสูตรการศึกษานอกระบบหรือตามอัธยาศัย

**2.2 เตรียมความพร้อมผู้เรียน** จัดให้ผู้เรียนได้มีโอกาสทำความรู้จักกับครูผู้สอน ตลอดจนสภาพแวดล้อมบรรยากาศของห้องเรียนทั้งที่อยู่ในสถานศึกษาเดียวกันหรือสถานศึกษาอื่น พูดคุยกับผู้เรียนถึงสถานการณ์ที่ดี เพื่อให้เด็กที่มีความต้องการพิเศษเกิดเจตคติที่ดีต่อการเปลี่ยนผ่าน

**2.3 เก็บรวบรวมข้อมูล** เกี่ยวกับตัวผู้เรียนเป็นรายบุคคลและครอบครัว เพื่อส่งต่อไปยังผู้สอน หรือไปยังสถานศึกษา ชุมชนอื่น ๆ สามารถใช้ข้อมูลนั้นช่วยเหลือผู้เรียนในการปรับตัวให้เข้ากับการเรียนรู้ใหม่ต่อไป

**2.4 สร้างความเข้าใจ** ให้กับผู้ปกครอง บุคลากรที่เกี่ยวข้อง รวมถึง

ช่วยเหลือผู้เรียนในการปรับตัว เพื่อเตรียมความพร้อมก่อนการเปลี่ยนผ่านในการเลื่อนชั้นเรียนในศูนย์การศึกษาพิเศษ หรือไปยังสถานศึกษาชุมชนอื่น ๆ

### 3. ผู้ปกครองและบุคคลที่เกี่ยวข้อง

**3.1 ทำความเข้าใจหลักสูตร** มีความรู้สำหรับเด็กที่มีความต้องการพิเศษ มีความรู้เกี่ยวกับการให้บริการช่วยเหลือระยะแรกเริ่ม และเข้าใจความต้องการของผู้เรียน

**3.2 เตรียมความพร้อมเด็ก** ให้ความร่วมมือและปฏิบัติตามคำแนะนำ เพื่อให้ผู้เรียนสามารถปรับตัวได้เร็วยิ่งขึ้น

### 4. สถานศึกษาหรือชุมชน

**4.1 ทำความเข้าใจหลักสูตร** สำหรับเด็กที่มีความต้องการพิเศษและการให้บริการช่วยเหลือระยะแรกเริ่ม เพื่อเป็นข้อมูลต่อจัดการศึกษาให้เหมาะสมและตรงตามความต้องการของผู้เรียน

**4.2 จัดกิจกรรม** ให้ผู้เรียนหรือผู้ปกครองได้มีโอกาสทำความรู้จัก ค้นเคยกับครูผู้สอน มีเจตคติที่ดี

**4.3 จัดสภาพห้องเรียน** ให้เอื้อต่อการพัฒนา โดยจัดให้มีมุมประสบการณ์ เพื่อให้ผู้เรียนมีโอกาสในการทำกิจกรรมอย่างมีอิสระ

**4.4 จัดกิจกรรม** สร้างข้อตกลงที่เกิดจากผู้เรียนร่วมกันเกี่ยวกับการปฏิบัติตน

**4.5 เผยแพร่** ข่าวสารการจัดการเรียนรู้และสร้างความสัมพันธ์ที่ดีกับผู้เรียนหรือชุมชน

แผนช่วงเชื่อมต่อหรือแผนเปลี่ยนผ่านจะเป็นส่วนหนึ่งของแผนจัดการศึกษาเฉพาะบุคคลหรือแผนการให้บริการช่วยเหลือเฉพาะครอบครัวที่ทุกฝ่ายเมื่อได้ร่วมดำเนินการแล้วจะต้องบันทึกผลความก้าวหน้า เพื่อนำไปประมวลผลร่วมกับการจัดบริการตามหลักสูตรสำหรับเด็กที่มีความต้องการพิเศษระยะแรกเริ่ม

## การส่งต่อเด็กที่มีความต้องการพิเศษจากบ้านสู่โรงเรียนหรือศูนย์การศึกษาพิเศษ

ในแต่ละปีมีเด็กที่มีความต้องการพิเศษจำนวนมากที่ต้องเปลี่ยนผ่านการช่วยเหลือระยะแรกเริ่ม ทั้งจากการดูแลจากบ้านสู่สถานรับเลี้ยงเด็กก่อนก่อนวัยเรียน และจากทั้งสถานรับเลี้ยงเด็กก่อนก่อนวัยเรียนสู่ระดับชั้นอนุบาล การเปลี่ยนผ่านเกิดขึ้นได้จากหลายสาเหตุโดยอายุที่เพิ่มขึ้นของเด็กมักเป็นเหตุผลหลักในการเปลี่ยนผ่าน นอกจากนี้ยังมีเหตุผลอื่น ๆ ได้แก่ ความต้องการด้านพัฒนาการเฉพาะด้านของเด็ก การย้ายถิ่นที่อยู่อาศัยของครอบครัว หรือการได้รับการวินิจฉัยพบความผิดปกติเพิ่มเติม การวางแผนเตรียมการเปลี่ยนผ่านสำหรับเด็กที่มีความต้องการพิเศษเป็นสิ่งที่มีความสำคัญต่อเด็กมาก แต่บ่อยครั้งจะไม่ได้รับการใส่ใจเท่าที่ควร ในสถานการณ์เช่นนี้เด็กที่มีความต้องการพิเศษต้องการความเอาใจใส่มากเป็นพิเศษต่างจากเด็กทั่วไปในชั้นเรียน หรือวัยเดียวกัน เพราะเด็กที่มีความต้องการพิเศษอาจใช้เวลาานกว่าในการปรับตัวเข้ากับเพื่อนและสิ่งแวดล้อมใหม่ เด็กอาจมีความรู้สึกแปลกแยกและโดดเดี่ยวจากครอบครัวในช่วงสัปดาห์แรกของการเปลี่ยนผ่าน หรืออาจยาวนานถึงช่วงหนึ่งเดือนแรกที่เข้าโรงเรียน โดยเฉพาะอย่างยิ่งหากเป็นประสบการณ์ครั้งแรกในการไปโรงเรียนหรือสถานรับเลี้ยงเด็กก่อนก่อนวัยเรียน เด็กจำเป็นต้องได้เล่นและทำงานอย่างเป็นอิสระ ครอบครัวจำเป็นต้องบริหารจัดการเตรียมเวลาดูแลก่อนและหลังเพื่อให้สอดคล้องกับโปรแกรมตารางกิจวัตรการช่วยเหลือใหม่ของเด็ก ผู้ดูแลเด็กในสถานรับเลี้ยงเด็ก โรงเรียนเตรียมอนุบาล และโรงเรียนอนุบาลจำเป็นต้องออกแบบกิจกรรมหรือกิจวัตรใหม่เพื่อให้สอดคล้องกับการเด็กที่มีความต้องการพิเศษในชั้นเรียนที่เพิ่มขึ้น หากเด็กไม่สามารถปฏิบัติตามมาตรฐานที่ตั้งไว้หรือมีการเตรียมการช่วยเหลือเด็กที่ระยะสั้นเกินไป อาจส่งผลให้การเปลี่ยนผ่านไม่ประสบผลสำเร็จ สร้างความกดดันและความรู้สึกไม่ดีต่อแต่ละฝ่ายที่เกี่ยวข้อง ผลที่ตามมาจากการเปลี่ยนผ่านนับเป็นส่วนหนึ่งของการเปลี่ยนผ่านเช่นกัน การวางแผนสำหรับการเปลี่ยนแปลงและการดำเนินการให้เป็นไปตามแผนเป็นปัจจัยสำคัญสู่

การเปลี่ยนผ่านสู่ที่ใหม่ของเด็กที่ประสบความสำเร็จ การวางแผนอย่าง  
ระมัดระวังจะช่วยลดขั้นตอนการจัดการที่อาจส่งผลกระทบต่อเด็ก  
สร้างโอกาสให้ผู้ปกครองในการมีส่วนร่วม ลดความยุ่งยากต่อเด็กและ  
ครอบครัว ไม่ทำให้เกิดการทดสอบหรือประเมินที่ซ้ำซ้อน



## การส่งต่อเด็กที่มีความต้องการพิเศษจากโรงเรียนอนุบาล สู่โรงเรียนประถมศึกษา

รูปแบบการให้บริการช่วยเหลือระยะแรกเริ่มสำหรับเด็กที่มีความต้องการพิเศษระหว่างที่บ้านและชั้นเตรียมอนุบาลมีความแตกต่างอย่างชัดเจน ผู้เชี่ยวชาญด้านพัฒนาการเด็กและนักบำบัดจะไปหาเด็กที่บ้าน ผู้เชี่ยวชาญมักทำงานกับเด็กเป็นรายบุคคลและสามารถใช้เวลาในการพูดคุยกับครอบครัวหรือผู้ดูแลเด็กในการสนับสนุนพัฒนาการเด็กให้เป็นไปตามวัยเมื่ออยู่ที่บ้าน

ในทางกลับกัน เมื่อเด็กต้องเปลี่ยนผ่านสู่ชั้นเตรียมอนุบาล ตารางกิจกรรมที่โรงเรียนจะเป็นศูนย์กลางหลักของเด็กที่เด็กใช้เวลา 4-5 วันต่อสัปดาห์ ในชั้นเตรียมอนุบาลนี้เด็กจะได้เรียนรู้ผ่านการเล่นโดยมีครูคอยเป็นผู้สนับสนุน ครูจะคอยให้คำแนะนำและชี้แนะเด็กในกลุ่มย่อยและเป็นรายบุคคล เด็กที่มีความต้องการพิเศษบางคนเดินทางไปโรงเรียนกับรถโรงเรียนทำให้ผู้ปกครองขาดโอกาสในการสังเกตที่โรงเรียนหรือขาดโอกาสในการพูดคุยแลกเปลี่ยนกับคุณครูถึงความก้าวหน้าหรือพฤติกรรมของเด็กเมื่ออยู่ที่โรงเรียน หรือแม้ผู้ปกครองจะไปส่งเด็กด้วยตัวเองโอกาสในการสนทนากับคุณครูก็อาจถูกแทรกด้วยกิจกรรม หรือหน้าที่ต่าง ๆ ที่ครูต้องดูแล

อีกความแตกต่างสำคัญคือรูปแบบแผนการช่วยเหลือ “การจัดทำแผนการให้บริการช่วยเหลือเฉพาะครอบครัว (IFSP)” จะถูกแทนที่ด้วย “การจัดทำแผนการจัดการศึกษาเฉพาะบุคคล (IEP)” การจัดทำแผนการให้บริการช่วยเหลือเฉพาะครอบครัว (IFSP) เป็นการพัฒนาร่วมกับครอบครัวซึ่งสะท้อนถึงความต้องการของครอบครัว ลำดับสิ่งที่ต้องการให้ความสำคัญ และข้อกังวลที่ครอบครัวต้องการเกี่ยวกับเด็ก “การจัดทำแผนการให้บริการช่วยเหลือเฉพาะครอบครัว (IFSP)” ปกติแล้วจะกำหนดเป้าหมายและผลลัพธ์ที่คาดหวัง ในทางตรงกันข้าม “การจัดทำแผนการจัดการศึกษาเฉพาะบุคคล (IEP)” จะมีการวางแผนร่วมกับครอบครัวเพื่อสะท้อนความต้องการตามลำดับความสำคัญของเป้าหมายที่เกี่ยวข้องกับความก้าวหน้าทางการศึกษาและมักจะไม่ค่อยมีเป้าหมายด้านครอบครัวเข้ามาเกี่ยวข้อง

การเปลี่ยนแปลงอื่น ๆ ที่เด็กและครอบครัวต้องเผชิญหน้าอาจรวมถึงข้อกำหนดของแต่ละระบบการช่วยเหลือดูแล การเปลี่ยนบทบาทของครอบครัว ปรึกษาหรือความเชื่อเฉพาะของแต่ละสถานที่ รวมถึงการขาดความต่อเนื่องของการประสานงานระหว่างการเปลี่ยนผ่านจากที่เดิมสู่ที่ใหม่

## ข้อกำหนดสำหรับการเปลี่ยนผ่าน

1. การจัดทำแผนการให้บริการช่วยเหลือเฉพาะครอบครัว (IFSP) จะต้องครอบคลุมถึงช่วงการเปลี่ยนผ่าน
2. ให้ข้อมูลผู้ปกครองเกี่ยวกับขั้นตอนการเปลี่ยนผ่านและทางเลือกของการเปลี่ยนผ่านสำหรับอนาคต
3. เตรียมความพร้อมเด็กสู่การเปลี่ยนผ่าน
4. ให้การดูแลการเปลี่ยนผ่านอย่างต่อเนื่องและมีอุปสรรคน้อยที่สุด
5. ส่งผ่านข้อมูลและบันทึกสู่สถานที่ใหม่ที่เด็กย้ายไปอยู่ โดยครอบครัวของเด็กควรได้รับข้อมูลขั้นตอนการเปลี่ยนผ่านตั้งแต่เริ่มเข้าสู่กระบวนการให้บริการช่วยเหลือระยะแรกเริ่มสำหรับเด็กที่มีความต้องการพิเศษ และแผนการเปลี่ยนผ่านจะสมบูรณ์เมื่อเป็นส่วนหนึ่งของ “แผนการให้บริการช่วยเหลือเฉพาะครอบครัว”

## การจัดทำแผนการเปลี่ยนผ่าน Developing the Transition Plan

ในการจัดทำแผนการเปลี่ยนผ่านสำหรับเด็กที่มีความต้องการพิเศษจำเป็นต้องดำเนินการล่วงหน้าอย่างน้อย 90 วันก่อนเด็กมีอายุครบ 3 ขวบ หรืออาจเกิดขึ้นก่อน 6 เดือนก่อนเด็กมีอายุครบ 3 ขวบ ขึ้นอยู่กับดุลพินิจของทุกส่วนที่เกี่ยวข้อง การเตรียมจัดทำแผนล่วงหน้า 6 เดือน จะทำให้ครอบครัวและคณะทำงานมีเวลาในการจัดทำแผนและประเมินทางเลือกที่เหมาะสมมากขึ้นในอนาคต ผู้แทนของ

ศูนย์การศึกษาท้องถิ่นจำเป็นต้องเข้าร่วมวางแผนกับครอบครัวและผู้แทนของหน่วยงานแรกที่ให้การช่วยเหลือระยะแรกเริ่มกับเด็ก แม้ว่าเด็กจะยังไม่มีความพร้อมสู่การเปลี่ยนผ่านด้านการศึกษาในวัย 3 ขวบ แต่ครอบครัวก็ยังมีสิทธิ์ที่จะพูดคุยกับผู้ที่เกี่ยวข้องถึงทางเลือกในการรับการช่วยเหลือดูแลต่อไป

## การเตรียมความพร้อมเด็กสู่การเปลี่ยนผ่าน Preparing Children for Transition

เด็กแต่ละคนมีพื้นอารมณ์แตกต่างกัน เด็กบางคนปรับตัวเข้ากับสภาพแวดล้อมใหม่ได้ช้า ในขณะที่เด็กบางคนรับมือได้ดีกับการเปลี่ยนแปลง การเปลี่ยนผ่านจากสภาพแวดล้อมหนึ่งไปสู่สภาพแวดล้อมใหม่จะเป็นไปอย่างราบรื่นขึ้นเมื่อเด็กและผู้ปกครองมีการเตรียมตัวก่อนการเปลี่ยนผ่าน เด็กและผู้ปกครองจะรู้สึกตื่นเต้นกับการไปโรงเรียนวันแรกน้อยลงหากได้เคยไปโรงเรียนมาก่อนวันเปิดเรียน อย่างไรก็ตามผู้ปกครองอาจยังมีความกังวลกับการต้องห่างจากเด็กในช่วงวันแรก เด็กอาจงอแงร้องไห้เมื่อผู้ปกครองมาส่งที่โรงเรียนหรือส่งขึ้นรถโรงเรียน และบางครั้งพ่อแม้อาจร้องไห้และเป็นกังวลกับความรู้สึกที่ต้องแยกจากลูกหลังจากส่งลูกไปโรงเรียน ในช่วงแรกนี้หากคุณครูมีการบันทึกพฤติกรรมเพื่อสื่อสารกับผู้ปกครองในช่วงสัปดาห์แรกของการเปิดภาคเรียน เด็กที่สามารถปรับใช้กิจกรรมที่เคยปฏิบัติที่บ้านสู่การปฏิบัติที่โรงเรียนจะมีแนวโน้มที่ประสบความสำเร็จในการเปลี่ยนผ่านสู่โรงเรียนใหม่ได้ดี อาทิ เด็กที่สามารถทำตามกติกาคำบอกจากคุณครูคนใหม่ที่เพิ่งรู้จักจะมีแนวโน้มในการปรับตัวเข้ากับสถานที่ใหม่ได้ดีกว่าเด็กที่ปฏิบัติตามคำบอกจากครูหรือผู้เลี้ยงดูที่คุ้นเคยเท่านั้น เด็กจะได้รับประโยชน์จากการเรียนรู้ในการเตรียมความพร้อมของทักษะต่าง ๆ ที่จำเป็น ได้แก่ ทักษะด้านร่างกาย สติปัญญา ภาษา และการเข้าสังคม การฝึกให้เด็กมีทักษะจะทำให้เด็กสามารถเข้ากับเพื่อนได้ สิ่งสำคัญที่เด็กควรได้รับการฝึกจากโรงเรียนอนุบาลคือการได้รับการกระตุ้นพัฒนาการให้เกิดขึ้นอย่างเหมาะสมตามวัย

นอกจากการสอนทักษะที่จำเป็นให้เด็กแล้ว ผู้ปกครอง และผู้ดูแลเด็กสามารถใช้กลยุทธ์อื่นในการเตรียมความพร้อมให้เด็ก อาจชวนเด็กพูดคุยถึงโรงเรียนและกิจกรรมใหม่ ๆ ที่เด็กกำลังจะได้พบ พาเด็ก ๆ ไปเยี่ยมชมโรงเรียนและคุณครูคน

ใหม่ ชวนไปเล่นที่สนามเด็กเล่น อ่านหนังสือเกี่ยวกับโรงเรียนอนุบาลให้เด็กฟัง พาไปลองนั่งรถโรงเรียน และลองให้เด็กได้เล่นกับเพื่อนกลุ่มเล็ก ๆ เด็กบางคน อาจเข้าสังคมกับเพื่อนในกลุ่มใหม่ได้ดีเพราะมีประสบการณ์จากศูนย์เด็กเล็กตั้งแต่วัยยังเป็นทารก แต่อาจมีเด็กบางคนที่ย้ายจากการเรียนที่บ้านสู่การเข้าสังคม โรงเรียนที่ต้องเจอเพื่อนวัยเดียวกันและแยกจากผู้ปกครองเป็นครั้งแรก การพาเด็ก ๆ ไปร่วมกิจกรรมในชุมชนเช่นร่วมกิจกรรมวันเด็ก หรือการนั่งอ่านหนังสือในห้องสมุดชุมชน ได้พบปะกับเด็กในวัยเดียวกันบ้างจะเป็นประสบการณ์ที่ดีที่ช่วยให้เด็กรู้จักปรับตัว



## การเชื่อมต่อการให้บริการ Ensuring Continuity of Services

ทางกฎหมายกำหนดว่าเมื่อเด็กที่มีความต้องการพิเศษเข้ารับการให้บริการช่วยเหลือระยะแรกเริ่มจากศูนย์ดูแลแรกแล้ว ต้องสามารถเข้าศึกษาต่อหรือเข้ารับการดูแลต่อจากโรงเรียนโดยไม่มีการออกรายชื่อสำรอง การอายุไม่ถึงเกณฑ์ และการรับเด็กครบตามอัตรารับสมัครต่อหนึ่งห้องเรียนแล้ว ไม่ควรเป็นข้อจำกัดในการรับเด็กที่มีความต้องการพิเศษเข้าศึกษาต่อในโรงเรียนอนุบาลหากเด็กได้ผ่านการให้บริการช่วยเหลือระยะแรกเริ่มสำหรับเด็กที่มีความต้องการพิเศษจากศูนย์ดูแลเด็กแล้ว หากเด็กอายุครบ 3 ขวบ ในช่วงปิดภาคเรียนและมีการจัดทำแผนการจัดการศึกษาเฉพาะบุคคลที่ระบุให้เด็กได้รับการศึกษาและดูแลต่อเนื่อง ถึงแม้ว่าจะยังไม่เริ่มชั้นเรียนใหม่ ศูนย์เด็กเล็กที่เคยให้บริการเด็กนั้นสามารถให้การ



ดูแลต่อเนื่องหลังจากอายุเลย 3 ขวบ และศูนย์การศึกษาท้องถิ่นยังสามารถให้บริการการจัดทำแผนการจัดการศึกษาเฉพาะบุคคลได้ที่บ้านของเด็กหรือจัดหาที่ปรึกษาให้กับหน่วยงานที่เกี่ยวข้องรับผิดชอบดูแลเด็กในขณะนั้น

## การส่งต่อบันทึกข้อมูลส่วนตัวของเด็ก Transferring Records

การส่งต่อบันทึกข้อมูลของเด็กที่มีความต้องการพิเศษเป็นขั้นตอนสำคัญในการเริ่มต้นสู่โรงเรียนเตรียมอนุบาล ผู้ปกครองผู้มีสิทธิในการดูแลตามกฎหมายหรือผู้ปกครองของเด็กมีสิทธิในการรับรู้และเข้าถึงข้อมูลทั้งหมดเกี่ยวกับเด็กว่ามีข้อมูลใด ส่งเมื่อใด และใครเป็นผู้ส่งข้อมูล ผู้ปกครองสามารถแจ้งให้ตัดข้อมูลที่ไมเกี่ยวข้องกับการจัดการศึกษาสำหรับเด็กออกไปได้

### คำถามต่อไปนี้เป็นข้อมูลอ้างอิงสำหรับผู้ปกครองในการวางแผนส่งต่อข้อมูลของเด็ก

- โปรแกรมได้รับความยินยอมจากผู้ปกครองในการส่งต่อบันทึกข้อมูลของเด็กเมื่อไร และอย่างไร
- ข้อมูลที่บันทึกโดยโปรแกรมการให้บริการช่วยเหลือระยะแรกเริ่มแบบใดที่โรงเรียนต้องการ
- ใครเป็นผู้รับผิดชอบจัดส่งบันทึกข้อมูล
- ใครจากโรงเรียนจะเป็นผู้ยอมรับและรับผิดชอบข้อมูลที่ส่งมา
- บันทึกข้อมูลของเด็กได้รับการจัดเก็บบันทึกในรูปแบบใดและมีความเป็นส่วนตัวในการเก็บรักษา รวมถึงการไม่เปิดเผยข้อมูลหากไม่ยินยอมหรือไม่

## ข้อสังเกตที่ควรพิจารณาในการส่งต่อเด็กสู่การศึกษาแบบเรียนรวม Specific Considerations for Children Moving to Inclusive Settings

เด็กที่มีคุณสมบัติตามเกณฑ์เพื่อเข้ารับบริการการศึกษาพิเศษเมื่ออายุครบ 3 ขวบ สามารถเข้ารับบริการด้านการศึกษาอย่างเสมอภาคและเท่าเทียมโดยไม่มีข้อจำกัด ซึ่งหมายถึงการได้รับการดูแลเช่นเดียวกับเด็กปกติ

ทางโรงเรียนเตรียมอนุบาลที่ให้บริการเด็กต้องดำเนินการวางแผนอย่าง ละเอียดระมัดระวังตั้งแต่แรกเข้า เพราะการเข้าโรงเรียนเตรียมอนุบาลอาจเป็น ประสบการณ์ครั้งแรกของเด็กที่มีความต้องการพิเศษที่ได้มีปฏิสัมพันธ์กับเด็กปกติ โดยตรง เช่นเดียวกับเจ้าหน้าที่ในหน่วยงานส่วนที่เกี่ยวข้องที่ไม่เคยมี ประสบการณ์กับเด็กที่มีความต้องการพิเศษ เพื่อให้การเริ่มต้นเป็นไปอย่างสำเร็จ ครูประจำชั้นและครูที่มีความเชี่ยวชาญด้านเด็กที่มีความต้องการพิเศษต้อง ประสานสัมพันธ์การทำงานร่วมกัน เช่น ครูที่เชี่ยวชาญด้านเด็กพิเศษควรจัดทำ แผนการจัดการศึกษาเฉพาะบุคคลที่เหมาะสมกับจังหวะหรือกิจกรรมของเด็ก ครูผู้ เชี่ยวชาญด้านเด็กพิเศษควรร่วมจัดทำแผนการศึกษากับครูประจำชั้นได้และ สามารถกำหนดเป้าหมายการศึกษาของเด็กให้เป็นไปในทิศทางเดียวกับแผนการ จัดการศึกษาเฉพาะบุคคลของเด็กที่มีความต้องการพิเศษในกรณีที่ครูผู้เชี่ยวชาญ ด้านเด็กพิเศษไม่อยู่ โดยทั้งครูผู้เชี่ยวชาญด้านเด็กพิเศษและครูประจำชั้นจำเป็นต้อง ใช้เวลาอย่างเพียงพอในการสื่อสารและวางแผนการจัดประสบการณ์การ เรียนรู้ร่วมกัน

ครอบครัวของเด็กที่มีความต้องการพิเศษอาจรู้สึกกังวลหรือมีความกดดันเล็กน้อยเมื่อเด็กต้องย้ายไปสู่การดูแลที่ใหม่ และอาจสงสัยว่าบุคลากรในโรงเรียนจะ ดำเนินการจัดการเรียนรู้สำหรับเด็กที่มีความต้องการพิเศษอย่างไร หรือเด็กปกติ จะยอมรับในตัวเด็กพิเศษหรือไม่ การเปลี่ยนผ่านจากกระบวนการให้บริการช่วยเหลือระยะแรกเริ่มสำหรับเด็กที่มีความต้องการพิเศษสู่โรงเรียนเตรียมอนุบาลเป็น ก้าวสำคัญก้าวแรกที่ครอบครัวต้องเผชิญหน้าและบ่อยครั้งที่ทำให้ครอบครัวรู้สึก เป็นกังวลมากในช่วงการเปลี่ยนผ่าน

นักการศึกษาได้มีความคิดเห็นว่าครอบครัวที่มีประสบการณ์เชิงบวกกับการ เปลี่ยนผ่านในช่วงต้นจะมีความมั่นใจมากขึ้นในการเปลี่ยนผ่านส่งต่อเด็กที่มีความ ต้องการพิเศษในครั้งต่อไป เมื่อครอบครัวและผู้เชี่ยวชาญได้มีโอกาสวางแผนร่วมกันถึงการเปลี่ยนแปลงที่จะเกิดขึ้นจะทำให้การเปลี่ยนผ่านเด็กประสบความสำเร็จ มากขึ้น

การเตรียมความพร้อมทางพัฒนาการด้านต่าง ๆ ทั้งด้านร่างกาย อารมณ์ จิตใจ สังคม และสติปัญญาของเด็ก เป็นพื้นฐานสำคัญในการเข้าสู่สังคมและการเติบโตในระดับที่สูงขึ้น ครูจำเป็นต้องสังเกตและเข้าใจในความสามารถ ทักษะ ความสนใจของเด็กที่มีความแตกต่างกัน พร้อมส่งเสริมเด็กอย่างเหมาะสมตาม ความสนใจและความสามารถของเด็ก ครูผู้สอนต้องมีความอดทน เนื่องจากเด็กที่มีความต้องการพิเศษเป็นเด็กที่มีความสามารถในการเรียนรู้แตกต่างจากเด็กปกติ ครูผู้สอนจำเป็นต้องมีความเข้าใจ ศึกษาข้อมูล และแก้ไขปัญหามาตามเหตุการณ์ที่เจออย่างมีขั้นตอน มีการทำงานร่วมกันระหว่างผู้ปกครอง โรงเรียนเพื่อให้การส่งต่อเด็กมีความราบรื่นทำให้เด็กได้รับการดูแลอย่างต่อเนื่องเพื่อการพัฒนาการตามแผนการศึกษารายบุคคลอย่างมีประสิทธิภาพสูงสุด



## รายการอ้างอิง

กระบวนการให้ความช่วยเหลือระยะแรกเริ่ม EI ของศูนย์การศึกษาพิเศษ เขตการศึกษา 1 จังหวัดนครปฐม. (2564).

กิจกรรมสำหรับเด็ก การเล่นของอนุบาล. (2564). [ระบบออนไลน์]. แหล่งที่มา <https://sites.google.com/site/phathnakarkhxngdekpthmway/home/kickrm-sahrab-dek>

คู่มือการช่วยเหลือระยะแรกเริ่ม (Early Intervention: EI) เด็กพิการสำหรับ โรงเรียนเฉพาะความพิการและศูนย์การศึกษาพิเศษ, กลุ่มแผนและงบประมาณ สำนักบริหารงานการศึกษาพิเศษ สำนักงานคณะกรรมการการศึกษาขั้นพื้นฐาน กระทรวงศึกษาธิการ. (กันยายน, 2551).

คู่มือการฟื้นฟูสภาพในกิจกรรมการรับประทานอาหารสำหรับเด็กพิการทางสมอง, สถาบันราชานุกูล. (2546). [ระบบออนไลน์]. แหล่งที่มา [https://th.rajanukul.go.th/\\_admin/file-download/5-4433-1447745982.pdf](https://th.rajanukul.go.th/_admin/file-download/5-4433-1447745982.pdf)

คู่มือหลักสูตรการศึกษาปฐมวัยพุทธศักราช 2560 สำหรับเด็กอายุ 3-6 ปี, สำนักวิชาการและมาตรฐานการศึกษาสำนักงานคณะกรรมการการศึกษาขั้นพื้นฐาน กระทรวงศึกษาธิการ. (2561). [ระบบออนไลน์]. แหล่งที่มา <https://www.obec.go.th/wp-content/uploads/2019/11/คู่มือหลักสูตรการศึกษาปฐมวัย-2560-3-6-ปี.pdf>

คู่มือหลักสูตรสำหรับเด็กที่มีความต้องการจำเป็นพิเศษระยะแรกเริ่มของศูนย์การศึกษาพิเศษฉบับปรับปรุง พุทธศักราช 2558, สำนักบริหารงานการศึกษาพิเศษ สำนักงานคณะกรรมการการศึกษาขั้นพื้นฐาน กระทรวงศึกษาธิการ. (2558).

ณัชพร ศุภสมุทร์, สุจิตรา สุขเกษม, ปัทมา พนมวัน ณ อยุธยา, รุจีรัตน์ จันทร์เนตร. (2564). การจัดการเรียนการสอนสำหรับเด็กที่มีความต้องการพิเศษ. [ระบบออนไลน์]. แหล่งที่มา [https://th.rajanukul.go.th/\\_admin/file-download/D0000071.pdf](https://th.rajanukul.go.th/_admin/file-download/D0000071.pdf)

พระราชบัญญัติการจัดการศึกษาสำหรับคนพิการ พ.ศ. 2551, ราชกิจจานุเบกษา. [ระบบออนไลน์]. แหล่งที่มา <https://www.lpgpeo.info/wp-content/uploads/2020/06/พรบ.การจัดการศึกษาสำหรับคนพิการ-2551 และที่แก้ไขเพิ่มเติม.pdf>

โภชนาการดี เจริญเติบโตเหมาะสมตามวัย สำหรับผู้บกพร่องทางสติปัญญา, สถาบันราชานุกูล. (2558). [ระบบออนไลน์]. แหล่งที่มา [http://www.rajanukul.go.th/iqueq/index.php?mode=nutrition&group\\_id=0&id=271](http://www.rajanukul.go.th/iqueq/index.php?mode=nutrition&group_id=0&id=271)

สำนักงานคณะกรรมการพัฒนาการเศรษฐกิจและสังคมแห่งชาติ, สำนักนายกรัฐมนตรี. แผนพัฒนาเศรษฐกิจและสังคมแห่งชาติฉบับที่ 12 พ.ศ. 2560-2564. [ระบบออนไลน์]. แหล่งที่มา [https://www.nesdc.go.th/ewt\\_dl\\_link.php?nid=6422](https://www.nesdc.go.th/ewt_dl_link.php?nid=6422)

อาพร ตรีสุน. (2564) จัดสภาพแวดล้อมที่เหมาะสมต่อการเรียนรู้สื่อและสิ่งอำนวยความสะดวกทางการศึกษาสำหรับเด็กออทิสติก. [ระบบออนไลน์]. แหล่งที่มา <https://home.kku.ac.th/autistic//th/images/stories/docandpdf/rporm.pdf>

Organization of Early Intervention Services, National Institute for the Mentally

Handicapped (Ministry of Social Justice & Empowerment, Government of India). (2008).

Planning Transitions to Support Inclusion, SECTION 4  
Implementing Inclusive Early Childhood Programs. Developing the transition plan. 515-518.

