



## ฝาก

เวลา = การให้ การบริการ  
การช่วยเหลือเพื่อพัฒนา  
คุณภาพชีวิต

สังคม/เศรษฐกิจ/สุขภาพ

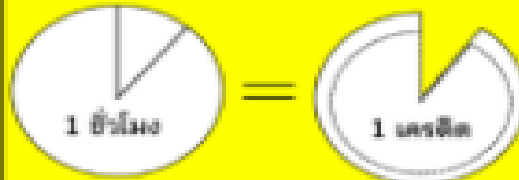
- เยี่ยมบ้าน ช่อมแซมบ้าน
- การรับ-ส่ง
- แลกเปลี่ยนความรู้
- ผู้สูงอายุ-เด็ก-ผู้ดูแล



## ธนาคารเวลา

- กำหนดผู้รับรองเวลา
- แปลงเวลาเป็น

คะแนน



บริหารจัดการ ผู้ให้-ผู้รับ

- จับคู่
- ประเมินความต้องการ
- เตรียมความพร้อม
- จัดกิจกรรมที่เหมาะสม



## ถอน

รับผลตอบแทน

- 1) บริการ
- 2) เกียรติบัตร เหรียญ รางวัล
- 3) ส่งต่อผลตอบแทนให้ผู้อื่น



# เป้าหมาย : สร้างสุขภาวะ สังคมไม่ทอดทิ้งกัน สังคมที่แตกต่างกัน

พัฒนากลไก แนวทางการ  
ดำเนินการในพื้นที่นำร่อง  
เครือข่าย

สนับสนุน และจัดกระบวนการเสริม  
ศักยภาพ พัฒนาเครื่องมือช่วย  
เครือข่ายในการดำเนินงาน

1.

สร้างความเข้าใจใน  
หลักการ และการมี  
ส่วนร่วม

สร้างความเข้าใจกับผู้เกี่ยวข้อง  
ผ่านการเข้าพบ การประชุม การใช้  
สื่อฯลฯ

2.

การพัฒนากลไก  
แนวทางการดำเนินงาน

4.  
การจัดการความรู้ KM

จัดเวที/กระบวนการแลกเปลี่ยน  
เรียนรู้ระหว่างเครือข่าย

3.

การพัฒนาเครือข่าย

5.  
การสื่อสารสาธารณะ

เผยแพร่ผลการดำเนินงานใน  
รูปแบบต่าง ๆ

## ผลผลิตระยะสั้น

- 1.เกิดความเข้าใจและสามารถนำมาประยุกต์ใช้ตามบริบท
- 2.เกิดพื้นที่/องค์กรนำร่องเพื่อเป็นการพัฒนารูปแบบที่เหมาะสม
- 3.เกิดข้อเสนอเชิงนโยบายในการขับเคลื่อนขยายผล
4. การแลกเปลี่ยนเรียนรู้ระหว่างเครือข่าย

## ผลผลิตระยะกลาง

- 1.เกิดพื้นที่ต้นแบบในการดำเนินงานธนาคารเวลา
- 2.เกิดเครือข่ายธนาคารเวลาเพื่อสร้างเสริมสุขภาวะ

## ผลผลิตระยะยาว

- 1.เกิดกลไกในการช่วยเหลือเกื้อกูล และการสร้างเสริมสุขภาวะ

# การบูรณาการภายใน สสส.

## ธนาคารเวลา = เครื่องมือทำให้สุขภาพกาย + จิตดีขึ้น

สร้างความเข้าใจและพัฒนารูปแบบการดำเนินงานธนาคารเวลา



พัฒนาชุดความรู้เพื่อสร้างความเข้าใจและขยายผล

พัฒนารูปแบบธนาคารเวลาในพื้นที่สร้างสรรค์สุขภาพะพัฒนาสื่อ และพัฒนาศักยภาพนักสื่อสารสุขภาพะ

## การพัฒนาธนาคารเวลา

1. วิทยาการสร้างความเข้าใจ
2. กระบวนการแลกเปลี่ยนเรียนรู้
3. พื้นที่เรียนรู้
4. ระบบฐานข้อมูลและบันทึกเวลา



## สื่อสนับสนุน

1. เอกสารแผ่นพับนำเสนอภาพรวม
2. คู่มือและแนวทางการดำเนินงาน
3. สมุดบันทึกเวลา
4. คลิปสร้างความเข้าใจ
5. ชุดนิตรรศการ



# แผ่นพับและคู่มือ



- ที่มาและความสำคัญ
- ความหมาย นิยามธนาคารเวลา
- ตัวอย่างธนาคารเวลาในต่างประเทศ
- แนวทาง ขั้นตอนการดำเนินการจัดตั้งธนาคารเวลา
- การบริหารจัดการและตัวอย่างประเภทกิจกรรม
- ตัวอย่างสมุดบันทึกเวลา



- ตัวอย่างบทเรียน แนวทางการดำเนินงานในพื้นที่
- ข้อข้อสงสัยต่างๆ ที่เกิดขึ้นในระหว่างการดำเนินงาน



## สถานการณ์สำคัญที่ส่งผลต่อคุณภาพชีวิตผู้สูงอายุ

### 1. การเป็นสังคมผู้สูงอายุ

โครงสร้างประชากรที่เปลี่ยนแปลงไป

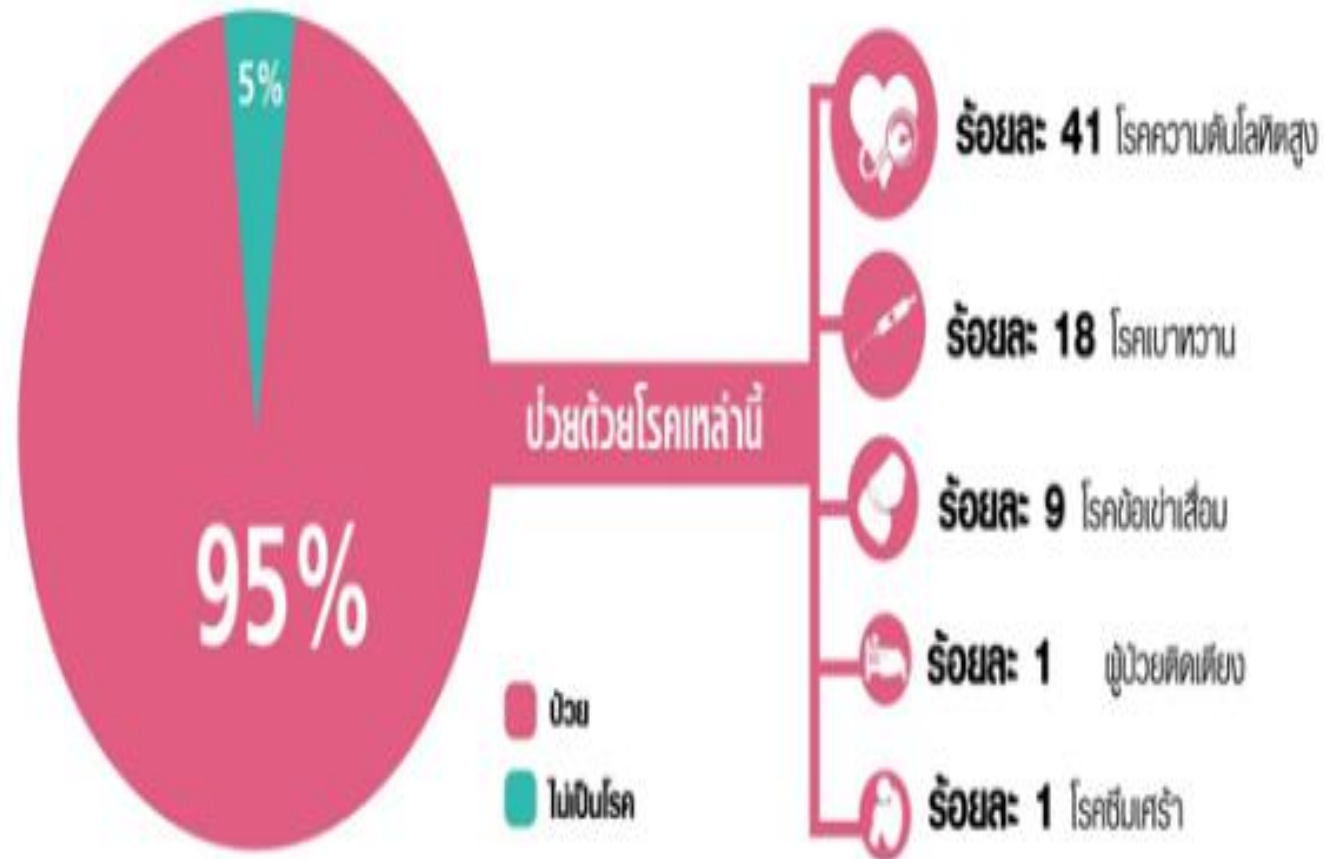
### 2. ความเป็นสังคมเมือง

วิถีการดำรงชีวิตที่เปลี่ยนแปลง  
ความเข้มแข็งของสถาบันครอบครัว ชุมชน ที่หายไป

### 3. การเติบโตทางเศรษฐกิจและการกระจายรายได้ที่ไม่เป็นธรรม

สังคมแห่งกลาง  
คุณภาพของเด็กและเยาวชน และประชากรรุ่นต่อไป

## ปัญหาด้านสุขภาพของผู้สูงอายุ



# การปรับทัศนคติ

การพัฒนาคุณภาพ  
ชีวิตผู้สูงอายุ 3 มิติ

ขยายอายุการทำงาน

เงินออม/ระบบ  
บำนาญแห่งชาติ

กฎหมาย ระเบียบ ข้อบังคับให้  
การทำงาน

การตรวจร่างกาย

บริการทันตกรรม

การเตรียม  
ความพร้อม

การรับวัคซีน

LTC

ผู้ดูแล  
ผู้สูงอายุ

ระบบ  
บริการ

ความมั่นคง  
ทางรายได้

SE

โอกาสการทำงานที่เหมาะสม

เศรษฐกิจ

สุขภาพ

สังคม

พัฒนาคุณภาพชีวิตผู้สูงอายุ ชุมชน  
ท้องถิ่นและชุมชนเมือง

ระเบียบ ก.มหาดไทย : อปท. ในการ  
ดูแลผู้สูงอายุ

การเตรียมความ  
พร้อม

พัฒนาศักยภาพชมรมผู้สูงอายุ

การมีส่วนร่วม

อาสาสมัครผู้ดูแล  
ผู้สูงอายุ

โรงเรียนผู้สูงอายุ

การปรับสภาพแวดล้อม (UD)



# ระบบการดูแลและผู้สูงอายุโดยชุมชนท้องถิ่น

ความร่วมมือ 3 ฝ่าย เพื่อผลักดัน นโยบาย กลไกการทำงาน กลไกสนับสนุน และ การพัฒนาทรัพยากรบุคคล



## กิจกรรม

- พัฒนาระบบฐานข้อมูล และ การจัดการความรู้
- การพัฒนาศักยภาพของผู้สูงอายุ
- การดูแลใน 3 กลุ่มความต้องการ โดยการพัฒนาแบบสนับสนุนผู้ดูแล
- การปรับสภาพแวดล้อมฯ
- การพัฒนากฎระเบียบการทำงาน



# การพัฒนานโยบายสาธารณะแบบมีส่วนร่วมในระดับชาติ ระบบหลักประกันรายได้เพื่อคุณภาพชีวิตที่ดีเมื่อเข้าสู่วัยสูงอายุ



# หลักประกันรายได้เพื่อคุณภาพชีวิตที่ดี

การพัฒนา  
ผลิตภาพประชากร



คนทุกวัยมีทักษะเพิ่ม  
ทำได้หลายอาชีพ  
รายได้เพิ่ม



- การเรียนรู้ตลอดชีวิต
- แรงงานมีหลายทักษะการทำงาน รายได้ดีขึ้น
- ผู้ประกอบการรุ่นใหม่
- ทุนประกอบอาชีพ & เทคโนโลยี & ตลาด
- สูงวัยอย่างมีพลัง สร้างคุณค่ากับสังคม

เงินอุดหนุน และ  
บริการสังคมที่จำเป็นจากรัฐ



ไม่หลุดจาก  
ระบบสวัสดิการ



- ระบบบำนาญ 3 ชั้น
  - ชั้นที่ 1 : สิทธิขั้นพื้นฐานเพิ่มขึ้น ครอบคลุมทุกคน
  - ชั้นที่ 2 : เฉพาะกลุ่ม รวมกลุ่มผู้ยากลำบาก
  - ชั้นที่ 3 : เฉพาะคน สมัครใจจัดการเอง

การออมระยะยาว  
การบริหารจัดการการเงิน



เงินทุนสร้างตัว  
เงินออมยามเกษียณ



- ทุกคนต้องมีเงินออมสำหรับชีวิตระยะยาว
- ระบบการออมที่สะดวก เช่น ออมทุกครั้งที่บริโภค
- ออมภาคสมัครใจที่มีแรงจูงใจสูง
- เงินออมยามฉุกเฉินแยกจากเงินออมยามเกษียณ

การเข้าถึงบริการสุขภาพ  
ที่เป็นธรรม



สุขภาพดี ยืนยาว  
เจ็บป่วยไม่เดือดร้อน



- คุณภาพบริการสุขภาพปฐมภูมิใกล้บ้าน ทั่วถึง
- ระบบคัดกรองความเสี่ยงโรค ตั้งแต่วัยหนุ่มสาว
- บริการสุขภาพของผู้สูงอายุติดบ้านติดเตียง

การดูแลโดยครอบครัว  
ชุมชน ท้องถิ่น



ครอบครัว ชุมชนพึ่งได้  
สภาพแวดล้อมเอื้อต่อสุขภาพ



- ระบบเฝ้าระวังครอบครัวดูแลผู้สูงอายุ
- กองทุนชุมชน และสวัสดิการชุมชน
- การจัดสรรพื้นที่สาธารณะในชุมชน
- ท้องถิ่นจัดบริการพื้นฐานและสภาพแวดล้อม



# ภาพรวมสวัสดิการตลอดช่วงชีวิตของคนไทย



- 9 เด็ก 0 - 18 ปี
- 3 เยาวชน 18 - 25 ปี
- 36 วัยแรงงาน 15 - 60 ปี
  - 12 ในระบบ
  - 24 นอก ระบบ
- 9 วัยสูงอายุ 60 ปี ขึ้นไป

- 14 พิกัด
- 5 ไร้ที่พึ่ง ยากจน รายได้น้อย
- 8 ประสบปัญหาทางสังคม
- 3 ผู้ติดเชื้อเอชไอวี





# สวัสดิการตลอดช่วงชีวิตของคนไทย



เด็ก 0 - 18 ปี

1. เงินอุดหนุนเพื่อการเลี้ยงดูเด็กแรกเกิด (พ.ม.)
2. เงินสงเคราะห์เด็กในครอบครัวยากจน (พ.ม.)
3. เงินอุดหนุนช่วยเหลือค่าเลี้ยงดูเด็กในครอบครัวอุปถัมภ์ (พ.ม.)
4. กองทุนคุ้มครองเด็ก (พ.ม.)
5. เงินอุดหนุนสนับสนุนอาหารเสริม (ม.ท.)
6. เงินอุดหนุนสนับสนุนอาหารกลางวัน (ม.ท.)
7. เงินอุดหนุนสำหรับส่งเสริมศักยภาพการจัดการศึกษาท้องถิ่น (ม.ท.)
8. โครงการสนับสนุนค่าใช้จ่ายในการจัดการศึกษาตั้งแต่ระดับอนุบาลจนจบการศึกษาขั้นพื้นฐาน (ค.ร.)
9. เงินอุดหนุนโรงเรียนเอกชน



เยาวชน 18 - 25 ปี

1. กองทุนเพื่อความเสมอภาคทางการศึกษา (กสศ.)
2. กองทุนเงินกู้ยืมเพื่อการศึกษา (ก.ก.)
3. กองทุนได้กู้ยืมเพื่อการศึกษาที่ผูกกับรายได้ในอนาคต



วัยแรงงาน 15 - 60 ปี

## ในระบบ

1. ประกันสังคมมาตรา 33 (ร.ด.)
2. กองทุนเงินทดแทน (ร.ด.)
3. กองทุนสงเคราะห์ลูกจ้าง (ร.ด.)
4. กองทุนสำรองเลี้ยงชีพ (ก.ส.ช.)
5. กองทุนบำเหน็จบำนาญข้าราชการ (ก.บ.)
6. สวัสดิการข้าราชการลูกจ้าง และ พนักงานรัฐ (ก.ค.)
7. กองทุนสำรองเลี้ยงชีพสำหรับลูกจ้างประจำของส่วนราชการ
8. สวัสดิการข้าราชการลูกจ้าง และ พนักงาน ส่วนท้องถิ่น (ม.ท.)
9. กองทุนบำเหน็จบำนาญข้าราชการท้องถิ่น (ม.ท.)
10. สวัสดิการพนักงานรัฐวิสาหกิจ (ร.ด.)
11. กองทุนสงเคราะห์กระทรวงศึกษาธิการ (ค.ร.)
12. เงินอุดหนุนเรียนเพื่อแม่กึ่งปีอุตสาหกรรม (ค.ร.)

## นอกระบบ

### กลุ่มแรงงานอิสระทั่วไป

1. หลักประกันสุขภาพแห่งชาติ (ส.ง.)
2. ประกันสังคมมาตรา 39 (ร.ด.)
3. ประกันสังคมมาตรา 40 (ร.ด.)
4. กองทุนการออมแห่งชาติ (ก.อ.ช.)
5. กองทุนสวัสดิการชุมชน (พ.ม.)
6. ฝึกอาชีพ (ร.ด.)
7. กองทุนเพื่อช่วยเหลือคนพาลานไปทำงานต่างประเทศ (ร.ด.)
8. กองทุนเพื่อผู้ใช้แรงงาน
9. กองทุนพัฒนาเรือนเพื่อการส่งเสริมอาชีพอุตสาหกรรมในครัวเรือนและผลิตภัณฑ์ไทย
10. กองทุนพัฒนาฝีมือแรงงาน
11. กองทุนเพื่อผู้รับงานไปทำที่บ้าน



### เฉพาะกลุ่มเกษตรกร

12. โครงการประกันรายได้ชาวนา (พ.ม.)
13. โครงการเงินช่วยเหลือการชดเชยข้าวเปลือกนาปี (ส.ท.)
14. โครงการประกันรายได้เกษตรกร ปี 3 (พ.ม.)
15. โครงการสนับสนุนการบริหารจัดการพัฒนาคุณภาพของผลิตภัณฑ์การปลูกข้าว (ส.ท.)
16. โครงการประกันภัยพิบัติปลูกข้าวให้เกษตรกรในเกษตรชาวสวนยาง (ก.ท.)
17. การขึ้นทะเบียนและปรับปรุงข้อมูลทะเบียนเกษตรกร (ก.ท.)
18. โครงการพักชำระหนี้เกษตรกรรายย่อยและประชาชนผู้มีรายได้น้อยที่มีหนี้คงค้างต่ำกว่า 500,000 บาท ส่วนเกษตรกรในกลุ่มเกษตรกร (ก.ท.)
19. การจัดการช่วยเหลือเกษตรกรผู้ประสบภัยพิบัติภัยแล้ง (ก.ท.)
20. เงินช่วยเหลือเกษตรกรผู้ยากจน (ส.ท.) (ก.ท.)
21. เงินกู้ปลอดดอกเบี้ยหรือมีอัตราดอกเบี้ยต่ำตามโครงการที่ได้รับอนุมัติ (ก.ท.)
22. กองทุนฟื้นฟูและพัฒนากลุ่มเกษตรกร
23. กองทุนมือถือนะนำชาติ



วัยสูงอายุ 60 ปี ขึ้นไป

1. เบี้ยยังชีพผู้สูงอายุ (ม.ท.)
2. เงินสงเคราะห์ผู้สูงอายุในภาวะยากลำบาก (พ.ม.)
3. กองทุนผู้สูงอายุ (พ.ม.)
4. การจ่ายเงินช่วยเหลือพิเศษสำหรับผู้สูงอายุที่มีบัตรสวัสดิการแห่งรัฐ (ก.ค.)
5. กองทุนระบบการดูแลระยะยาวด้านสาธารณสุขสำหรับผู้สูงอายุที่มีภาวะพึ่งพิง (ส.อ.)
6. การปรับสภาพแวดล้อมและที่อยู่อาศัยสำหรับผู้สูงอายุ (พ.ม.)
7. เงินช่วยเหลือผู้สูงอายุด้านที่อยู่อาศัย อาหาร และเครื่องนุ่งห่ม (พ.ม.)
8. เงินสงเคราะห์ในการจัดการศพผู้สูงอายุตามประเพณี (พ.ม.)
9. การอุปถัมภ์ของสงฆ์ (พ.ม.)



# สวัสดิการรองรับเมื่อประสบปัญหาหรือสถานะยากลำบาก/เฉพาะกลุ่ม/เฉพาะประเด็น

## พิการ

1. เบี้ยความพิการ (มพ.)
2. กองทุนส่งเสริมและพัฒนาศักยภาพชีวิตคนพิการ (กขม.)
3. เงินสงเคราะห์และฟื้นฟูสมรรถภาพคนพิการ (กขม.)
4. บริการล่ามภาษามือ (กขม.)
5. บริการปรับสภาพแวดล้อมคนพิการ (กขม.)
6. การจัดบริการผู้ช่วยคนพิการ (กขม.)
7. การออกบัตรประจำตัวผู้พิการ (กขม.)
8. การฟื้นฟูสมรรถภาพคนพิการโดยกระบวนการทางการแพทย์ (สธ.)
9. การศึกษาสำหรับคนพิการ (สพฐ.)
10. การฟื้นฟูสมรรถภาพด้านอาชีพและการมีงานทำ (จว.)
11. อุปกรณ์ช่วยเหลือคนพิการ (สธ.)
12. การเข้าถึงข้อมูลข่าวสารและสื่อสาธารณะ (DE.)
13. การจัดสรรเงินเป็นค่าอุปกรณ์ช่วยเหลือผู้พิการจากประสบภัยที่เกิดจากการใช้รถใช้ถนน (กค.)
14. เงินทุนทุนวัยเรียนโรงงานในอารักขา (ศูนย์พัฒนาอาชีพคนพิการ)

## ไร้ที่พึ่ง ยากจน ต้อยโอกาส

1. บัตรสวัสดิการแห่งรัฐ (กค.)
2. การสงเคราะห์ครอบครัวผู้มีรายได้น้อยและคนไร้ที่พึ่ง (กขม.)
3. เงินสงเคราะห์ (ผู้ประสบปัญหาสังคม) (กขม.)
4. เงินอุดหนุนเพื่อช่วยเหลือผู้ประสบปัญหาทางสังคมกรณีฉุกเฉิน (กขม.)
5. การสงเคราะห์ผู้ถูกทุกข์ได้ยากในประเทศได้กับภูมิสำเนา (กขม.)



## ประสบปัญหาทางสังคม

1. กองทุนป้องกันและปราบปรามการค้ามนุษย์ (กขม.)
2. กองทุนยุติธรรม (ยธ.)
3. การช่วยเหลือทางการเงินแก่ผู้เสียหายและจำเลยในคดีอาญา (ยธ.)
4. การช่วยเหลือผู้ถูกระงับความรุนแรงในครอบครัว (กขม.)
5. การขอรับการช่วยเหลือคุ้มครองและเยียวยาหรือบรรเทาทุกข์ตามพรบ.ความเท่าเทียมระหว่างเพศ พ.ศ. 2558 (กขม.)
6. การแก้ไขปัญหาน้ำดื่มกระป๋อง
7. เงินบริจาคจากมูลนิธิโรงพยาบาลช่วยเหลือผู้ป่วยยากไร้ (สธ.)
8. กองทุนการแพทย์ฉุกเฉิน (สธ.)



## ผู้ติดเชื้อเอชไอวี

1. เบี้ยชีพผู้ป่วยเอดส์หรือโรคภูมิคุ้มกันบกพร่อง (กค.)
2. เงินสงเคราะห์ผู้ติดเชื้อเอชไอวีและครอบครัว (กขม.)
3. เงินทุนประกอบอาชีพแก่ผู้ติดเชื้อเอชไอวีและผู้ที่ได้รับผลกระทบจากปัญหาเอดส์ (กขม.)



## สวัสดิการเฉพาะกลุ่ม

1. การช่วยเหลือเยียวยาผู้ได้รับผลกระทบ เนื่องจากสถานการณ์ความไม่สงบ จชต. (กขม.)
2. การให้ความช่วยเหลือทุนการศึกษารายปีต่อเนื่องและเงินอุดหนุนเลี้ยงดูบุตรเจ้าพนักงานที่ปฏิบัติงานใน การรักษาความมั่นคงฯ (สปป.)
3. เงินอุดหนุนสงเคราะห์ผู้ได้รับความเสียหายจากเหตุการณ์ พายุการเมือง
4. เงินช่วยเหลือเยียวยาแก่ผู้ได้รับผลกระทบ ด้านร่างกาย และทรัพย์สิน (สธ.,บ.ค.)
5. กองทุนประกันสุขภาพคนต่างถิ่นและแรงงานต่างด้าว (สธ.)
6. เงินอุดหนุนค่าใช้จ่ายเพื่อช่วยเหลือชาวเขาตามสังคมสงเคราะห์ (กขม.)

## สวัสดิการที่ดิน/ที่อยู่อาศัย

1. บ้านพอเพียง (กขม.)
2. บ้านมั่นคง (กขม.)
3. บ้านเกษตรสุขประชา (กขม.)
4. โครงการบ้านเอื้ออาทร (กขม.)
5. สินเชื่อเพื่อการพัฒนาที่อยู่อาศัยสำหรับผู้มีรายได้น้อย (กขม.)
6. เอกสารสิทธิที่ดินนิคมสร้างตนเอง (กขม.)
7. กองทุนจัดรูปที่ดิน
8. กองทุนปฏิรูปที่ดินเพื่อการเกษตรกรรม
9. กองทุนที่ดิน
10. เอกสารสิทธิให้เช่าทำประโยชน์ที่ดินนิคมสหกรณ์ (กขม.)
11. สินเชื่อคอกเบี้ยต่ำเพื่อช่วยเหลือเกษตรกรผู้ยากจน (ธนาคารที่ดิน)



## สวัสดิการสาธารณสุข/โรค/การดำรงชีวิต

1. โครงการบรรเทาผลกระทบจากการปรับราคา ชาติปิโตรเลียม LPG (พว.)
2. มาตรการค่าไฟฟ้าสำหรับผู้ไร้ไฟฟ้าบ้านอยู่อาศัย ที่มีรายได้น้อย (พว.)
3. ส่วนลดราคาก๊าซ NGV สำหรับรถโดยสาร (พว.)
4. มาตรการลดภาระค่าครองชีพของประชาชน ด้านการเดินทาง (ขสมก.)
5. เงินช่วยเหลือตามมาตรการลดค่าครองชีพของ ประชาชน
6. กองทุนประกันวินาศภัย
7. กองทุนน้ำมันเชื้อเพลิง



## สวัสดิการส่งเสริมภาคส่วน/กลุ่มเป้าหมายทางสังคม

1. กองทุนส่งเสริมการจัดสวัสดิการสังคม (กขม.)
2. กองทุนพัฒนาบทบาทสตรี (มท.)
3. กองทุนหมู่บ้าน (มท.)
4. ค่าป่วยการ อสม./กอส.
5. ค่าตอบแทน อพม.





# แผนพัฒนาประชากรเพื่อการพัฒนา ประเทศไทยระยะยาว (พ.ศ. 2565 – 2580)



# ความสอดคล้องกับแนวทางการพัฒนาประเทศและเป้าหมายการพัฒนาที่ยั่งยืน



## แผนระดับที่ 1

### ยุทธศาสตร์ชาติ ระยะ 20 ปี (พ.ศ. 2561 – 2580)

- ด้านการสร้างโอกาสและความเสมอภาคทางสังคม มุ่งเตรียมความพร้อมแก่คนทุกช่วงวัยในทุกมิติ ทั้งเศรษฐกิจ สังคม สุขภาพ สภาพแวดล้อม
- ด้านการพัฒนาและเสริมสร้างทรัพยากรมนุษย์ ให้ความสำคัญกับการพัฒนาศักยภาพคนตลอดช่วงชีวิตในทุกช่วงวัยตั้งแต่ก่อนเกิด เด็ก วัยเรียน วัยแรงงาน วัยสูงอายุ
- ด้านการสร้างขีดความสามารถในการแข่งขัน พัฒนาอุตสาหกรรมที่เกี่ยวข้องรองรับความต้องการของประชากร

## แผนระดับที่ 2

### แผนแม่บทภายใต้ยุทธศาสตร์ชาติ

- ศักยภาพคนตลอดช่วงชีวิต มุ่งสร้างสภาพแวดล้อมที่เอื้อต่อการพัฒนาและเสริมสร้างศักยภาพมนุษย์ทุกช่วงวัย
- การเสริมสร้างให้คนไทยมีสุขภาวะที่ดี มุ่งสร้างความรอบรู้ด้านสุขภาวะ ควบคุมปัจจัยเสี่ยงด้านสุขภาพ
- ความเสมอภาคและหลักประกันทางสังคม มุ่งขยายความคุ้มครองทางสังคมให้มีความครอบคลุม เหมาะสม
- การวิจัยและนวัตกรรม ให้ความสำคัญกับการวิจัย พัฒนานวัตกรรมที่เป็นเครื่องมือในการขับเคลื่อนสังคม เพื่อยกระดับคุณภาพชีวิตของประชากร
- พื้นที่และเมืองนำอยู่อัจฉริยะ พัฒนาพื้นที่รองรับกิจกรรมทางเศรษฐกิจที่เป็นที่อยู่อาศัย และพัฒนาสภาพแวดล้อมเพื่อยกระดับคุณภาพชีวิตของประชาชน

### แผนพัฒนาเศรษฐกิจและสังคมแห่งชาติ ฉบับที่ 13

คนไทยทุกช่วงวัยได้รับการพัฒนาในทุกมิติ พัฒนาเด็กช่วงตั้งครรภ์จนถึงปฐมวัยให้มีพัฒนาการรอบด้าน มีอุปนิสัยที่ดี พัฒนาวัยเรียนในทุกระดับ โดยให้ความสำคัญกับทักษะการเรียนรู้และการดำรงชีวิต การประกอบอาชีพ และการเป็นพลเมืองที่มีคุณค่า

การพัฒนากำลังคนสมรรถนะสูง สอดคล้องกับความต้องการของภาคการผลิต เป้าหมาย และสามารถสร้างงานสร้างอนาคต

การส่งเสริมการเรียนรู้ตลอดชีวิต โดยการพัฒนาาระบบนิเวศให้เอื้อต่อการเรียนรู้ การพัฒนามาตรการจูงใจให้ประชากรพัฒนาตนเอง พัฒนาทางเลือกในการเข้าถึงการเรียนรู้สำหรับผู้ที่ไม่สามารถเรียนในระบบการศึกษาปกติ





# 1. สถานการณ์ การดำเนินงาน และช่องว่างที่สำคัญ ด้านประชากรของประเทศไทย

1.2

## 1.1 จำนวนการเกิดลดลงกว่าครึ่ง เด็กที่เกิดส่วนหนึ่งมาจากการตั้งครรภ์ที่ไม่พร้อม



อัตราการเจริญพันธุ์รวม (TFR) ลดลงเหลือเพียง 1.4 ในปี 2562 ซึ่งต่ำกว่าอัตราเจริญพันธุ์ระดับทดแทน (Replacement Level Fertility) ที่ 2.1 คน

จำนวนการเกิดลดเหลือไม่ถึง 6 แสนคน (2564)

เด็กเกิดจากแม่วัยรุ่น (อายุต่ำกว่า 20 ปี) ถึงปีละ 104,289 คน (ปี 2563) และมีการคลอดซ้ำถึง 12,702 คน

ประชากรไทยมีอายุขัยเฉลี่ยยืนยาวขึ้น แต่ยังคงมีการสูญเสียปีสุขภาวะ และการตายก่อนวัยอันควรอยู่ในระดับที่สูง

อายุคาดเฉลี่ยเมื่อแรกเกิดเพิ่มขึ้น เพศชายอยู่ที่ 72.2 ปี และเพศหญิงอยู่ที่ 78.9 ปี

คนไทยเสียชีวิตจากโรคไม่ติดต่อเรื้อรัง (NCDs) 320,000 คนต่อปี

อายุคาดเฉลี่ยของการมีสุขภาพดี

- เพศชายมีค่าประมาณ 68 ปี
- เพศหญิงมีค่าประมาณ 74 ปี
- เพศชายมีความสูญเสียปีสุขภาวะมากกว่าเพศหญิงถึง 1.4 เท่า



- ขาดการผลักดันในระดับพื้นที่
- ระบบสุขภาพจิตโรงเรียน
- ช่องทางการสื่อสารทาง social media ที่ตรงกลุ่มเป้าหมาย

- ข้อจำกัดด้านการบูรณาการฐานข้อมูลและระบบส่งต่อข้อมูลเพื่อการติดตามผล



- ขาดวิสัยทัศน์ระดับชาติที่ชัดเจนและท้าทายเพื่อลดปัจจัยเสี่ยงต่าง ๆ อาทิ
  - การกำหนดส่วนผสมน้ำตาลและเกลือในเครื่องดื่มและอาหาร
  - ขาดมาตรการจูงใจใหม่ ๆ ในการนำไปสู่ปรับวิถีการดำเนินชีวิต



# 1. สถานการณ์ การดำเนินงาน และช่องว่างที่สำคัญ ด้านประชากรของประเทศไทย

## 1.3

การย้ายถิ่นของแรงงานไทยส่วนใหญ่อยู่ภายในภาคเดียวกัน และการย้ายถิ่นระหว่างประเทศยังเป็นการเข้ามาของแรงงานทักษะต่ำเป็นหลัก

### ย้ายถิ่นภายในประเทศ

- ย้ายในภาคเดียวกัน 632,000 คน
- ย้ายถิ่นระหว่างภาค 387,000 คน

### การย้ายถิ่นระหว่างประเทศ

- ย้ายออก : คนไทยพำนักในต่างประเทศ 1.28 ล้านคน
- ย้ายเข้า : ส่วนใหญ่เป็นแรงงานทักษะต่ำจากประเทศเมียนมา กัมพูชา และลาว ประมาณ 2.74 ล้านคน

ช่องว่าง

กฎที่เอื้อต่อการทำงานของแรงงานทักษะสูง และนโยบายด้านการคุ้มครองสิทธิของแรงงานข้ามชาติ โดยเฉพาะการให้ความรู้ทางภาษา และด้านการรับรองคุณวุฒิวิชาชีพ



## 1.4

คนไทยในปัจจุบันยังมีปัญหาเชิงคุณภาพ และมีรายได้ไม่เพียงพอ

ปัญหาคุณภาพประชากรตั้งแต่ระดับปฐมวัย จนถึงวัยแรงงาน และรากของปัญหาที่เกิดจากคุณภาพความสัมพันธ์ในครอบครัว

การเข้าสู่ตลาดแรงงานของผู้หญิงน้อยกว่าผู้ชาย (ร้อยละ 60 vs. ร้อยละ 75 - 78) เพื่อมาดูแลบุตรหรือผู้สูงอายุ

เกือบ 1 ใน 3 ของผู้สูงอายุทั้งหมดยังมีฐานะยากจนและยังต้องพึ่งพา รายได้จากแหล่งอื่น ๆ และบางส่วนต้องการทำงานแต่มีปัญหาลักษณะสุขภาพ

มีกลุ่มเปราะบางจำนวนมาก ที่ยังไม่ได้รับการพัฒนาอย่างเต็มศักยภาพ

ช่องว่าง

ระบบการศึกษายังมีปัญหาเชิงคุณภาพ /ขาดสถาบันที่จะเข้ามาดูแลเด็กอายุต่ำกว่า 2 ปี / ขาดหน่วยงานบูรณาการการทำงานหลายมิติเพื่อช่วยเหลือกลุ่มคนเปราะบาง



## 2. บริบทการเปลี่ยนแปลงที่ส่งผลต่อการพัฒนาด้านประชากร

### 2.1 สัดส่วนประชากรผู้สูงอายุเพิ่มขึ้นทั่วโลก

- ▶ แนวโน้มที่แรงงานต่างด้าวในไทยจะกลับประเทศบ้านเกิดเมื่อประเทศเข้าสู่สังคมสูงวัยเช่นกัน ทำให้เกิดการแย่งชิงแรงงานทักษะสูง
- ▶ แนวโน้มที่คนต่างชาติจำนวนหนึ่งต้องการมาทำงานในไทย
- ▶ โอกาสด้านการท่องเที่ยวด้านสุขภาพอาจมาแทนที่ภาคการท่องเที่ยวแบบเดิม



## 2. บริบทการเปลี่ยนแปลงที่ส่งผลต่อการพัฒนาด้านประชากร

### 2.2 ความก้าวหน้าของเทคโนโลยี

- เทคโนโลยีทางการแพทย์ทำให้คนมีอายุยืนยาวขึ้น แต่อาจเกิดความเหลื่อมล้ำด้านราคาของเทคโนโลยี และนวัตกรรมทางการแพทย์ที่ค่อนข้างสูง
- ความเสี่ยงจากการถูกทดแทนด้วยระบบอัตโนมัติ
- การบริโภคสื่อเพิ่มขึ้น ช่วยเพิ่มโอกาสการเรียนรู้ แต่ควรพึงระวังเรื่องความประมาทในโลกโซเชียล อาทิ การต้องการเป็นที่ยอมรับในโลกโซเชียล จนกลายเป็นความกังวล





## 2. บริบทการเปลี่ยนแปลงที่ส่งผลกระทบต่อการพัฒนาด้านประชากร

### 2.3 แนวคิดการดำเนินชีวิตของประชากรรุ่นใหม่และแนวโน้มครอบครัวไทย



#### ประชากรเจนวายยังต้องการแต่งงานและมีบุตร

แต่การตัดสินใจขึ้นกับความพร้อมของรายได้ ภาระค่าใช้จ่าย ความกังวล  
ต่อภัยสังคม ความก้าวหน้าทางอาชีพ การหาสมดุลระหว่างชีวิตและงาน

#### แนวโน้มครอบครัวไทย

ในอนาคตจะมีสัดส่วนครอบครัวคู่สามีภรรยาที่ไม่มีบุตร และครอบครัว  
คนเดียวถึง 1 ใน 5 ของครัวเรือนทั้งหมด



## 2. บริบทการเปลี่ยนแปลงที่ส่งผลกระทบต่อการพัฒนาด้านประชากร

### 2.4 โควิด-19 สะท้อนจุดอ่อนของสวัสดิการสังคม ทั้งระบบ สุขภาพ ระบบการศึกษา และระบบความคุ้มครองทางสังคม



1.1 ล้านคน มีความเสี่ยงที่จะตกงาน



3.6 ล้านคน มีความเสี่ยงที่รายได้อาจลดลงอย่างมาก

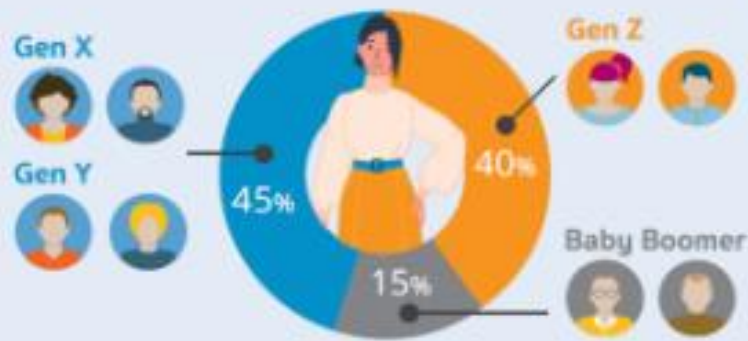


วัยเรียนเกิดปัญหาภาวะการถดถอยทางการเรียนรู้ (Learning loss)



เด็กนักเรียนสังกัด สพฐ. หลุดออกจากระบบการศึกษามากถึง 238,707 คน  
(ข้อมูลจากกระทรวงศึกษาธิการ พฤศจิกายน 2564)

# ภาพอนาคต ประชากรไทยในอนาคต



สังคมในปี 2575 จะประกอบด้วย Gen Z ถึงประมาณร้อยละ 40 ขณะที่สัดส่วน Baby Boomer จะปรับลดลงเหลือเพียงร้อยละ 15 ที่เหลืออีกร้อยละ 45 จะเป็น Gen X และ Gen Y

Gen X จะกลายเป็นกลุ่มวัยเกษียณ (อายุ 52-67 ปี) ส่วน Gen Y จะมีอายุในช่วง 36-51 ปี จึงเป็นโอกาสในการผลักดันค่านิยมใหม่ ๆ รวมถึงการเปลี่ยนแปลงเชิงโครงสร้างในหลายส่วน อาทิ work-life balance ระหว่างงาน-ครอบครัว โดยที่ไม่ต้องแลกกับความก้าวหน้า

ในด้านการใช้ชีวิตในสังคม สังคมไทยจะมีความผสมผสานจากการเข้ามาของแรงงานต่างชาติ และแรงงานรูปแบบใหม่ ๆ เช่น digital nomad

แต่หากไม่สามารถสร้างสภาพแวดล้อมและงานในประเทศที่ตอบโจทย์ได้ ประกอบกับประเทศไม่มีฐานอุตสาหกรรมแห่งอนาคต แรงงานไทยทักษะสูง จะถูกดึงดูดไปอยู่ตามที่ต่างๆของโลก ที่มีคุณภาพชีวิตที่ดีกว่าเช่นกัน



เด็ก Gen ใหม่ การเกิดมาพร้อมยุคดิจิทัล ทำให้เด็กกลุ่มนี้มีทักษะทางเทคโนโลยีสูง

สำหรับการยกระดับสมรรถนะ คาดว่าจะได้รับปลูกฝังสมรรถนะรุ่นใหม่จำนวนไม่มาก หากระบบการศึกษาส่วนมากไม่สามารถปรับให้เท่าทันได้ รวมถึงสิ่งที่ต้องระวังคือ การใช้ชีวิตบนโลกออนไลน์ อย่างขาดความเท่าทันกับอัลกอริธึม ที่มีความก้าวหน้าขึ้นเรื่อย ๆ



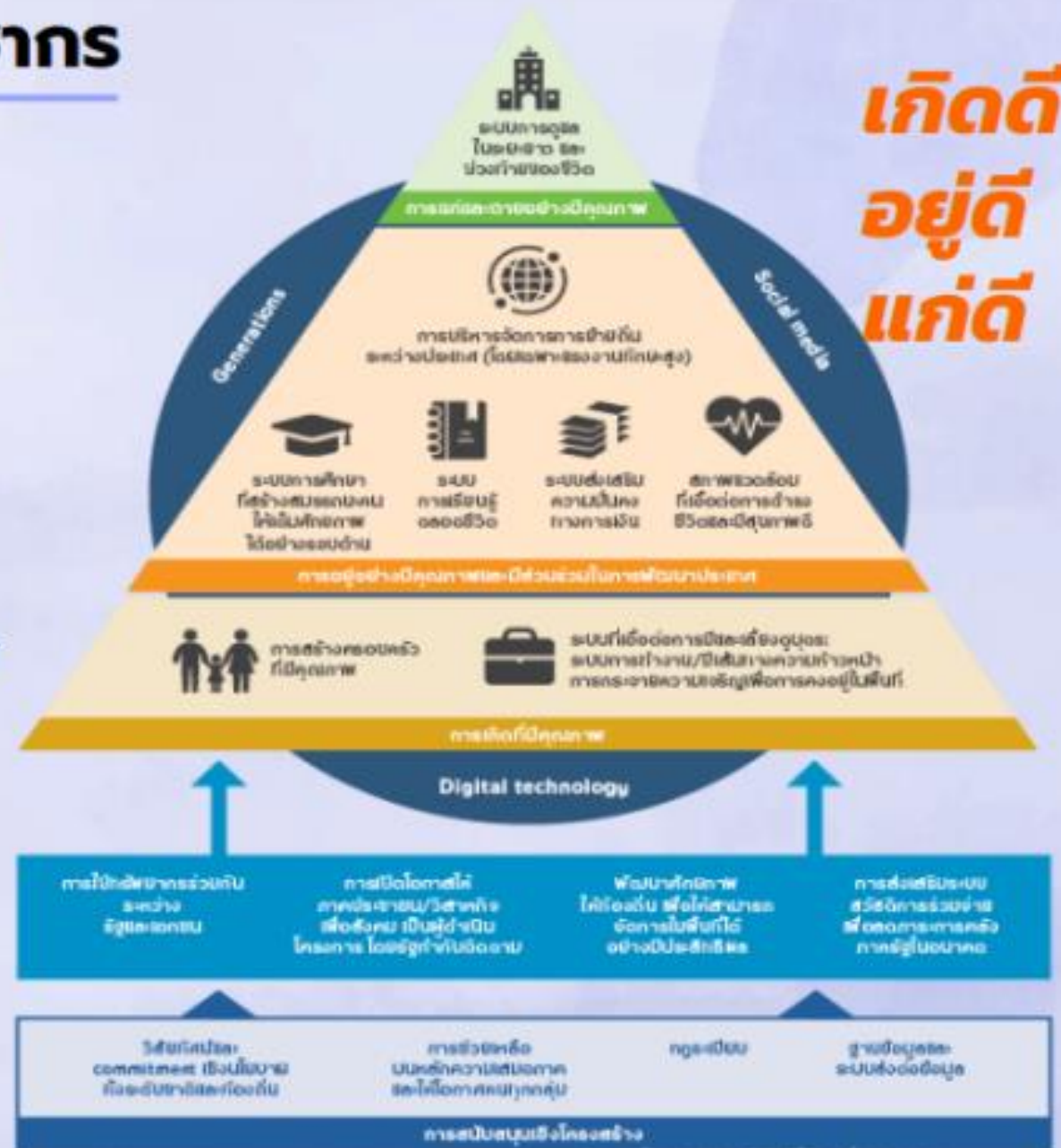
สิ่งที่น่ากังวลคือ การปรับตัวให้เข้ากับงานยุคใหม่ของ Gen X และ Gen Y โดยเฉพาะภาคอุตสาหกรรมไทยที่มีการปรับไปใช้ระบบอัตโนมัติอย่างกว้างขวาง

หากการวางแผนการปรับทักษะของ Gen X และ Y ไม่ได้ผล โอกาสตกงานจะสูง รวมถึงยังไม่มีทางเลือกใช้ชีวิตเพื่อสุขภาพที่ดี จะทำให้เกิดความสูญเสีย ทั้งความมั่นคงในระดับบุคคล และภาวะทางสวัสดิการภาครัฐในสัดส่วนที่สูง



# กรอบแนวทางการพัฒนาประชากร

**“การเกิดที่มีคุณภาพ**จะเป็นฐานส่งต่อสำคัญให้มีจำนวนและปริมาณประชากรเพียงพอต่อการขับเคลื่อนประเทศ เมื่อส่งเสริมการเกิดที่มีคุณภาพแล้ว การมีความมั่นคงในชีวิตในบั้นปลายนั้นจำเป็นที่ต้องออกแบบทั้งนิเวศน์ ด้าน**การเรียนรู้และการใช้ชีวิต** เพื่อให้เป็นคนมีสมรรถนะสูงและมีสุขภาพที่ดี ในการประกอบอาชีพที่สร้างรายได้ที่ดีและนำไปสู่ความมั่นคงในชีวิต โดยต้องมีระบบสนับสนุน**การพัฒนาคนทุกกลุ่มทุกวัย** ให้สามารถใช้ศักยภาพได้อย่างสูงสุด”





# เป้าหมายและแนวทางการพัฒนา

## วิสัยทัศน์

“ประเทศไทยมีประชากรที่เกิดและเติบโตอย่างมีคุณภาพ มีคุณภาพชีวิตที่ดี มีศักยภาพในการร่วมยกระดับการพัฒนาประเทศ”



## เป้าประสงค์

- 1 ประชากรไทยได้รับการพัฒนาตามศักยภาพสูงสุด และมีคุณภาพสอดคล้องกับบริบทการพัฒนาประเทศ บนพื้นฐานของการมีทักษะสำหรับโลกในศตวรรษที่ 21
- 2 ประชากรไทยมีความมั่นคงทางรายได้และทรัพย์สินเพียงพอตลอดช่วงชีวิต
- 3 มีระบบคุ้มครองทางสังคมที่สร้างความมั่นคงในการดำเนินชีวิต ขณะที่มีความยั่งยืนทางการคลังในระยะยาว

## ตัวชี้วัด



ดัชนีความก้าวหน้าของคน (HAI)  
เพิ่มเป็น 0.7756 ภายในปี 2580





# ยุทธศาสตร์การพัฒนา







# แนวทางการพัฒนา

## 1. การสร้างครอบครัวที่มีคุณภาพ และพัฒนาระบบที่เอื้อต่อการมีและเลี้ยงบุตร



- 1.1 ผลักดันประเด็นการพัฒนาครอบครัวเป็นวาระสำคัญของประเทศ
- 1.2 เสริมสร้างความรู้ความเข้าใจ สำหรับการมีบุตรและการดูแลครอบครัว
- 1.3 สนับสนุนให้หน่วยงานภาครัฐและเอกชนสร้างความสมดุลระหว่างการทำงานและการดูแลครอบครัว รวมถึงระบบสนับสนุนครอบครัวหลากหลายรูปแบบ
- 1.4 จัดหาสิทธิประโยชน์ในการจูงใจและลดภาระจากการมีบุตร
- 1.5 ส่งเสริมการมีบุตรในกลุ่มประชากรที่ต้องการมีบุตรหรือกลุ่มผู้มีบุตรยาก
- 1.6 สร้างสถานพัฒนาเด็กปฐมวัย ศูนย์ดูแลและพัฒนาเด็กเล็กที่มีคุณภาพ



# แนวทางการพัฒนา

## 2. การพัฒนาระดับผลิตภาพประชากร

2.1 ยกระดับระบบการศึกษาให้มีคุณภาพ  
บูรณาการองค์ความรู้ข้ามศาสตร์

2.2 พัฒนารูปแบบของระบบการเรียนรู้  
ตลอดชีวิตที่เหมาะสมกับคนทุกกลุ่ม

2.3 เพิ่มกำลังแรงงานในตลาดงานโดยเฉพาะ  
ประชากรกลุ่มเปราะบาง ปรับเปลี่ยนทัศนคติ  
ของสังคมให้ลดการตีตรากลุ่มประชากรเปราะบาง



2.4 สนับสนุนให้กลุ่มผู้มีความสามารถพิเศษ  
(Talent) เข้ามาร่วมทำงานให้กับประเทศ  
พัฒนารูปแบบและโครงสร้างการทำงานที่  
เอื้อต่อการทำงานข้ามพรมแดน

2.5 ศึกษาความต้องการแรงงานในเชิง  
ปริมาณที่จะส่งผลกระทบต่อการพัฒนา  
ประเทศในอนาคต รวมถึงพัฒนา  
แนวนโยบายด้านการย้ายถิ่นเพื่อทดแทน  
ประชากร (replacement migration)



# แนวทางการพัฒนา

## 3. การยกระดับความมั่นคงทางการเงิน

3.1

### ส่งเสริมให้ประชากร มีความมั่นคงทางการเงิน

การบริหารจัดการการวางแผนการเงิน จัดทำระบบการออมภาคบังคับ เพื่อเป็นหลักประกันทางการเงินยามชราภาพ สร้างความเข้มแข็งและยั่งยืนของกองทุนสวัสดิการชุมชน

3.2

### การแก้ปัญหานี้คร้วเรือน

พัฒนาระบบฐานข้อมูลที่เชื่อมโยงข้อมูลเศรษฐกิจและสังคมรายบุคคล มีกลไกการให้คำแนะนำและช่วยเหลือครัวเรือนที่มีปัญหาหนี้อย่างเป็นระบบ

## 4. การสร้างเสริมสุขภาพเพื่อลดการตายก่อนวัยอันควร และมีระบบดูแลระยะยาวและช่วงท้ายของชีวิต

4.1

ยกระดับศักยภาพให้คนทุกกลุ่มทุกวัยมีความรอบรู้ด้านสุขภาพ สามารถป้องกันและควบคุมปัจจัยเสี่ยงที่คุกคามต่อสุขภาพ

4.2

พัฒนาระบบการดูแลและคุ้มครองผู้สูงอายุ พัฒนาระบบการดูแลผู้สูงอายุและผู้ป่วยในระยะท้ายของชีวิต ที่รวมถึงการวางแผนดูแลสุขภาพทั้งกายและใจ





## แนวทางการพัฒนา

### 5. การสร้างสภาพแวดล้อมที่เอื้อต่อการดำรงชีวิต อย่างมีคุณภาพกับทุกกลุ่มวัย

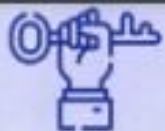
#### พัฒนาสภาพแวดล้อมที่เป็น มิตรและเหมาะสมกับคนทุกกลุ่ม

ออกแบบชุมชนที่เป็นมิตรกับคนทุกกลุ่ม  
เพื่อสร้างการเข้าถึงอย่างเท่าเทียม และ  
กระจายพื้นที่สาธารณะและพื้นที่สีเขียว



#### พัฒนาชุมชนเป็นพื้นที่แห่ง คุณภาพชีวิตที่ดี

จัดการสภาพแวดล้อมในชุมชนให้เอื้อต่อการ  
ปรับเปลี่ยนและส่งเสริมพฤติกรรมสุขภาพที่ดี/  
ส่งเสริมกลไกชุมชนในการสร้างเสริมสุขภาพ  
เฝ้าระวัง ป้องกันโรค



# แนวทางการพัฒนา

## 6. การบริหารจัดการด้านการย้ายถิ่น



6.1

เสริมสร้างสภาพแวดล้อมเพื่อสนับสนุนการทำงานในพื้นที่ที่มีแนวทางการกระจายความเจริญสู่ภูมิภาคต่าง ๆ อย่างสมดุล



6.2

การดึงดูดคนไทยทักษะสูงในต่างประเทศและต่างชาติทักษะสูงให้เข้ามาทำงานในประเทศ ปรับปรุงกฎระเบียบที่เกี่ยวกับการเข้ามาตั้งถิ่นฐาน สร้างครอบครัว และการทำงานในประเทศไทยของประชากรต่างชาติ



6.3

เสริมสร้างสภาพแวดล้อมเพื่อสนับสนุนการอยู่ร่วมกันภายใต้ความหลากหลาย



6.4

ปรับปรุงระบบบริหารจัดการแรงงานต่างด้าวให้มีประสิทธิภาพ

# แนวทางการขับเคลื่อนแผนไปสู่การปฏิบัติ

## กลไกบูรณาการในระดับนโยบาย

บูรณาการขับเคลื่อนประเด็นสำคัญผ่านกลไกการพิจารณาแผนระดับที่ 3 ที่เกี่ยวข้อง และจัดทำแผนงานหรือโครงการเพื่อนำไปสู่การปฏิบัติ

วิเคราะห์ความเชื่อมโยงและหาช่องว่างยุทธศาสตร์และแนวทางการขับเคลื่อนในแผนพัฒนาประชากรฯ กับแผนระดับ 3 และผลักดันให้เกิดการดำเนินโครงการที่ยังเป็นช่องว่าง

นาร่องการขับเคลื่อนประเด็นการพัฒนาที่สำคัญ

โดยมีหลักเกณฑ์คือ (1) ยังไม่มีหน่วยงานในการดำเนินงาน (2) มีหน่วยงานที่พร้อมเป็นเจ้าภาพ และ (3) เป็นประเด็นคานงัดที่สำคัญ มีความสำคัญเร่งด่วนและมีผลกระทบสูง (Big impact)



บรรลุเป้าหมาย  
ตัวชี้วัดของแผนฯ

## แนวทางการขับเคลื่อนแผนไปสู่การปฏิบัติ

### กลไกการขับเคลื่อน ในระดับการปฏิบัติ

สร้างการเคลื่อนไหวทางสังคม

โดยมีภาคีเครือข่ายในระดับพื้นที่ร่วมขับเคลื่อนแผนฯ ผ่านกระบวนการลงมือทำ และเรียนรู้ร่วมกันอย่างต่อเนื่อง เพื่อนำไปสู่การปฏิบัติที่เป็นรูปธรรมและยั่งยืน

กลไกสนับสนุนการดำเนินการ

- 1) ประชาสัมพันธ์และเผยแพร่แผนพัฒนาประชากรฯ เพื่อสร้างความตระหนักถึงความสำคัญ
- 2) ร่วมมือกับ UNFPA สถาบันการศึกษา และสถาบันวิจัย เพื่อหนุนเสริมการขับเคลื่อนแผนพัฒนาประชากรฯ ไปสู่การปฏิบัติ

กลไกการติดตามประเมินผล

รายงานผลการดำเนินงานตามแผนระดับที่ 3 ที่เกี่ยวข้อง และโครงการสำคัญของกระทรวงในระบบ eMENSOCR รวมทั้งติดตามความก้าวหน้าผ่านรายงานการดำเนินงานของกลไกภาคีเครือข่าย

ยุทธศาสตร์ชาติด้านการสร้างโอกาสและความเสมอภาคทางสังคม

แผนแม่บทพลังทางสังคม

คณะรัฐมนตรี

มติสมัชชาสุขภาพแห่งชาติ

แผนพัฒนาประชากรไทย

ธนาคารเวลา

กรมกิจการผู้สูงอายุ

กองทุน สสส.