



คู่มือล่ามชุมชน



โครงการ พัฒนารูปแบบการทำงานกลไกล่ามชุมชนเพื่อการเข้าถึงบริการสุขภาพ และการสร้างเสริมสุขภาพะพื้หญิงชาติพันธุ์ ใน 3 อำเภอนำร่องจังหวัดเชียงราย

ขั

อมูลล่ำมชุมชน

ชื่อ-สกุล.....

พื้นที่.....

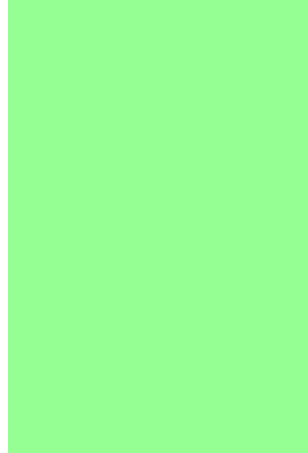
ที่อยู่.....

วันเกิด.....

หมายเลขโทรศัพท์.....

เฟสบุ๊ก.....

ไลน์.....



.....
.....
.....

คู่มือล่ำมชุมชนและแนวปฏิบัติกรให้บริกรของล่ำมชุมชน(SOP)

จัดพิมพ์โดย: โครงการสตรีนานาชาติพันธุ์ และเครือข่ายสุขภาพชาติพันธุ์บนพื้นที่สูง(คชส.)

บรรณาธิการ: อภา หน่อตา และ นันทชัย ภูโพธิ์เกตุ

ออกแบบศิลปกรรม: สราลี วัฒนศิริเสรีกุล

พิสูจน์อักษร: อนุสรณ์ แสงศร

พิมพ์ครั้งที่ 1 มีนาคม 2562 จำนวน 100 เล่ม

คำนำ

คู่มือลุ่มชุมชนและแนวปฏิบัติการให้บริการของลุ่มชุมชน (SOP) จัดทำขึ้นโดยมีวัตถุประสงค์เพื่อเป็นแนวปฏิบัติในการทำงานให้กับลุ่มชุมชน, เป็นแหล่งข้อมูลอ้างอิงสำหรับจัดกิจกรรมส่งเสริมสุขภาพ และเป็นแหล่งรวบรวมช่องทางการติดต่อกับหน่วยงานต่าง ๆ ในการทำงานลุ่มชุมชน

คู่มือเล่มนี้เกิดจากการพัฒนาระหว่างลุ่มชุมชน, สำนักงานสาธารณสุขอำเภอ, โรงพยาบาลส่งเสริมสุขภาพตำบลในพื้นที่ปฏิบัติงาน และภาคีเครือข่ายทั้งภาครัฐฯและเอกชน เพื่อให้คู่มือฯ สามารถนำไปใช้เป็นแนวปฏิบัติงานได้จริงในพื้นที่อย่างเหมาะสมกับบริบทของผู้หญิงชาติพันธุ์ในจังหวัดเชียงราย

โครงการพัฒนารูปแบบการทำงานกลไกลุ่มชุมชนเพื่อการเข้าถึงบริการสุขภาพและการสร้างเสริมสุขภาพะผู้หญิงชาติพันธุ์ ใน 3 อำเภอนำร่อง จังหวัดเชียงราย หวังว่าลุ่มชุมชนจะนำคู่มือนี้ไปใช้ให้เกิดประโยชน์ รวมถึงให้ข้อเสนอแนะเพื่อใช้ในการพัฒนาคู่มือฯ ลุ่มชุมชน ในปีต่อ ๆ ไป

สารบัญ

5	ลุ่มชุมชนคือใคร	36-37	แบบบันทึกการให้บริการ
6-7	หน้าที่ของลุ่มชุมชน	38-44	ทำเนียบลุ่มชุมชนรุ่นที่ 5
8	บนถนนสายลุ่มชุมชน	45	บันทึกเพิ่มเติม
9	ลุ่มชุมชนรุ่นที่ 5	46	เครือข่ายสุขภาพชาติพันธุ์
10	ลุ่มชุมชนทำงานกับใคร	47	โครงการสตรีนานาชาติพันธุ์
11-13	ฐานคิดเรื่องเพศกับผู้หญิง		
14-17	แนวปฏิบัติการทำงานของลุ่มชุมชน		
18-19	การเตรียมตัวของลุ่มชุมชน		
20-21	การนำส่งผู้ป่วย		
22-25	สิทธิสุขภาพ		
26-27	การแปลภาษา		
28	การเก็บรักษาความลับ		
29	ศัพท์ทางการแพทย์		
30-31	การใช้ยา		
32	การดูแลผู้ป่วยหลังการรักษา		
33	การจัดบ้านเพื่อพักฟื้น		
34-35	หมายเลขโทรศัพท์ควรรู้		

ล่ามชุมชนคือใคร

ล่ามชุมชน คืออาสาสมัครในชุมชนชาติพันธุ์ที่ทำหน้าที่เป็นผู้ประสานงาน ให้คนในชุมชนเข้าถึงบริการสุขภาพ, สิทธิสุขภาพ รวมถึงการส่งเสริมสุขภาพ ด้วยวิธีการต่าง ๆ

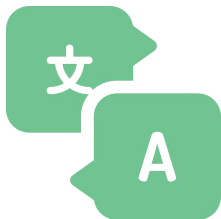
ล่ามชุมชนไม่ใช่อาชีพที่มีค่าตอบแทน แต่เป็นงานจิตอาสาที่ปฏิบัติหน้าที่เมื่อมีผู้ต้องการรับบริการ และเป็นอาสาสมัครอิสระ ไม่ขึ้นกับหน่วยงานใด



“เราเหมือนเป็นข้อต่อ เชื่อมระหว่าง
ชาวบ้าน และโรงพยาบาล”

วรจุธ ตามี ล่ามชุมชนรุ่นที่ 1

หน้าที่ขอล่ามชุมชน



แปลภาษาในกระบวนการ
บริการสุขภาพ เช่นใน
ห้องตรวจ ช่องจ่ายยา



ประสานงานให้ผู้ป่วยใช้
สิทธิสุขภาพได้



ประสานงานจัดการรถเพื่อ
นำส่งผู้ป่วย หรือนำส่ง
ผู้ป่วย ที่เดินทางเองไม่ได้



ช่วยผู้ป่วยเตรียมเอกสาร,
ทำประวัติ, รับคิว, พาเข้า
ห้องตรวจวินิจฉัย

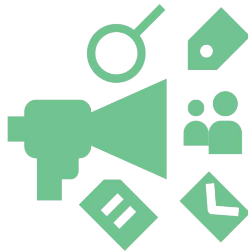
หน้าที่ของล่ามชุมชน



ช่วยบอกประวัติสุขภาพ, พฤติกรรม หรือ กรรม - พันธุ์ของผู้ป่วยกับแพทย์



จัดกิจกรรมส่งเสริมสุขภาพตามความต้องการของคนในชุมชน



ผลิตสื่อง่ายๆ เพื่อ เผยแพร่ ข้อมูล สุขภาพและสิทธิ

บันทึกนสายล่ามชุมชน

ภาพรวมการพัฒนาศักยภาพล่ามชุมชน ตั้งแต่รุ่นที่ 1 - 5
(พ.ศ. 2553 - ปัจจุบัน)

25
53

ล่ามชุมชนรุ่นที่ 1 ทำหน้าที่สื่อสารเรื่อง มติกรม.
23 มี.ค. 2553 (กองทุนคืนสิทธิ) และนำส่งผู้ป่วย
ไปหน่วยบริการสุขภาพในพื้นที่

25
55

ล่ามชุมชนรุ่นที่ 2 ขยายพื้นที่ทำงานไปยังจังหวัด
กาญจนบุรี และระนอง

25
57

ล่ามชุมชนรุ่นที่ 3 ส่งเสริมสุขภาวะทางเพศและ
การสื่อสารอย่างสร้างสรรค์

25
58

ล่ามชุมชนรุ่นที่ 4 เพิ่มล่ามชุมชนเยาวชน ทำงาน
ในสถานศึกษา

25
61

ล่ามชุมชนรุ่นที่ 5 ล่ามชุมชนเพื่อการเข้าถึงบริการ
สุขภาพและสร้างเสริมสุขภาวะผู้หญิงชาติพันธุ์

ลุ่มชุมชน รุ่นที่ 5

การพัฒนาศักยภาพลุ่มชุมชนรุ่นที่ 5 เป็นกิจกรรมหนึ่งของ โครงการพัฒนารูปแบบการทำงานกลไกลุ่มชุมชนเพื่อการเข้าถึงบริการสุขภาพและสร้างเสริมสุขภาวะผู้หญิงชาติพันธุ์ ใน 3 อำเภอนำร่อง จังหวัดเชียงราย ได้รับการสนับสนุนโดย สำนักสนับสนุนสุขภาวะประชากรกลุ่มเฉพาะ (สำนัก 9) สสส. มีพื้นที่ปฏิบัติโครงการในอำเภอ แม่สาย, แม่ฟ้าหลวง และเชียงของ โดยมีวัตถุประสงค์ดังนี้

- เพื่อพัฒนากลไกลุ่มชุมชนเพื่อการเข้าถึงบริการสุขภาพและสร้างเสริมสุขภาวะผู้หญิงชาติพันธุ์
- เพื่อพัฒนาให้ระบบบริการสุขภาพในพื้นที่ มีการให้บริการที่เป็นมิตรและละเอียดอ่อนต่อความเป็นผู้หญิงชาติพันธุ์และความแตกต่างทางวัฒนธรรม
- เพื่อผู้หญิงชาติพันธุ์สามารถจัดการกับสุขภาพของตนเองได้เบื้องต้น และเข้าถึงบริการทางสุขภาพเมื่อจำเป็นได้

โดยมีเป้าหมายสูงสุดคือ “ผู้หญิงชาติพันธุ์ มีสุขภาวะที่ดีขึ้น”

คำถามชุมชนทำงานกับใคร

คำถามชุมชนรุ่นที่ 5 มุ่งเน้นให้บริการ เด็กหญิง เยาวชนหญิง และผู้หญิงชาติพันธุ์ ในชุมชนของตนเอง เนื่องจากผู้หญิงชาติพันธุ์ มีโอกาสเข้าไม่ถึงบริการด้านสุขภาพมากกว่ากลุ่มอื่น ด้วยเหตุปัจจัย ดังนี้

- ปัจจัยภายในของผู้หญิง เช่น อายุ, ไม่มีเงิน, ไม่สามารถสื่อสารภาษาไทยกลางได้, ไม่มีใครไปส่ง, พิการ, สูงอายุ
- ปัจจัยด้านสิ่งแวดล้อมทางกายภาพ เช่น การเดินทางยาก-ลำบาก, ระยะทางไกล, ต้องเดินทางตั้งแต่เช้ามีด
- ปัจจัยด้านสิ่งแวดล้อมทางสังคม เช่น ปัญหาสถานะบุคคล ทำให้ต้องขอใบอนุญาตเดินทางเมื่อต้องไปหาหมอ, ไม่มีสิทธิ หรือไม่รู้สิทธิสุขภาพของตน
- ปัจจัยจากระบบบริการสุขภาพ เช่น การสื่อสารและความเข้าใจที่คลาดเคลื่อนระหว่างแพทย์และผู้ป่วย และระบบบริการที่ไม่ละเอียดอ่อนต่อความเป็นผู้หญิงชาติพันธุ์

จ

านคิดเรื่องเพศกับผู้หญิงชาติพันธุ์



อาโต แซกอ ล่ามชุมชนรุ่นที่ 1

“ผู้หญิงชาติพันธุ์นั้นถูกรอบงำโดยความคิดความเชื่อหลายอย่าง เช่น การที่ผู้ชายคาดหวังว่า ผู้หญิงต้องจัดการเรื่องสุขภาพภายในของตัวเองได้ ไม่ควรบอกใคร ผู้หญิงที่เจ็บไข้ได้ป่วยหรือมีปัญหาเรื่องสุขภาพะทางเพศ จึงต้องทนอยู่กับการเจ็บป่วย ไม่แสดงอาการ ไม่บอกใคร ไม่ไปหาหมอ”

“มีสามีภรรยาชาติพันธุ์ในหมู่บ้านของเราคู่หนึ่งทะเลาะกัน ภรรยาอยากเรียนกศน.แต่สามีไม่ให้เรียน ชู่จะทุบตี เขาบอกว่า เขาแต่งงานเธอมา ไม่ได้ให้เธอมาเรียนหนังสือให้เธอมาช่วยงาน เราก็กังวลว่าทำไมสามีของเธอไม่ให้เรียน ทั้งๆที่ภรรยาเขาก็แค่อยากมีความรู้ อยากอ่านหนังสือออก อยากอ่านฉลากยาได้เท่านั้นเอง”



มลฤดี อาชี ล่ามชุมชนรุ่นที่ 5

จ

านคิดเรื่องเพศกับผู้หญิงชาติพันธุ์

หากลองวิเคราะห์พฤติกรรมที่ทำให้ผู้หญิงชาติพันธุ์ เข้าไม่ถึง บริการสุขภาพข้างต้น จะพบว่าพฤติกรรมดังกล่าวเกิดจากการ ไม่เท่าทันต่อความคิดความเชื่อและคุณค่าที่สังคมต้องการให้ผู้หญิง เป็น โดยพฤติกรรมดังกล่าว เหมือนยอดภูเขาน้ำแข็งที่เห็นได้เพียง 1 ใน 3 ของภูเขาน้ำแข็งเท่านั้น ส่วนความคิดความเชื่อฯ เหมือน ด้านล่างของภูเขาน้ำแข็งที่ซ่อนอยู่ใต้น้ำและคอยดันยอดภูเขาน้ำแข็ง ขึ้นมาให้คนเห็น



จ

านคิดเรื่องเพศกับผู้หญิงชาติพันธุ์

นอกจากความพฤติกรรมที่ส่งผลให้เกิดความเสี่ยงต่อสุขภาพ ความคิด ความเชื่อ เหล่านี้ยังทำให้เกิดความไม่เท่าเทียมกันในสังคม เช่นการที่สังคมเชื่อว่าผู้ชายควรเป็นช่างเท้าหน้า ทำให้ ผู้หญิงขาดโอกาสในการแสดงศักยภาพความเป็นผู้นำ หรือเข้าถึงข้อมูลที่เป็นข่าวสารบ้านเมืองน้อยกว่าผู้ชาย

ดังนั้นเมื่อพบผู้ป่วยที่ไม่ไปโรงพยาบาล หรือมีพฤติกรรมที่มีความเสี่ยงต่อสุขภาพ กลุ่มชุมชนต้องไม่ตัดสินพฤติกรรมนั้นๆ แต่ควรทำความเข้าใจถึงต้นเหตุของพฤติกรรม ซึ่งมาจากความคิดความเชื่อที่ถูกบอกถูกสอนกันมา เพื่อช่วยแก้ปัญหาหรือทำงานส่งเสริมสุขภาพของเขาต่อไป



“ผู้หญิงทั่วไป เรื่องเพศก็ไม่เท่าเทียมกับผู้ชาย อยู่แล้ว ยิ่งเป็นกลุ่มชาติพันธุ์ยิ่งมีความเชื่อ บาวอย่างที่ทำให้ความเหลื่อมล้ำทางเพศสูงขึ้นอีก ผู้หญิงชาติพันธุ์ เลยต้องได้รับบริการ ที่ละเอียดอ่อนและเฉพาะเจาะจงกว่าทั่วไป”

พัชรรัตน์ บุญรัตน์ กลุ่มชุมชนรุ่นที่ 4

แนวปฏิบัติการทำงานล่ามชุมชน

แนวปฏิบัติการให้บริการสำหรับผู้หญิงชาติพันธุ์ (SOP) ถูกพัฒนาขึ้น เพื่อพัฒนาแนวทางการให้บริการของล่ามชุมชนที่จะนำไปใช้ปฏิบัติงานในพื้นที่ โดยแนวปฏิบัติการดังกล่าว เกิดจากความร่วมมือกันพัฒนา ระหว่างล่ามชุมชน สำนักงานสาธารณสุขอำเภอ และโรงพยาบาลส่งเสริมสุขภาพตำบลในพื้นที่

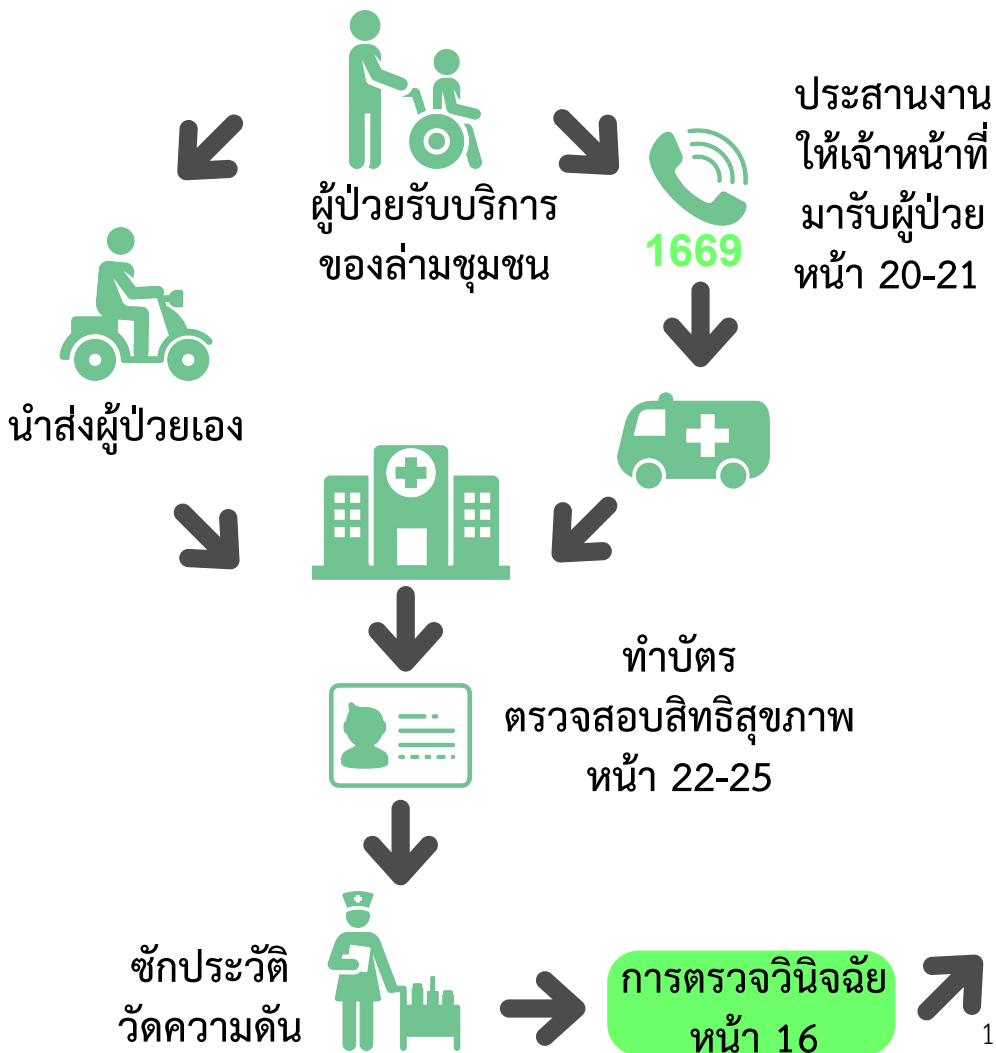
นอกจากนี้ล่ามชุมชนได้ศึกษาระบบบริการร่วมกับโรงพยาบาลประจำอำเภอ, โรงพยาบาลประจำจังหวัด และโรงพยาบาลมหาวิทยาลัยแม่ฟ้าหลวง เพื่อนำความรู้ความเข้าใจเกี่ยวกับระบบบริการดังกล่าว มาร่วมพัฒนาแนวปฏิบัติการให้บริการสำหรับผู้หญิงชาติพันธุ์ ให้มีประสิทธิภาพมากขึ้น





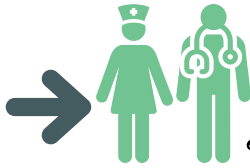
แนวปฏิบัติการทำงานล่ามชุมชน

ล่ามชุมชนสามารถนำผังแนวปฏิบัติการในการทำงานนี้ ไปประยุกต์ ใช้กับการทำงานในพื้นที่ตามความเหมาะสม โดยสามารถดูรายละเอียดการปฏิบัติงานได้ตามหมายเลขหน้าที่ระบุไว้



แนวปฏิบัติการทำงานล่ามชุมชน

การนำส่งผู้ป่วย
หน้า 15



ตรวจวินิจฉัย
ล่ามชุมชน
ช่วยแปลภาษา
หน้า 26-29



ส่งต่อยัง
สถาน
บริการอื่น



ชำระเงิน



รับยา
หน้า 30-31



ผู้ป่วยพักฟื้น
ที่บ้าน
หน้า 32-33



รับบริการ
ตามนัดหมาย



หายป่วย

แนวปฏิบัติการทำงานล่ามชุมชน

นอกจากการนำส่งผู้ป่วยในช่องทางปกติ โรงพยาบาลยังมีช่องทางอำนวยความสะดวกสำหรับผู้ป่วย ที่มีความต้องการพิเศษหลากหลายช่องทาง โดยล่ามชุมชนสามารถเข้ารับบริการได้ที่คลินิกหรือช่องทางพิเศษทันที โดยไม่ต้องเข้าคิวทำประวัติ เพื่อให้ผู้ป่วยเข้าช่องทางการรักษาต่าง ๆ ได้อย่างรวดเร็ว และเป็นการรักษาความลับของผู้ป่วย อาทิเช่น



อุบัติเหตุ-ฉุกเฉิน



คลินิกวัยรุ่น



ฝากครรภ์
ยุติการตั้งครรภ์



เลิกบุหรี่
ยาเสพติด



วัณโรค



ตรวจสุขภาพผู้หญิง
มะเร็งปากมดลูก



เบาหวาน
ความดัน



HIV/Aids

แต่ละหน่วยบริการมีการให้บริการช่องทางพิเศษแตกต่างกัน
กรุณาสอบถามข้อมูลโดยตรง

การเตรียมตัวของล่ามชุมชน

การปฏิบัติงานล่ามชุมชน ควรมีการเตรียมความพร้อมในด้านต่าง ๆ ดังต่อไปนี้

- **ความรู้** คือความรู้พื้นฐานในการทำหน้าที่เป็นล่ามชุมชน เช่นการแปลภาษา, สิทธิสุขภาพ, การสังเกตอาการของโรคเบื้องต้น ฯลฯ ซึ่งล่ามชุมชนสามารถนำมาประยุกต์ใช้ในการให้บริการได้ แต่ต้องระมัดระวังถึงความถูกต้องของข้อมูลก่อนนำไปใช้
- **ฐานคิด** คือแนวคิด - หลักคิด , อุดมการณ์ รวมถึงความคิด ความเชื่อ ที่ล่ามชุมชนสามารถนำไปใช้ในการทำงาน เช่น สิทธิมนุษยชน, สิทธิทางเพศ, บทบาท อำนาจชายหญิง ฯลฯ และยังหมายถึง คุณธรรม จริยธรรม และจรรยาบรรณ ของการทำงาน อาทิเช่น การไม่เรียกรับผลประโยชน์กับผู้ป่วย, การไม่ล่วงละเมิดผู้ป่วย, การรักษาความลับเป็นต้น
- **ขั้นตอนการปฏิบัติงาน** ล่ามชุมชนต้องมีความรู้ความเข้าใจ ในขั้นตอนการทำงาน ของหน่วยบริการสุขภาพ เพื่อให้สามารถอำนวยความสะดวกแก่ผู้ป่วยได้อย่างสะดวก และทันเวลา

การเตรียมตัวของลุ่มชุมชน

- อุปกรณ์ ลุ่มชุมชนควรเตรียมอุปกรณ์ในการทำงานให้พร้อมใช้งานตลอดเวลา เช่น บัตรประจำตัวที่มีเลข 13 หลัก, บัตรลุ่ม, กระเป๋าเครื่องมือลุ่ม เป็นต้น นอกจากนี้ลุ่มชุมชน ยังสามารถใช้อุปกรณ์ที่มี มาประยุกต์ใช้ในการให้บริการ ได้ เช่น ใช้โทรศัพท์มือถือในการทำสื่อภาษาชาติพันธุ์ง่าย ๆ เพื่อส่งในกลุ่มไลน์ เป็นต้น



การนำส่งผู้ป่วย

เนื่องจากจังหวัดเชียงราย เป็นพื้นที่ที่มีความหลากหลายทางภูมิศาสตร์ กลุ่มชุมชนสามารถเลือกใช้วิธีที่เหมาะสมต่อไปนี้ ในการประสานงานนำส่งผู้ป่วย เพื่อให้ผู้ป่วยได้รับบริการสุขภาพอย่างทันเวลา



กลุ่มชุมชนนำส่งผู้ป่วยเอง ในกรณีที่

ผู้ป่วยไม่มีอาการฉุกเฉิน หากไม่มีงบประมาณในการเดินทาง ให้ประสานงานกับ รพสต. ต่อไป



ประสานงานกับรพสต. หรือ อบต.

เทศบาล เพื่อส่งต่อผู้ป่วย ในกรณีที่ผู้ป่วยไม่มีค่าเดินทาง



1669

โทรหมายเลข1669 ในกรณีมีผู้ป่วย

ฉุกเฉิน เพื่อให้รถฉุกเฉินมารับผู้ป่วยที่บ้าน หากเส้นทางลำบาก รถฉุกเฉินเข้ามารับไม่ได้ กลุ่มอาสาสมัครและ นำส่งผู้ป่วยยังจุดที่โรงพยาบาลสามารถเข้าถึงได้ หากเกิดเหตุช่วงกลางคืน กลุ่มสามารถนำส่งผู้ป่วยที่รพสต. เพื่อรอรถฉุกเฉินได้

การนำส่งผู้ป่วย

อาการต่อไปนี้เป็นอาการเจ็บป่วยฉุกเฉิน ที่ล่ามชุมชนควรโทรประสานงานกับเบอร์ 1169 ทันที

- หหมดสติ ไม่รู้สึกตัว ไม่หายใจ
- หายใจเร็ว หอบเหนื่อยรุนแรง หายใจติดขัดมีเสียงดัง
- ซึมลง เหงื่อแตก ตัวเย็น หรือมีอาการชักร่วมด้วย
- เจ็บหน้าอก ฉียบพลัน รุนแรง
- แขนขาอ่อนแรงครึ่งซีก พูดไม่ชัดแบบปัจจุบันทันด่วน หรือชักต่อเนื่องไม่หยุด
- มีอาการอื่นร่วม ที่มีผลต่อการหายใจระบบการไหลเวียนโลหิต และระบบสมอง ที่อาจเป็นอันตรายต่อชีวิต

หากล่ามชุมชนต้องส่งต่อผู้ป่วยที่มีอาการดังต่อไปนี้ สามารถส่งยังโรงพยาบาลที่ใกล้ที่สุด โดยไม่ต้องกังวลเรื่องค่าใช้จ่ายโรงพยาบาลแรกรับจะทำการเบิกจ่ายจากโรงพยาบาลที่ผู้ป่วยมีสิทธิ์เองตามนโยบายเจ็บป่วยฉุกเฉินวิกฤต มีสิทธิ์ทุกที่ (UCEP)



**“นำส่งผู้ป่วยอย่าลืมใส่ถุงมือและผ้าปิดปากนะคะ
ขอรับได้ที่ สสอ. และ รพสต. ทุกแห่งคะ”**

สิทธิสุขภาพ

กองทุนให้สิทธิ (คีนสิทธิ) ชั้นพื้นฐานด้านสาธารณสุข เป็นสิทธิการรักษาพยาบาลฟรี สำหรับผู้ที่ไม่ใช่สัญชาติไทย และอยู่ในระหว่างการพิสูจน์สัญชาติตามมติ ครม. 23 มี.ค. 2553 โดยให้บริการการตรวจรักษาและส่งเสริมสุขภาพ ใกล้เคียงกับบัตรทอง ผู้ที่สามารถขึ้นทะเบียนใช้สิทธิ์ในกองทุน ได้แก่

- ผู้ที่ถือบัตรประจำตัวบุคคล ขึ้นต้นด้วยเลข 3, 4, 5, 8 ที่ไม่ได้ถือสัญชาติไทย



- ผู้ที่ถือบัตรประจำตัวบุคคล ขึ้นต้นด้วยเลข 6 และ 7



สิทธิสุขภาพ

- ผู้ที่ถือบัตรประจำตัวบุคคลที่ไม่มีสถานะทางทะเบียน ขึ้นต้นด้วยเลข 0 (บัตรหัว 0) โดยมีเลขหลักที่ 6 และ 7 เป็นเลข 89 หรือ 00



“ล้ามชุมชนสามารถเช็คสิทธิขอผู้ป่วยได้ที่
เว็บไซต์ <http://state.cfo.in.th> หรือ
ที่รพสต. และฝ่ายประกันสุขภาพ
ขอโรงพยาบาลรัฐคะ”



สิทธิสุขภาพ

การลงทะเบียนใช้สิทธิ์ ลงทะเบียนใช้สิทธิ์ได้ที่โรงพยาบาลส่งเสริมสุขภาพตำบล (รพสต.) หรือฝ่ายประกันสุขภาพของโรงพยาบาลรัฐฯ ในพื้นที่ที่อยู่อาศัย

เอกสารที่ต้องใช้ในการลงทะเบียน

- แบบคำขอลงทะเบียน (รับที่จุดลงทะเบียน)
- บัตรประจำตัวบุคคลที่มีเลข 13 หลัก
- สำเนาทะเบียนบ้าน หรือสำเนาทะเบียนบ้านเช่าที่มีเจ้าบ้านลงนามรับรองว่าอยู่อาศัยจริง

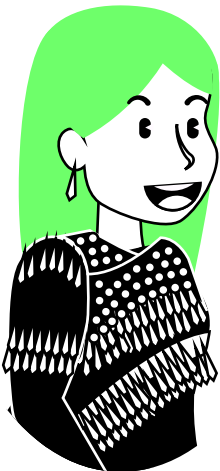
แนวทางในการใช้สิทธิ์

- ใช้บริการ ณ หน่วยบริการที่ลงทะเบียนไว้ (ตามทะเบียนบ้าน)
- สามารถเปลี่ยนหน่วยบริการหลักได้ปีละ 4 ครั้งเปลี่ยนได้ที่โรงพยาบาลปลายทาง
- กรณีอุบัติเหตุ เจ็บป่วยฉุกเฉินเข้าโรงพยาบาลรัฐฯได้ทุกแห่ง
- ประสบอุบัติเหตุจากรถบริษัทประกันภัยเป็นผู้จ่ายเบื้องต้น จากนั้นเบิกจ่ายจากกองทุนคืนสิทธิ์ได้
- ในกรุงเทพมหานคร รับบริการได้ที่ โรงพยาบาลเลิดสิน โรงพยาบาลราชวิถี และ โรงพยาบาลนพรัตนราชธานี

สิทธิสุขภาพ

สิทธิสุขภาพอื่น ๆ สำหรับผู้มีปัญหาสถานะบุคคล

- บัตรทอง หรือบัตร 30 บาท
ดูรายละเอียดเพิ่มเติมที่ <http://www.nhso.go.th>
- ประกันสังคม
ดูรายละเอียดเพิ่มเติมที่ <http://www.sso.go.th>
- บัตรประกันสุขภาพแรงงานต่างด้าว
ดูรายละเอียดเพิ่มเติมที่ <http://www.fwf.cfo.in.th>



“ก่อนนำส่งผู้ป่วย อย่าลืมถามหรือ
เช็คสิทธิสุขภาพผู้ป่วยก่อน
เพื่อให้ทำบัตรได้เร็วขึ้นนะคะ
หากผู้ป่วยไม่มีสิทธิสุขภาพ
ให้แจ้งทางโรงพยาบาล
เพื่อขอใช้สิทธิ์พ่อนชาระ
หรือขอความช่วยเหลืออื่นต่อไปค่ะ”

การแปลภาษา

หน้าที่หลักประการหนึ่งของล่ามชุมชน คือการแปลภาษา เพื่อสื่อสารระหว่างผู้ให้บริการด้านสุขภาพกับผู้ป่วย โดยเฉพาะผู้ป่วยที่ไม่ได้ใช้ภาษาไทยกลางเป็นภาษาหลักในการดำเนินชีวิต การแปลภาษาของล่ามชุมชน ไม่เพียงแค่แปลภาษาไทยกลางเป็นภาษาชาติพันธุ์ แต่ยังหมายรวมถึงการแปลภาษาเชิงวิชาการให้ง่ายต่อการรับรู้อีกด้วย โดยรูปแบบของการแปลภาษา อาจแบ่งได้เป็น 2 ชนิด ดังนี้

- **การแปลตามรูปของภาษา** คือ การแปลแบบคำต่อคำ โดยรักษาความหมายและโครงสร้างของต้นฉบับไว้มากที่สุด มุ่งความถูกต้องแม่นยำเป็นหลัก เช่น การแปลภาษาในกระบวนการ ตรวจวินิจฉัย, การแปลฉลากยา เป็นต้น
- **การแปลตามความหมาย** คือ การแปลสรุปความโดยทำความเข้าใจกับเนื้อหา วิธีคิด จุดมุ่งหมายของเนื้อหาที่ต้องการแปล แล้วถ่ายทอดออกมาโดยการเรียบเรียงใหม่ให้ง่ายต่อการรับรู้ ใช้ในการผลิตสื่อสุขภาพ, จัดกลุ่มให้ความรู้ เรื่องสุขภาพ เป็นต้น

การแปลภาษา



อรพรรณ จรุงโกมลศิริ
ล่ามชุมชนรุ่นที่ 4

“ตอนนี้เราเต็มใจไปส่งเขาเต็มที
ไปด้วยใจเต็มร้อย เพราะเรารู้
ว่าการสื่อสารเป็นเรื่องยาก
เป็นเรื่องสำคัญจริง ๆ นะ ยິง
เป็นเรื่องสุขภาพภายในของ
ผู้หญิง ยິงสื่อสารยาก เพราะ
คนไทใหญ่เราจะอาย ไม่กล้า
บอกหมอ”

“คนที่ เป็นเบาหวาน หมอจะนัดมา
โรงพยาบาลแต่เช้า เพื่อตรวจน้ำตาล
หมู่บ้านเรามันไกล ต้องลวดดอยมา
แต่ตีสี่ตีห้า คนแก่หรือผู้หญิงก็จะล
มาเองไม่ได้ เรามีหน้าที่พาเขามา
โรงพยาบาล ไปช่วยแปลภาษา
คุยกับหมอ ติดตามเขา จนเสร็จ
กระบวนการวันนั้น”



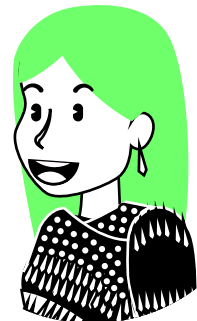
เจนจิรา บุญชัย ล่ามชุมชนรุ่นที่ 5

การเก็บรักษาความลับ

การรักษาความลับ หมายถึงการเก็บรักษาข้อมูลส่วนตัวของผู้ป่วย โดยส่วนใหญ่จะเป็นข้อมูลเกี่ยวกับประวัติสุขภาพหรือการรักษาพยาบาล เช่น การตรวจวินิจฉัยโรค, อาการของโรค, ยาที่ใช้รักษา อีกทั้งเรื่องราวในกระบวนการตรวจวินิจฉัย, รักษาและดูแลสุขภาพระหว่าง หมอ , พยาบาล,เจ้าหน้าที่ทุกฝ่ายและผู้ป่วยไว้เป็นความลับ เพื่อเป็นการป้องกันความเสียหายที่อาจจะเกิดขึ้นกับจิตใจและร่างกายของผู้ป่วยหากความลับรั่วไหล

อย่างไรก็ตามมีข้อยกเว้นสำหรับ การเปิดเผยความลับที่สามารถกระทำได้โดยไม่ขัดต่อกฎหมาย ในกรณีที่ผู้ป่วยยินยอมและกรณีอื่น ๆ เช่นในภาวะฉุกเฉินเร่งด่วน, ผู้ป่วยอยู่ในสภาวะไร้ความสามารถ, เพื่อปกป้องผู้อื่นจากอันตรายหรือเพื่อประโยชน์ต่อสังคมส่วนรวม เป็นต้น

**“ล้ามซุมชนต้องได้รับการอนุญาต
จากทั่วผู้ป่วยและแพทย์ก่อนเข้าไป
ช่วยแปลภาษาในหีอวตรวจวินิจฉัย นะคะ”**



ศัพท์ทางการแพทย์

ล่ามชุมชนควรมีความรู้เกี่ยวกับศัพท์ทางการแพทย์ที่ใช้บ่อยในหน่วยบริการสุขภาพ เวลาที่พาผู้ป่วยไปหาหมอที่โรงพยาบาล เพื่อแก้ปัญหาความไม่เข้าใจภาษาในวงการแพทย์ซึ่งอาจจะสร้างทัศนคติในเชิงลบหรือความเข้าใจผิดระหว่างกันได้

คำย่อ คำศัพท์

ER EMERGENCY ROOM

OR OPERATING ROOM

LR LABOR ROOM

OPD OUTPATIENT DEPARTMENT

ANC Antenatal care

LAB LABORATORY

CPR Cardiopulmonary resuscitation

CT Computed Tomography

Abortion

Cyst

Pap Smear

ภาษาไทยกลาง

ห้องอุบัติเหตุ ฉุกเฉิน

ห้องผ่าตัด

ห้องคลอด

แผนกผู้ป่วยนอก

การฝากท้อง

ห้องปฏิบัติการ

การปั๊มหัวใจ

เอ็กซ์เรย์คอมพิวเตอร์

ยุติการตั้งครรภ์

ถุงน้ำที่เกิดขึ้นบน

เนื้อเยื่อของร่างกาย

การตรวจมะเร็ง

ปากมดลูก

การใช้ยา

กลุ่มชุมชนสามารถช่วยดูแลให้ผู้ป่วยใช้ยาได้อย่างถูกต้องและปลอดภัยได้ โดยใช้หลักการง่าย ๆ ต่อไปนี้

ถูกเวลา การกินยาให้ถูกต้องตามเวลา ทำให้ยาดูดซึมได้ดี และลดอาการข้างเคียงอื่นๆ

- ยาก่อนอาหาร: กินก่อนอาหารอย่างน้อยครึ่งชั่วโมง
- ยาหลังอาหาร: กินหลังอาหารอย่างน้อย 15 นาที
- ยาที่ต้องกินให้ครบระยะเวลา: เช่นยาปฏิชีวนะต้องกินติดต่อกันอย่างน้อย 5-7 วัน
- ยากินเมื่อมีอาการเท่านั้น: เป็นยาบรรเทาอาการเมื่อดีขึ้นก็ไม่จำเป็นต้องกิน

ถูกคน ยาของใคร เป็นของคนนั้น ไม่สามารถใช้ร่วมกันได้ แม้จะมีอาการเดียวกันก็ตาม

ถูกวิธี เช่น ไม่แกะผงยาที่อยู่ในแคปซูลมาโรยแผล ยาชนิดทาห้ามนำมารับประทาน เป็นต้น

ถูกขนาด คำนี้ถึงโรคว่า โรคชนิดไหนต้องใช้ยาปริมาณเท่าไร นานเท่าไร ถี่แค่ไหน จึงจะทำให้หายได้

กาใช้ยา

การเก็บรักษายา

ยาทุกชนิดมีวันหมดอายุ ยาทั่วไปไม่ควรเก็บไว้ใช้เกิน 5 ปี ให้สังเกตที่ฉลากจะบอกวันหมดอายุ นอกจากนี้ยังควรเก็บยาในขวดหรือซองสีชาเพื่อป้องกันแสง และไม่ควรเก็บยาในที่ชื้น เพื่อไม่ให้ยาเสื่อมสภาพ หาก สี กลิ่น รส หรือลักษณะภายนอก เปลี่ยนแปลง ต้องทิ้งไปไม่นำมาใช้ซ้ำ เพราะนอกจากรักษาโรคไม่หายแล้ว ยังอาจก่อให้เกิดพิษภัยแก่ร่างกายอีกด้วย

**“การใช้ยาหรืออาหารเสริมสำหรับผู้หญิง
ต้องศึกษาข้อมูลของผลิตภัณฑ์ให้รอบด้าน
เพราะโฆษณา มักพูดแต่สรรพคุณด้านดีต่างๆ
ทำให้ไม่ได้ข้อมูลที่แท้จริง เมื่อใช้แล้วอาจไม่ได้ผล
สิ้นเปลืองเงินทองและอาจเกิดโรคอื่นๆ
ตามมาอีกนะคะ”**



การดูแลผู้ป่วยหลังการรักษา

ในกรณีที่ผู้ป่วยกลับมาพักที่บ้านหลังการรักษาพยาบาล ล่ามชุมชนสามารถช่วยเหลือครอบครัวของผู้ป่วยในการดูแลผู้ป่วย เพื่อฟื้นฟูร่างกายและจิตใจเพื่อให้กลับสู่สภาพปกติ สามารถกลับมาใช้ชีวิตประจำวันได้เร็วที่สุด และลดความเสี่ยงต่อการกลับไปเจ็บป่วยอีกครั้ง ด้วยวิธีต่อไปนี้

- **ดูแลความสุขสบายของผู้พักฟื้น** ให้พ้นจากความเจ็บปวดและไม่สบาย เช่น หลังผ่าตัดผู้พักฟื้นอาจขยับตัวไม่สะดวก ล่ามชุมชนอาจจัดทำให้ผู้ป่วยอยู่ในท่าที่สบาย เป็นต้น
- **ดูแลจิตใจของผู้พักฟื้น** จากการมีวิตกกังวลจากความเจ็บป่วย ส่งผลต่อพฤติกรรมที่แปรปรวน ล่ามชุมชนสามารถช่วยดูแลจิตใจของผู้พักฟื้นเช่น ฟังเพลงอ่านหนังสือเบาสมอง รวมถึงการให้กำลังใจผู้พักฟื้น
- **ดูแลด้านร่างกาย** ล่ามชุมชนสามารถเลือกการออกกำลังกายที่เหมาะสม หรือออกกำลังกายตามที่แพทย์แนะนำ เพื่อฟื้นฟูร่างกายโดยรวม
- **ดูแลด้านอาหาร** ล่ามชุมชนสามารถช่วยจัดอาหาร ที่มีประโยชน์และมีคุณค่าทางโภชนาการ หรือจัดอาหารเฉพาะแพทย์สั่งเช่น ผู้ป่วยเป็นโรคเบาหวาน โรคหัวใจ โรคไต เป็นต้น

การจัดบ้านเพื่อพักฟื้น

หลังจากผู้ป่วยออกจากโรงพยาบาลล่ามชุมชนสามารถช่วยเตรียม สภาพแวดล้อมในบ้านให้เอื้อและเหมาะสมเมื่อมีผู้ป่วยกลับไปพักฟื้น หรือรักษาตัวที่บ้าน

- **ห้องนอน** หากผู้ป่วยต้องใช้รถเข็นควรจัดพื้นที่ให้รถเข็นจอดรับผู้ป่วย ช่างเตียงได้ หากจำเป็นควรมีปลั๊กไฟสำหรับอุปกรณ์ทางการแพทย์ และมีพื้นที่จัดเก็บเครื่องมืออุปกรณ์ที่ใช้บ่อยๆ
- **ห้องน้ำ** ควรดูแลให้สะอาดเพื่อป้องกันการลื่น หากผู้ป่วยไม่สามารถยืนได้ ควรมีเก้าอี้สำหรับนั่งอาบน้ำและราวเกาะในการ นั่งขับถ่าย
- **ทางเดินภายในบ้าน** ควรมีแสงสว่างเพียงพอ อาจมีราวติดผนังบ้านเพื่อให้ผู้ป่วยสามารถจับเดินได้
- **แสงสว่างภายในบ้าน** ควรจัดให้มีความสว่างเข้าถึงอย่างเพียงพอ เพื่อให้สามารถมองเห็นได้ชัดเจนเพื่อป้องกันการเกิดอุบัติเหตุ
- **การระบายอากาศ** ในห้องหรือในบ้านควรมีการระบายอากาศที่ดี ไม่มีกลิ่นอับชื้น

K หมายเลขโทรศัพท์ควรรู้

หน่วยบริการสุขภาพในพื้นที่

สำนักงานสาธารณสุขจังหวัดเชียงราย	053-910-300
โรงพยาบาลเชียงรายประชานุเคราะห์	053-711-300
โรงพยาบาลอำเภอแม่สาย	053-731-300-1
โรงพยาบาลอำเภอแม่ฟ้าหลวง	053-730-357-8
โรงพยาบาลสมเด็จพระยุพราชเขียงของ	053-655-712-4
โรงพยาบาลมหาวิทยาลัยแม่ฟ้าหลวง	053-917-563
สำนักงานสาธารณสุขอำเภอแม่สาย	053-731-503
สำนักงานสาธารณสุขอำเภอแม่ฟ้าหลวง	053-767-152
สำนักงานสาธารณสุขอำเภอเขียงของ	053-791-330
โรงพยาบาลส่งเสริมสุขภาพตำบล ห้วยไคร้	053-763008
โรงพยาบาลส่งเสริมสุขภาพตำบล โป่งงาม	053-709557
โรงพยาบาลส่งเสริมสุขภาพตำบล เกาะช้าง	053-676675
โรงพยาบาลส่งเสริมสุขภาพตำบล บ้านสองพี่น้อง	088-290-9252
โรงพยาบาลส่งเสริมสุขภาพตำบล บ้านสถาน	053-791-141
โรงพยาบาลส่งเสริมสุขภาพตำบล บ้านสันติคีรี	053-765-351
โรงพยาบาลส่งเสริมสุขภาพตำบล บ้านเทอดไทย	053-730-320

K หมายเลขโทรศัพท์ควรรู้

สายด่วนและบริการต่าง ๆ

สายด่วนสถาบันการแพทย์ฉุกเฉินแห่งชาติ	1669
สายด่วนสุขภาพจิต	1323
สายด่วนศูนย์ช่วยเหลือสังคม(OSCC)	1300
สายด่วนเลิกบุหรี่	1600
สายด่วนปรึกษาเอดส์และท้องไม่พร้อม	1663
สายด่วนยาเสพติด	1165
สายด่วนหลักประกันสุขภาพแห่งชาติ(บัตรทอง)	1330
สายด่วนประกันสังคม	1506
สายด่วนผู้บริโภค กับ อย.	1556
บ้านพักเด็กและครอบครัวจังหวัดเชียงราย	053-602-528
คลินิก สวท เวชกรรม เชียงราย	053-713-090

ประสานงานล่ามชุมชน

เครือข่ายสุขภาพชาติพันธุ์บนพื้นที่สูง	089-433-8840 086-911-1975
โครงการสตรีนานาชาติพันธุ์	089-433-8840 086-911-1975

แบบบันทึกการให้บริการ

ส่วนที่ 1 ข้อมูลของกลุ่มชุมชน

ชื่อ-สกุล..... พื้นที่.....

หมายเลขโทรศัพท์..... การเดินทาง.....

ส่วนที่ 2 ข้อมูลผู้รับบริการ

ชื่อ-สกุล..... อายุ..... กรุ๊ปเลือด.....

ที่อยู่ปัจจุบัน.....

หมายเลขโทรศัพท์..... ไลน์ไอดี..... เฟสบุ๊ก.....

บริการที่ต้องการ..... วันที่รับบริการ.....

สถานที่ ที่ต้องการให้กลุ่มชุมชนช่วยประสานงาน-ให้บริการ.....

ส่วนที่ 3 ข้อมูลสุขภาพ (กรอกข้อมูลเฉพาะกรณีนำส่งโรงพยาบาล)

สาเหตุที่ต้องการไปสถานพยาบาล.....

สถานพยาบาลที่ต้องการไป.....

หมายเลขบัตรประจำตัวบุคคล 13 หลัก..... สิทธิสุขภาพ.....

ชื่อญาติหรือเพื่อนที่สามารถติดต่อในกรณีฉุกเฉิน..... หมายเลขโทรศัพท์.....

โรคประจำตัว.....

ยาหรืออาหารที่แพ้.....

อื่น ๆ (ถ้ามี).....

ส่วนที่ 4 ขั้นตอนการให้บริการของกลุ่ม

1.....

.....

2.....

.....

3.....

.....

4.....

.....



บบบันทึกการให้บริการ

ส่วนที่ 5 ผลการให้บริการ

.....
.....

ส่วนที่ 6 ผลการรักษา /วินิจฉัย ของแพทย์ (กรอกข้อมูลเฉพาะกรณีนำส่งโรงพยาบาล)

วิธีการตรวจวินิจฉัย.....

ผลการวินิจฉัย.....

.....
คำแนะนำของแพทย์.....

.....
ยา.....

.....
การนัดหมาย.....

อื่น ๆ.....

ส่วนที่ 7 ปัญหา-อุปสรรค ของการให้บริการ, แนวทางแก้ไข

.....
.....

ส่วนที่ 8 บันทึก.....

.....

ลงชื่อ.....

(.....)

วันที่.....

ทำเนียบลุ่มชุมชนรุ่นที่ 5



แหวรุ่ง สุขงกฎ
ต. โป่งงาม
อ. แม่สาย
โทร 09 4185 5679



จำนงค์จิตร์ สุภาวรรณ
ต. โป่งผา
อ. แม่สาย
โทร 09 4705 0055



จิราพร อภิสุนทรกุล
ต. ห้วยไคร้
อ. แม่สาย
โทร 08 9758 7551



วิชัย อินยวง
ต. แม่สาย
อ. แม่สาย
โทร 06 1809 3841



บัวคำ ทาก่อง
ต. โป่งผา
อ. แม่สาย
โทร 08 6193 5674



มลธิญา จันทapun
ต. โป่งผา
อ. แม่สาย
โทร 09 6689 8129



วรางค์กุล กันทา
ต. โป่งผา
อ. แม่สาย
โทร 06 4463 5357



มุขพล จับใจนาย
ต. โป่งผา
อ. แม่สาย
โทร 06 2560 0201

ทำเนียบลุ่มชุมชนรุ่นที่ 5



สำเนียง กันทะมาลา
ต. โป่งผา
อ. แม่สาย
โทร 08 0502 8944



สมพร ขยายเสียง
ต. โป่งผา
อ. แม่สาย
โทร 06 4764 7592



ณัฐพงศ์ คำบุญชู
ต. แม่สาย
อ. แม่สาย
โทร 09 0038 0390



หยกมณี อ้ายหลวง
ต. แม่สาย
อ. แม่สาย
โทร 06 3129 4579



วรากร แซ่เฮี่ยน
ต. แม่สาย
อ. แม่สาย
โทร 08 6193 5674



หอมนวล เจริญศรี
ต. ห้วยไคร้
อ. แม่สาย
โทร 09 9085 1437



นานู จจะนะ
ต. ห้วยไคร้
อ. แม่สาย
โทร 06 4835 4106



อาเมอ ลอแม
ต. ห้วยไคร้
อ. แม่สาย
โทร 06 4835 8406

ทำเนียบลุ่มชุมชนรุ่นที่ 5



ชวนพิน แซ่เล้า
ต. โป่งงาม
อ. แม่สาย
โทร 08 3196 8727



สุนิดทา นามสาม
ต. แม่สาย
อ. แม่สาย
โทร 06 1291 4460



สุคนธา ไตรงาม
ต. แม่สาย
อ. แม่สาย
โทร 06 4835 8406



เจนจิรา บุญชัย
ต. โป่งงาม
อ. แม่สาย
โทร 06 4224 5691



เอื้อย แสงแวน
ต. โป่งงาม
อ. แม่สาย
โทร 06 4224 5691



ปิยะวรรณ สามเพชรเจริญ
ต. เกาะช้าง
อ. แม่สาย
โทร 08 8007 5418



กนกพรรณ รั้วบุญ
ต. เกาะช้าง
อ. แม่สาย
โทร 09 9643 0171



อรพรรณ จรูญโกมลสิริ
ต. แม่ฟ้าหลวง
อ. แม่ฟ้าหลวง
โทร 08 5620 4654

ทำเนียบล่ามชุมชนรุ่นที่ 5



สุชาดา ขจรทวีไพศาล
ต. เทอดไท
อ. แม่ฟ้าหลวง
โทร 08 7172 8453



ดวงสมร นະนุ
ต. เทอดไท
อ. แม่ฟ้าหลวง
โทร 09 3039 1410



ปณิดา อชิระจิตติพัทธ์
ต. แม่ฟ้าหลวง
อ. แม่ฟ้าหลวง
โทร 09 3196 69540



สุทธิดา ละหู่ณะ
ต. เทอดไท
อ. แม่ฟ้าหลวง
โทร 09 2972 5427



แสงทิพย์ วิมลสิริขจร
ต. แม่ฟ้าหลวง
อ. แม่ฟ้าหลวง
โทร 09 2861 8291



นาโป จະนุ
ต. แม่สลองใน
อ. แม่ฟ้าหลวง
โทร 06 1293 5231



มลฤดี ลาชี
ต. เทอดไท
อ. แม่ฟ้าหลวง
โทร 09 3251 3181



ศศิลักษณ์ เนาว์ชมภู
ต. เวียง
อ. เชียงแสน
โทร 08 9715 4200

ทำเนียบลุ่มชุมชนรุ่นที่ 5



สุทтол เนาว์ชมภู
ต. เวียง
อ. เชียงแสน
โทร 08 5680 2080



สุททศน์ หนูสมสุข
ต. เวียง
อ. เชียงแสน
โทร 08 6114 9156



อุ๋นคำ ธรรมเลิศ
เมืองต้นผึ้ง
แขวงบ่อแก้ว
สปป. ลาว
โทร 09 8692 5776



ศรัณย์ แสนภูมิศิริ
ต. ห้วยไคร้
อ. แม่สาย
โทร 09 9643 0171



อาหมีเหมือกู่
ต. ห้วยไคร้
อ. แม่สาย
โทร 06 2696 5847



อรนภา อาบังกู่
ต. ห้วยไคร้
อ. แม่สาย
โทร 08 3240 9808



อำพร เหมือกู่
ต. ห้วยไคร้
อ. แม่สาย
โทร 06 2302 5051



ปราณี จักรสมศักดิ์
ต. สถาน
อ. เชียงของ
โทร 08 9950 7224

ทำเนียบลุ่มชุมชนรุ่นที่ 5



ถนอม ดวงปั่น
ต. สถาน
อ. เชียงของ
โทร 06 3052 4552



พัดแก้ว โพรธิแก้ว
ต. สถาน
อ. เชียงของ
โทร 08 2891 2634



พิมจัน ศรีคำ
ต. ห้วยซ้อ
อ. เชียงของ
โทร 09 7928 9382



พนิดา วุฒิ
ต. ศรีดอนชัย
อ. เชียงของ
โทร 08 9906 6303



สุกัลยา กุเลา
ต. สองพี่น้อง
อ. เชียงของ
โทร 06 2436 3963



สุนิสากุเลา
ต. สองพี่น้อง
อ. เชียงของ
โทร 06 4010 1299



ประกายรัตน์ ตันดี
ต. สถาน
อ. เชียงของ
โทร 09 6778 4132



นาหล้า กุเลา
ต. สองพี่น้อง
อ. เชียงของ
โทร 06 4825 9724

ทำเนียบลุ่มชุมชนรุ่นที่ 5



นาคำสี เซอมีอ
ต. รีมโขง
อ. เชียงของ
โทร 06 4851 2983



ผัน พันธปัญญากุล
ต. รีมโขง
อ. เชียงของ
โทร 09 9651 1532



ยุทธกรณ์ พันธปัญญากุล
ต. รีมโขง
อ. เชียงของ
โทร 09 5185 6875



จระลู กุเลา
ต. สองพี่น้อง
อ. เชียงของ
โทร 09 6328 1455



บันทึกเพิ่มเติม

.....

.....

.....

.....

.....

.....

.....

.....

.....

.....

.....

.....

.....

.....

.....

.....

.....

.....

.....

.....

.....

.....

เครือข่ายสุขภาพชาติพันธุ์ (คชส.)



เครือข่ายสุขภาพชาติพันธุ์บนพื้นที่สูง(คชส.)เป็นเครือข่ายที่เกิดจากการร่วมตัวขององค์กรพัฒนาเอกชน องค์กรชุมชน และองค์กรศาสนา ซึ่งทำงานกับคนชาติพันธุ์และแรงงานข้ามชาติในประเด็นส่งเสริมการเข้าถึงระบบบริการสุขภาพ และส่งเสริมสิทธิในด้านต่าง ๆ ตั้งแต่ปี พศ. 2550 โดยมีวัตถุประสงค์เพื่อ

- ส่งเสริมให้ชาติพันธุ์เข้าถึงสิทธิและบริการด้านสุขภาพ
- พัฒนาศักยภาพกลไกทำงาน, อาสาสมัคร, ภาควิชาเครือข่าย และ เจ้าหน้าที่ในการทำงานส่งเสริมการเข้าถึงสิทธิและบริการสุขภาพ
- ผลักดันนโยบายของรัฐด้านสุขภาพที่สอดคล้อง เหมาะสม กับกลุ่มชาติพันธุ์
- ให้เกิดการสื่อสารเพื่อสร้างทัศนคติและความเข้าใจอันดี กับกลุ่มชาติพันธุ์

ที่ตั้งสำนักงาน

300/35 บ้านเอื้ออาทรโครงการ 1 ต.โป่งผา อ.แม่สาย จ.เชียงราย 57130

โทรศัพท์ 08-6911-1975 E-mail : hph.net@gmail.com

โครงการสตรีนานาชาติพันธุ์



โครงการสตรีนานาชาติพันธุ์(PEEW) เป็นองค์กรสาธารณประโยชน์ ก่อตั้งขึ้นในปี พ.ศ. 2553 ดำเนินงานด้านการสร้างเสริมสุขภาพ ในกลุ่ม เด็ก, เยาวชน, ผู้หญิงชาติพันธุ์, ผู้หญิงที่มีปัญหาสถานะบุคคล และผู้มีความหลากหลายทางเพศ ในจังหวัดเชียงราย เพื่อให้กลุ่มเป้าหมายมีสุขภาพที่ดี, เข้าถึงสิทธิที่พึงมีและอยู่ในสังคมที่เท่าเทียมและปราศจากความรุนแรง โดยมียุทธศาสตร์ในการทำงาน ดังนี้

- สร้างกลไกทำงาน บูรณาการงานและขับเคลื่อนงานร่วมกับภาคีเครือข่ายอย่างเป็นระบบน เพื่อให้เกิดพลังเปลี่ยนแปลงสังคม
- สร้างแกนนำและอาสาสมัครในชุมชน ให้มีความรู้และทักษะในการออกแบบกิจกรรมและการสื่อสารที่มีความเฉพาะเจาะจงตามความต้องการของชุมชน
- พัฒนาศักยภาพกลุ่มเป้าหมาย, สร้างโอกาสทางการศึกษา และเข้าถึงโอกาสในการพัฒนาตนเองตามความต้องการ

ที่ตั้งสำนักงาน

71 หมู่ 1 ต.โป่งผา อ.แม่สาย จ.เชียงราย 57130

โทรศัพท์ 08-6911-1975 E-mail : hph.net@gmail.com